

2024 시애틀 교통 부담금

시애틀 유권자들의 승인을 받게 된다면 2024년 시애틀 교통 부담금(Transportation Levy)은 8년에 걸쳐 15억 5천만 달러를 조성하여 시애틀의 교통 개선을 위한 자금을 마련할 것입니다. 이 자료 보고서는 프로그램별 투자 분야를 설명하고 교통 부담금이 어떤 분야에 투자될 것인지에 대한 예를 강조하여 보여줍니다.

- ✓ 지난 18년 동안 시애틀 유권자들은 도로, 보도, 교량, 교통 신호의 유지 및 개선에 필요한 자금을 지원하는 교통 부담금을 지지해 왔습니다.
- ✓ 현재의 부담금은 2024년 말에 만료되며 시애틀 교통국(SDOT)의 핵심 서비스 및 신규 프로젝트를 위한 예산의 약 30%를 지원합니다.
- ✓ 교통 부담금은 도로 포장, 교량 보수, 나무 식재, 보도 및 횡단보도 건설, 경전철역 및 대중교통과의 연결, 그리고 사람들이 거주하고 일하고 즐기는 장소까지 도보, 바퀴가 달린 이동 장치, 자전거를 이용할 수 있도록 더 많은 경로 조성 등의 개선에 사용됩니다.
- ✓ 지역 사회 구성원들로 구성된 부담금 감독 위원회(Levy Oversight Committee)가 교통 부담금 지출을 감독하여 책임과 투명성을 보장할 것입니다. SDOT는 또한 대중에게 교통 부담금이 어떻게 사용되는지를 보여주기 위해 연례 작업 계획과 진행 상황 보고서를 발표할 것입니다.

교통 부담금의 비용

부담금은 시애틀의 부동산 소유주들에 의해 총당됩니다. 곧 만료되는 현재의 교통 부담금에 따르면, 세금 평가액이 중간 (median)인 주택의 소유주는 한 달에 약 \$23를 납부합니다. 2024년 교통 부담금의 예상 비용은 다음과 같습니다:

\$54

매월

\$1,000,000
주택

\$44

매월

\$804,000
중간가
(median-value)
주택

\$27

매월

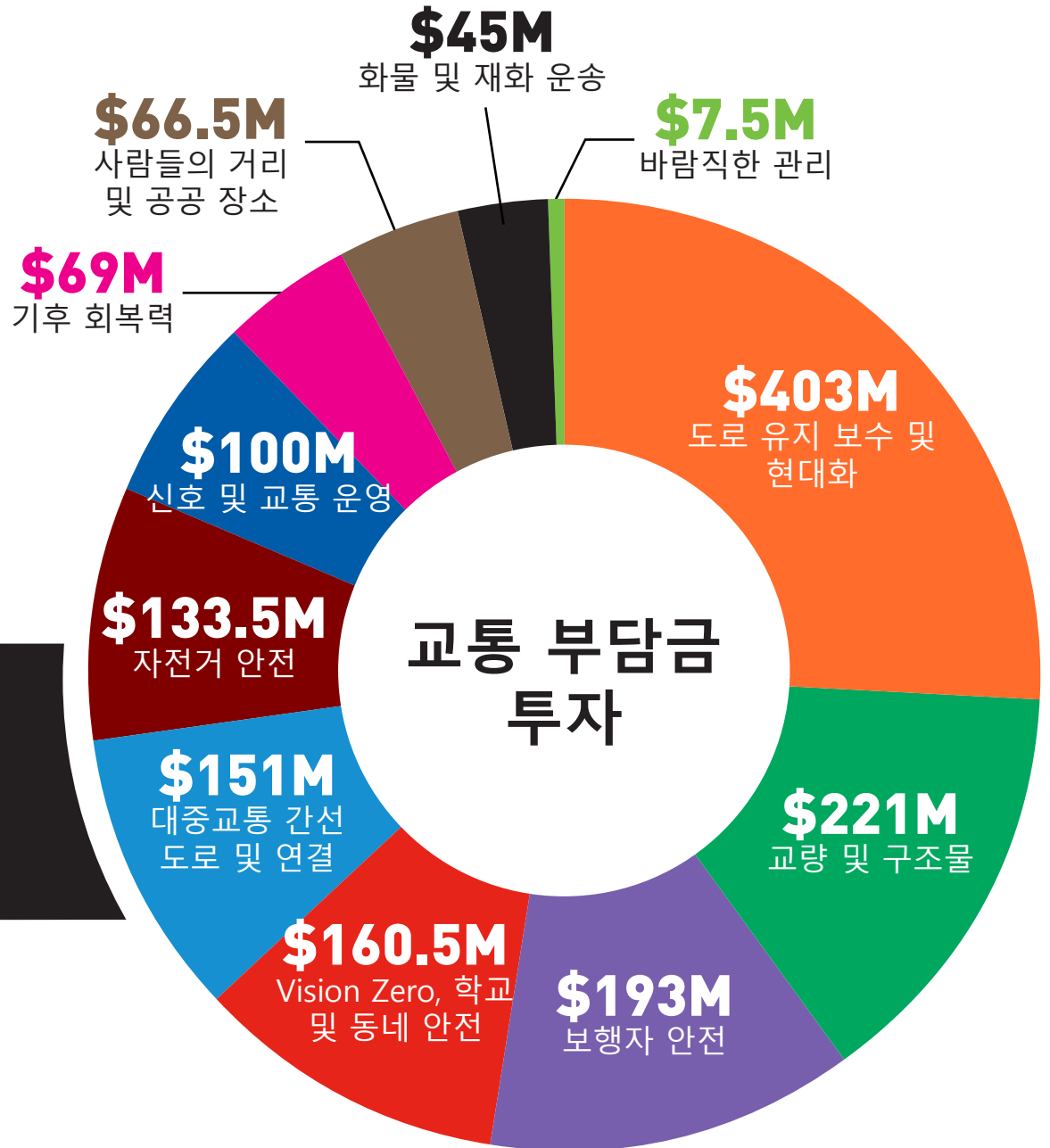
\$500,000
주택

교통 부담금 지출 계획

교통 부담금은 11개의 프로그램 영역으로 나뉘어져 있으며 각 영역은 프로젝트를 진행합니다. 이러한 프로젝트 중 일부는 이미 결정되었으며, 많은 프로젝트가 앞으로 결정될 것입니다.

교통 부담금으로 자금을 조달할 프로젝트를 선택하기 위해 SDOT는 기존 시 정책을 비롯한 다양한 요소들을 고려합니다. SDOT는 시애틀의 인종 및 사회적 형평성 지수(Racial and Social Equity Index)와 교통 형평성 체제(Transportation Equity Framework)를 참고하여 부담금 투자를 형평성 있게 분배하는 것을 목표로 합니다.

**8년간
15억 5천만달러**



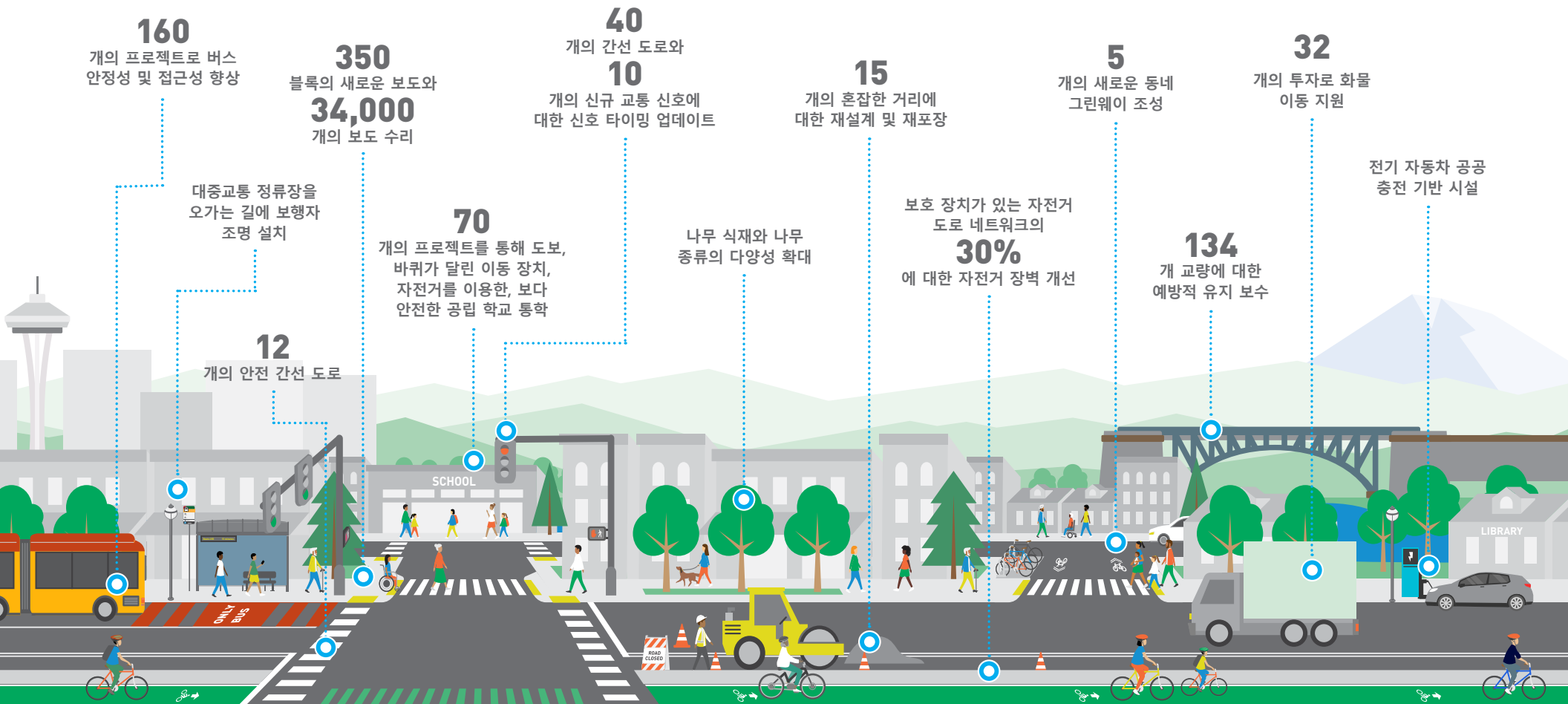
교통 부담금 프로그램

교통 부담금의 11개 프로그램 영역에는 구체적인 투자는 물론 앞으로의 필요를 해결하기 위한 유연성도 포함됩니다. SDOT는 교통 부담금의 일부로 건설될 수 있는 프로젝트를 극대화하기 위한 활용 기회들을 모색할 것입니다.

-  **Vision Zero, 학교 및 동네 안전 (\$1억 6,050만):** 거리, 보도, 교차로 및 횡단보도에 특정한, 지역 사회가 요구하는 개선 사항을 실시하여 교통 충돌, 심각한 부상 및 사망 사고를 감소시킴.
-  **자전거 안전 (\$1억 3,350만):** 시애틀의 보호 장치가 있는 자전거 도로 네트워크를 확장; 학교를 자전거 도로, 보행로 및 동네 그린웨이와 연결; 기존 자전거 도로 유지 관리 및 업그레이드.
-  **도로 유지 보수 및 현대화 (\$4억 3,000만):** 가장 많은 버스, 트럭, 승용차가 이용하는 간선 도로들을 재포장하고, 도보, 바퀴가 달린 이동 장치, 자전거 및 대중교통을 이용하는 사람들을 위한 인프라 개선.
-  **사람들의 거리 및 공공 장소 (\$6,650만):** 사람들이 독특하고 활기찬 동네와 상권을 즐길 수 있도록 상업 지구 및 지역 사회 단체와 협력하여 공공 장소를 활성화하고 조명을 개선.
-  **교량 및 구조물 (\$2억 2,100만):** 교량 및 구조물을 안정적으로 이용할 수 있는 상태로 유지하고 앞으로의 교량 프로젝트에 대비.
-  **기후 및 회복력 (\$6900만):** 대기 오염을 줄이고 지속 가능한 교통 옵션을 더 많이 제공하여 기후 변화에 직접적으로 대응.
-  **대중교통 간선 도로 및 연결 (\$1억 5,100만):** 링크 경전철역과 버스 정류장 등 대중교통 허브에 사람들을 안전하게 연결하고 버스 노선의 지연을 감소시킴.
-  **화물 및 재화 운송 (\$4,500만):** 화물 운송을 개선하여 상품을 배송하고 서비스를 제공하는 트럭 지원.
-  **보행자 안전 (\$1억 9,300):** 도보, 바퀴가 달린 이동 장치를 이용하는 사람들이 안전하게 목적지에 도착할 수 있도록 보도, 횡단보도, 도로변 경사로 설치 및 수리.
-  **바람직한 관리 및 형평성 있는 시행 계획 (\$750만):** 시애틀의 납세자와 대중을 위해 책임과 투명성 유지.
-  **신호 및 교통 운영 (\$1억):** 안전하고 안정적인 이동을 위해 기존 교통 신호를 설치, 유지 보수, 업그레이드; 보행자 및 자전거 접근성 신호를 개선; 대규모 행사, 사고 및 항만 출입 시 교통 운영 지원.

교통 부담금 프로젝트 사례

교통 부담금에는 SDOT가 시 전역에 걸쳐 시행할 크고 작은 특정 프로젝트와 유지 보수 작업을 위한 확장된 자금이 포함됩니다. 유권자의 승인을 받게 될 시 교통 부담금이 자금을 지원할 몇 가지의 투자 부문은 다음과 같습니다.



계획된 프로젝트 및 프로그램의 전체 목록을 보려면 아래 웹 사이트에서 교통 부담금 요약본을 확인하십시오.

www.seattle.gov/transportation/levy • MoveSeattle@seattle.gov • (206) 319-5893