

Seattle's climate is cool and wet, with cool dry summers. So heat-loving crops from hotter climates, like tomatoes, corn and peppers, are harder to grow here. But our mild spring, fall, and winter weather allows us to grow cool-loving Asian greens, kale, collards, spinach, and onions year 'round.

Starting Your Garden

Learn in this guide how to:

Choose a place to garden

- You need at least 6 hours of sun – without shade from trees or buildings. Make sure a water supply is close.
- Consider sharing garden space with neighbors, or join a P-Patch or other community garden.

Prepare your soil for planting

- Dig compost into the soil, or bury plant and food scraps.
- Mound up soil into raised beds.

Choose the right seeds to plant

- Grow what your family likes to eat, but choose vegetables that will grow well in our cool weather.
- Plant seeds at the depth and spacing on the seed packet.
- Plant when the soil is warm enough. Select seeds that say "80 days" or less to harvest on the seed packet.
→ See calendar on back.

Wait until May 15 to seed or transplant heat-loving plants.

- Tomatoes, peppers and eggplant should be started in a greenhouse, then transplanted to beds in May.

Water and weed your garden

- Seedlings need water daily. Water mature plants 2-3 times a week if it hasn't rained.

Harvest, and prepare garden for winter

- Ask other gardeners when to harvest, or read seed packet.
- Cover beds before winter with mulch, or plant winter cover crops.



Ang klima ng Seattle ay malamig-lamig at maulan, na may malamig-lamig matuyo na mga tag-araw. Kaya ang mga pananim na magustuhin sa init mula sa mas mainit na mga klima, gaya ng kamatis, mais at sili ay mas mahirap ditong itanim. Ngunit ang ating katamtamang panahong tagsibol, taglagas at taglamig ay nagpapaunlak sa atin na makatanim ng gusto sa malamig-lamig na mga maberdeng gulay ng Asya, kale, collards, spinats, at mga sibuyas nang buong taon.

Pagsisimula ng Inyong Hardin

Pag-aralan sa patnubay na ito kung paano:

Pumili ng lugar na paghahardinan

- Kailangan niyo ng hindi kukulang sa 6 na mga oras na may araw – walang lilim sa mga punong-kahoy o mga gusali. Tiyaking malapit ang pagkukunan ng tubig.
- Isaalang-alang ang makibahagi ng puwang ng hardinan sa mga kapit-bahay, o makisali sa isang P-Patch o iba pang harding komunidad.

Ihanda ang inyong lupa sa pagtatanim

- Ihukay ang compost o pataba sa lupa, o ibaon ang mga basurang halaman at pagkain.
- Magtambak ng lupa na gawing nakaangat na mga kinamang lupa.

Pumili ng tamang mga buto na itatanim

- Itanim ang gustong kainin ng inyong pamilya, ngunit pumili ng mga halaman na tutubong mabuti sa ating malamig-lamig na panahon.
- Itanim ang mga buto sa lalim at puwang na nasa pakete ng buto.
- Magtanim kapag sapat na mainit-init ang lupa. Pumili ng mga buto na nagsasabing "80 na mga araw" o mas kaunti pa upang maani na nakalagay sa pakete ng buto.
→ Tingnan ang kalendaryo sa likod.

Maghintay hanggang sa Mayo 15 na magbinhi o ilipat ang magustuhin sa init na mga halaman.

- Ang kamatis, sili at talong ay dapat na isimula sa greenhouse, pagkatapos ay maililipat itanim sa mga kinamang lupa sa Mayo.

Diligan at bunutan ng ligaw na mga damo ang inyong hardin

- Kailangan ng tubig araw-araw ang mga pinunlang buto. Diligan ang mga may katandaan nang mga halaman 2-3 na beses sa isang linggo kung hindi pa umulan.

Anihin, at ihanda ang hardin para sa taglamig

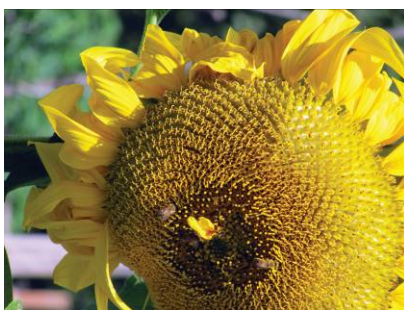
- Itanong sa ibang mga naghahardin kung kailan mag-aani, o basahin ang pakete ng buto.
- Takpan ng mga mulch ang mga kinamang lupa bago ng taglamig o magtanim ng mga taglamig na pananim na panakip.



Choose a Place to Garden

Where is there sun?

Most vegetables need at least six hours of direct sunlight a day to grow well. Watch where the sun shines on your yard, and pick the sunniest spots to garden. Trees or buildings can block the sun, especially in spring or fall. A south-facing wall will warm quickly in the spring, and be good for heat-loving plants like tomatoes and peppers in summer.



Where can you grow?

Turn sunny lawn areas into garden by removing and composting the sod. Or to kill the lawn by covering it with 12 inches (30 cm) of wet fall leaves in November. Cover the leaves with cardboard or black plastic. Wait until May to dig up the area and start planting.



Build raised beds. Mix soil with compost. Mound the soil up into a raised bed to help the soil warm in spring. Plan paths between beds so you never walk on your loose, compost-amended soil. You can add sides to your raised beds made from concrete blocks, broken concrete, wood or plastic lumber. Don't use chemically treated wood.



Try gardening in containers. You can use large pots or half-barrels to grow tomatoes, peppers, greens, even berries.

Grow vertically on a sunny wall or in a window. Climbing plants like beans, tomatoes and cucumbers will grow if you provide good soil and poles for support.



Share with a neighbor, or join a community garden! Seattle's P-Patch program can help you find a community garden near where you live. They are great places to grow food, learn, and meet other gardeners.



Pumili ng Paghahardinan

Saan ang may araw?

Pinakamarami sa mga gulay ay kailangan ang hindi kukulang sa anim na oras na ganap na sikat ng araw sa bawat araw upang mabuhay na mabuti. Tingnan kung saan sumisikat ang araw sa inyong bakuran, at piliin ang pinakanaaarawan na mga lugar na paghahardinan. Maaring matakpan ng mga punong-kahoy o mga gusali ang araw lalo na sa tagsibol o taglagas. Ang nakaharap sa timog na pader ay madaling mainitan sa tagsibol at magiging mainam para sa gusto sa init na mga halaman gaya ng mga kamatis at mga sili sa tag-init.

Saan ka makakapagtanim?

Gawing maging hardin ang maaraw na mga lugar ng lawn o damuhan sa paligid ng bahay sa pamamagitan ng pagtanggap sa at gawing pataba ang ibabaw ng lupa na may mga damong sala-salawad ang mga ugat. O upang patayin ang lawn sa pamamagitan ng pagtakip dito ng 12 na pulgadang (30 cm) mabasang mga dahong taglagas sa Nobyembre. Tapkan ang mga dahon ng karton o itim na plastik. Maghintay hanggang sa Mayo upang hukayin ang lugar at mag-umpisang magtanim.

Magtayo ng naiangat na mga kinamang lupa. Haluan ang lupa ng compost o pataba. Itambak ang lupa paangat na maging kinamang lupa upang tulungan ang lupa na mag-init-init sa tagsibol. Magplano ng mga daanan sa pagitan ng mga kinamang lupa upang hindi ka kailanman na dadaan sa inyong buhaghag, nalagyan ng compost na lupa. Maari kang magdagdag ng mga pagpaligid na yari mula sa kongkreto na mga bloke, sirang kongkreto, kahoy o plastik na troso sa iyong naiangat na mga kinamang lupa. Huwag gumamit ng nalagyan ng kimikal na kahoy.

Subukang maghardin sa mga sisidlan. Maari kang gumamit ng malaking mga paso o nahating mga bariles sa pagtanim ng mga kamatis, mga sili, mga maberdeng dahong gulay, kahit na mga beri.

Patayong magtanim sa pader na maaraw o sa bintana. Ang gumagapang na mga halaman gaya ng mga sitaw o habitsuwelas, mga kamatis at mga pipino ay lalago kung bibigyan mo ito ng mahusay na lupa at mga tungkod/poste para sa pagsuporta.

Ipamahagi sa inyong kapit-bahay, o makilahok sa harding pangkomunidad! Ang programang P-Patch ng Seattle ay makakatulong sa inyong makahanap ng harding pangkomunidad na malapit sa inyong tinitirahan. Magagandang mga lugar ito na pagtataniman ng pagkain, pagtututunan at na makilala ang iba pang mga naghahardin.

Testing your soil for lead or other contamination

Soil near old houses with peeling paint, or next to streets or in industrial areas may have lead, arsenic, or other contamination.

Call the Garden Hotline to find out where to get your soil tested, or to get a copy of WSU's [Gardening on Contaminated Soils](#). If you suspect that your soil is contaminated, build a raised bed and add 8 inches (20 cm) of fresh soil with compost.

Pagsusuri sa inyong lupa para sa tingga o iba pang kontaminasyon

Ang lupa na malapit sa mga lumang bahay na may nagtutuklap na pinta, o katabi sa mga kalsada o mga lugar pang-industriya ay maaring mayroong tingga, arseniko, o iba pang kontaminasyon.

Tawagan ang Garden Hotline upang malaman kung saan niyo maipapasuri ang inyong lupa, o upang makakuha ng kopya ng WSU [Gardening on Contaminated Soils](#) (Paghahardin sa May Kontaminasyon na Mga Lupa). Kung suspetsa niyo na ang inyong lupa ay may kontaminasyon, gumawa ng naiangat na kinamang lupa at magdagdag ng 8 pulgada (20 cm) na bagong lupa na may compost.

Prepare Soil for Planting

Compost is decomposed plants (leaves, grass, dead plants) and food waste. Compost helps soil holds nutrients and water to grow healthy plants. You can make your own compost from grass clippings, leaves, sod, weeds, plants and food wastes, or you can buy compost. You can also bury food waste in the garden, or chop and drop plants.

Mulch is any material you spread on top of the soil, to conserve water, control weeds, and slowly feed the soil as it decomposes. Good mulches for gardens include fall leaves, plant and grass clippings, straw, coffee hulls, or compost.

Mix compost into your garden soil.

Dig to loosen the soil 8 to 12 inches deep (20-30 cm) with a shovel or garden fork. Spread compost 2 or 3 inches deep (5-8cm). Then mix the compost into the soil.

Or bury food and plant waste at least 6 inches (15 cm) deep to compost.

Soil for container growing

Mix one part compost with two parts sandy soil. Drainage in containers can be improved by adding a larger material like pea gravel or medium bark. You can also buy pre-mixed "potting soil." If you have old potting soil in containers, you can add about 1/4 compost to freshen it for a new growing season.

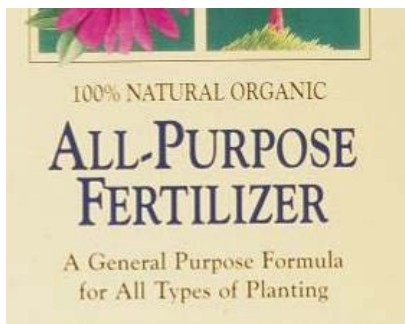
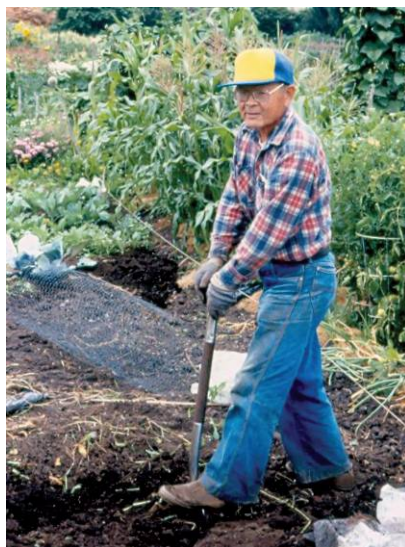
Buying fertilizer?

Look for "organic".

While vegetables get most of the nutrients they need from compost, a complete "organic" (from natural sources) fertilizer can speed their growth. Look for "organic vegetable fertilizer" or fish fertilizer at your garden store.

Get a soil test to discover other

nutrient needs. Washington soils may need lime every few years, which adds calcium and reduces acidity. Mix about 4 pounds (1.5 kg) of lime into soil per 100 square feet (9.3 square meters). Ask the Garden Hotline where you can send your soil sample for a test that will tell you about lime and other nutrient needs.



Ihanda ang Lupa sa Pagtanim

Ang Compost o Pataba ay nabulok na mga halaman (mga dahon, mga damo, patay na mga halaman) at basurang pagkain. Tinutulungan ng compost ang lupa na tanganan ang mga sustansiya at tubig upang makapagpalaki ng malusog na mga halaman. Maaari kayong gumawa ng inyong sariling compost mula sa nagupit sa damo, dahon, ibabaw ng lupa na may mga damong sala-salawad ang mga ugat, damong ligaw, halaman at basurang pagkain, o maari kayong bumili ng compost. Maaari rin kayong magbaon ng basurang pagkain sa hardin, o magputol at maglaglag ng mga halaman.

Ang Mulch ay ano mang bagay na kinakalat sa ibabaw ng lupa, upang hindi maaksaya ang tubig, makontrola ang ligaw na damo, at dahan-dahan na mapapakain ang lupa habang nabubulok. Ang mahusay na mulches sa hardin ay kasama ang dahong taglagas, nagupit sa halaman at damo, tuyong damo/dayami, balat ng kape, o compost.

Ihalo ang compost sa inyong harding lupa.

Humukay upang buhaghagin ang lupa 8 hanggang 12 na pulgada kalalim (20-30 cm) na gumagamit ng pala o tinidor panghardin. Magkalat ng compost 2 o 3 pulgada kalalim (5-8cm). Pagkatapos ihalo ang compost sa lupa.

O ibaon ang basurang pagkain o halaman na hindi kukulang sa 6 pulgada (15 cm) kalalim upang gumawa ng compost.

Lupa para sa pagpapatubo ng nasa sisidlan

Ihalo ang isang parte ng compost sa dalawang parte ng mabuhangin na lupa. Ang agusan sa mga sisidlan ay maaaring mapahusay sa pamamagitan ng pagdagdag ng mas malaking materyal gaya ng pea gravel o medium bark. Maari ka ring bumili ng nahalo na na "lupa para sa paso." Kung mayroon ka ng lumang lupa sa mga sisidlan, maaari kang magdagdag ng mga 1/4 compost upang manariwa ito para sa bagong panahon ng pagtatanim.

Pamimili ng pampataba? Maghanap ng "organic".

Samantalang nakukuha ng mga gulay ang pinakamarami sa mga sustansiya na kanilang kailangan mula sa compost, ang kumpletong "organic" (mula sa natural na mga panggagalingan) na pampataba ay makakabilis ng kanilang paglaki. Maghanap ng "organik na pataba sa gulay" o patabang gawa sa isda sa inyong tindahan ng hardin.

Ipasuri ang lupa upang matuklasan ang iba pang mga kailangan na sustansiya. Maaring kailangan ng mga lupa sa Washington ang apog bawat ilang mga taon, na nagdadagdag ng kalsiyo at nakakabawas ng pagkaasido. Ihalo ang mga 4 na libra (1.5 kg) ng apog sa lupa sa bawat 100 piyeng kuwadrado (9.3 metrong kuwadrado). Tanungin sa Garden Hotline kung saan mo maaring ipadala ang iyong sampol ng lupa para masuri na magsasabi sa iyo ukol sa apog at iba pang mga kinakailangang sustansiya.

Plant the Right Seeds, at the Right Time

Choose plants that grow well in our cool climate.

Grow what your family likes to eat, but choose varieties of vegetables that will grow well in our cool, wet spring weather and cool, dry summers.

When to plant

Seeds need soil warm enough to sprout – typically at least 50-60°F (10-16°C). You can wait until the soil warms in May, or use a plastic cover to warm it more quickly.

Read seed packets for planting dates, and choose ones that say “80 days” or less to harvest. Peas and potatoes can be planted in March, but leafy greens should wait until April, and heat-loving crops like corn until late May.

Or buy seedling plants of heat-loving, long-season tomatoes, peppers, and eggplant, to transplant into the garden in late May. You can also grow them yourself from seeds planted indoors in March, in containers in a sunny window.

➔ See the Calendar on back page.

Planting seeds

Read the seed packet for planting depth and time. Tiny seeds like lettuce, carrots, and collards can be scattered on the prepared soil surface, then covered with a thin layer of compost or soil. Don't plant these tiny seeds too deep! Larger seeds like peas, corn, and squash can be pushed with your finger one at a time into the prepared soil, at the depth and spacing described on the packet. Then water slowly to deeply moisten the soil.

Transplant heat-loving plants from greenhouse to garden in late May.

Make a hole as wide the seedling's roots. Add compost or a sprinkle of fertilizer. Spread roots out, and gently push soil in around the roots. Water well. Plant at the same depth as the plant was in the pot at the greenhouse.

Water young seedlings regularly. Cover and protect seedling plants from extreme heat or cold until they are strong.



Magtanim ng Tamang Mga Buto, sa Tamang Panahon

Pumili ng mga halaman na tutubong mabuti sa ating malamig-lamig na klima.

Itanim ang gusto ng inyong pamilya na kainin, ngunit pumili ng iba't-ibang mga gulay na tutubong mabuti sa ating malamig-lamig, maulang tagsibol na panahon at malamig-lamig, tuyong mga tag-init.

Kailan magtatanim

Kailangan ng mga buto ang sapat na mainit-init na lupa upang tumubo – karaniwan hindi kukulang sa 50-60°F (10-16°C). Maari kang maghintay hanggang ang lupa ay uminit-init sa Mayo, o gumamit ng plastik na panakip upang painit-initin ito nang mas madalian pa.

Basahin ang mga pakete ng buto para sa mga petsa ng pagtatanim, at piliin ang mga nagsasabi na “80 na mga araw” o mas kaunti pa upang sa pag-ani. Ang sitsaro at patatas ay maaaring maitanim sa Marso, ngunit ang mga madahong gulay ay dapat na maghintay hanggang sa Abril, at ang magustuhin sa init na mga pananim na gaya ng mais hanggang sa dakong huli ng Mayo.

O bumili ng mga halamang punla na magustuhin sa mainit, pangmahabang-panahon na mga kamatis, mga sili, at talong, na ililipat na itanim sa hardin sa dakong dulo ng Mayo. Maari ka ring sariling magpatubo ng mga ito mula sa mga buto na itatanim sa loob ng bahay sa Marso, sa mga lalagyanan sa bintanang maaraw.

➔ Tingnan ang Kalendaryo sa pahinang likuran.

Pagtanim ng mga buto

Basahin ang pakete ng buto para sa lalim at panahon ng pagtatanim. Ang mga maliliit na mga buto gaya ng letsugas, mga karot, at mga collards ay maaring ihasik sa naihanda nang ibabaw ng lupa, pagkatapos ay tatakpan ng bahagyang patong ng compost o lupa. Huwag itanim nang masyadong malalim ang maliliit na mga butong ito! Ang mas malaking mga buto gaya ng sitsaro, mais, at kalabasa ay maaring idiin ng inyong daliri paisa-isa sa naihandang lupa, sa lalim at pagpuwang na nailarawan sa pakete. Pagkatapos ay diligan nang dahan-dahan upang lubusang magbasa-basa ang lupa.

Ilipat sa hardin mula sa greenhouse ang magustuhin sa init na mga halaman sa bandang huli ng Mayo.

Gumawa ng butas na kalapad ng mga ugat ng punla. Magdagdag ng compost o ng budbod ng pataba. Unating ikalat ang mga ugat, at dahan-dahang idiin ang lupa sa paligiran ng mga ugat. Diligang mabuti. Itanim nang kaparis kalalim sa noong nasa paso ang halaman sa greenhouse.

Regular na diligan ang mga baguhan pang mga punla. Takpan at protektahan ang mga halamang punla mula sa sobrang init o lamig hanggang sila ay malakas na.

Thin and space plants – give them room to grow.

Follow the spacing directions on the seed packet. After seeds sprout and have a few leaves, thin (remove) seedlings to that spacing. You can also transplant seedlings from crowded areas to areas that aren't full. This will ensure that plants have enough room to grow, and give you a bigger harvest. You can eat the little plants you pull as salad.



Succession planting

Plant more seeds every few weeks as long as the weather is warm, so that your harvest will continue into the fall. But don't plant cool-loving crops like peas and spinach in hot July weather. Plant fall cool crops in August to early September.



Rotate crops

Some crops get diseases that stay in the soil for a year or more. And some crops use up soil nutrients quickly. **To avoid problems, rotate (move) crop families to a different bed each year.** →

Example

1st Year:

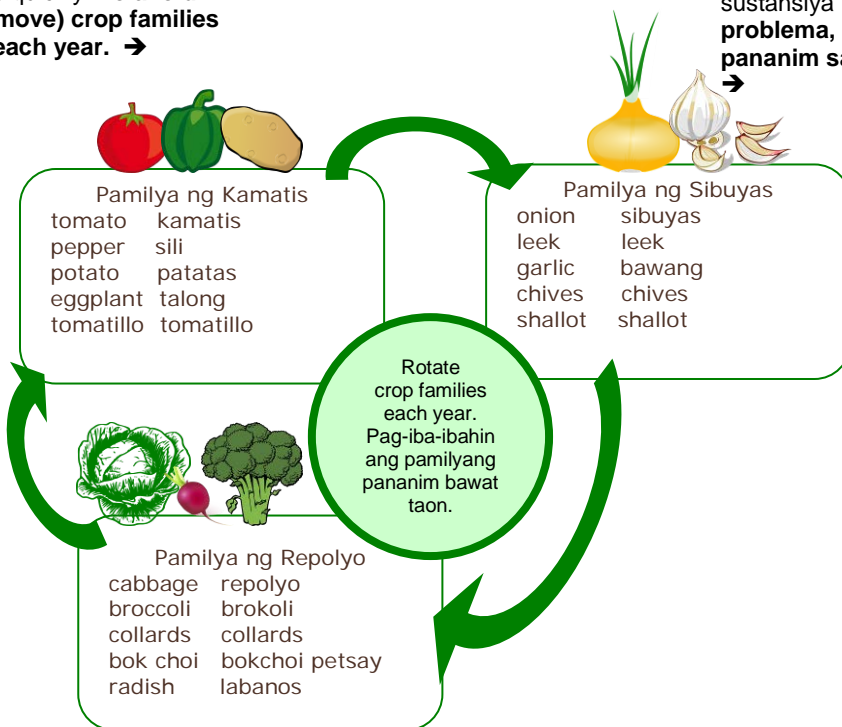
- Bed A Tomato
- Bed B Onion
- Bed C Cabbage

2nd Year:

- Bed A Cabbage
- Bed B Tomato
- Bed C Onion

3rd Year:

- Bed A Onion
- Bed B Cabbage
- Bed C Tomato



Gawing madalang at ayusin nang may puwang ang mga halaman – bigyan ng lugar na pagtutubuan.

Sundin ang utos sa pagbibigay ng puwang na nasa pakete ng buto. Pagkatapos tumubo ang mga buto at magkaroon ng ilang dahon, gawing madalang (alisin) ang mga punla sa niyang pagpupuwang. Maari mo ring ilipat ang mga punla mula sa nagsisiksikan at ilagay sa hindi puno. Magtitiyak dito nito na ang mga halaman ay may sapat na kaluwangang pagtutubuan, at magbibigay sa iyo ng mas malaking ani. Maaari mong kainin ang maliliit na mga halaman na iyong binunot bilang salad.

Sunud-sunod na pagtatanim

Magtanim ng marami pang mga buto bawat ilang linggo hangga't ang panahon ay mainit-init, upang ang iyong ani ay magpapatuloy hanggang sa taglagas. Ngunit huwag magtanim ng gustuhin sa malamig-lamig na mga pananim gaya ng sitsaro at ispinats sa mainit na panahon ng Hulyo. Magtanim ng taglagas na malamig-lamig na mga pananim sa Agosto hanggang kaagahan ng Septiyembre.

Pag-iba-ibahin ang mga pananim

Ilang pananim na nananatili sa lupa ng isang taon o mas marami pa ay nagkakasakit. At ilang pananim ay mabilis na inuubos ang mga sustansiya ng lupa. **Upang maiwasan ang mga problema, iba-ibahin (ilipat) ang mga pamilyang pananim sa ibang kinamang lupa bawat taon.** →

Halimbawa

Unang Taon:

- Kinamang Lupa A Kamatis
- Kinamang Lupa B Sibuyas
- Kinamang Lupa C Repolyo

Pangalawang Taon:

- Kinamang Lupa A Repolyo
- Kinamang Lupa B Kamatis
- Kinamang Lupa C Sibuyas

Pangatlong Taon:

- Kinamang Lupa A Sibuyas
- Kinamang Lupa B Repolyo
- Kinamang Lupa C Kamatis

Other vegetable families that benefit from changing locations each year:

- cilantro carrot parsley
- beet chard spinach
- corn wheat teff
- cucumber melon squash
- lettuce radicchio endive
- pea bean clover

These families can all be planted together with the tomato, cabbage, and onion families.

Iba pang mga pamilyang gulay na makikinabang sa pagpapalit-palit ng mga kinalalagyan bawat taon:

- cilantro karot kinchay
- rimulatsa chard spinats
- mais trigo teff
- pipino melon kalabasa
- letsugas radicchio endive
- sitsaro habitsuwelas clover

Ang mga pamilyang ito ay maaring sama-samang itanim sa mga pamilyang kamatis, repolyo, at sibuyas.

Water your garden

Check your garden daily in hot summer weather. Water before vegetables droop, or when the soil feels dry 2 inches (5 cm) down. In cooler, rainy spring and fall you'll only need to water young seedlings. Direct water to the plant roots. Use a watering wand, or in flat areas lay out a soaker hose between rows and cover it with mulch. Water enough to moisten the whole root zone – dig a few inches down to see if the soil is moist. Plants in containers dry out more quickly than in the garden. Always water in the evening or early morning, to avoid evaporation waste and prevent wet plant damage from the mid-day sun.



Control weeds and pests

Spread mulch (leaves, grass clippings) **and pull weeds** before they go to seed.

Most bugs are good bugs that help control pests. Learn which bugs are problems, and how to control them.

Don't use chemical pesticides.

They can poison your family and birds, pets, and fish. Call the Garden Hotline to identify pest or weed problems, and learn about non-toxic solutions.



Garden All Year

Our climate is cool and wet in spring and fall, and usually above freezing in winter. So heat-loving plants like corn are hard to grow, but cool-loving plants are easy.

Extend your season with cold-hardy crops. Bok choy, kale, collards, broccoli, carrots, leeks, and garlic can be planted in late summer or early fall to grow for harvest all winter or in spring.

→ See the Calendar on back page.

Grow under cover. Start spring plants in a greenhouse or "cold frame," or extend fall growth with a plastic cover.



Plant berries and other plants that grow for many years Add these plants to your landscape wherever there's sun: blueberries and strawberries, artichokes, asparagus, even dwarf fruit trees or grapes. Ask the Garden Hotline about best varieties for our climate.



Diligan ang inyong hardin

Araw-araw na tingnan ang inyong hardin kapag sa mainit na panahong tag-araw. Diligan bago malaylay ang mga gulay, o kapag sa pakiramdam ang lupa ay tuyo 2 pulgada (5 cm) kalalim. Kapag sa malamig-lamig, maulan na tagsibol at taglagas kakailanganin mo lamang na diligan ang mga baguhang punla. Idiretso ang tubig sa mga ugat ng halaman. Gumamit ng parang baton na pandilig, o sa patag na mga lugar maglagay ng soaker hose sa pagitan ng mga hanay at takpan ito ng mulch. Sapat na diligan upang mabasa ang buong parte ng ugat – maghukay ng ilang pulgada pailalim upang matingnan kung ang lupa ay mabasa. Ang mga halaman sa mga nasa sisidlan ay mas kaagad na natutuyo kaysa sa nasa hardin. Palaging magdilig sa gabi o maaga sa umaga, upang maiwasan ang pagkaaksaya dahil sa pagkatuyo na pagkahantad sa sikat ng araw at maiwasan ang pagkasira ng halaman dahil sa pagkabasa sa kalagitnaan ng araw na pagkabilad.

Kontrolin ang mga damong ligaw at mga peste

Magkalat ng mulch (mga dahon, mga ginupit mula sa damo) **at bunutin ang mga damong ligaw** bago sila magkabuto.

Pinakamarami sa mga surot ay mabuting mga surot na nakakatulong sa pangontrol ng mga peste. Alamin kung alin sa mga surot ang mga problema, at kung paano makontrol ang mga ito.

Huwag gumamit ng kimikal na pamatay ng mga peste.

Maaring makalason ang mga ito sa inyong pamilya at mga ibon, mga alagang hayop, at isda. Tawagan ang Garden Hotline upang kilalanin ang mga maproblemanang peste o damo, at matuto ukol sa hindi nakakalason na mga solusyon.

Maghardin Buong Taon

Ang ating klima ay malamig-lamig at maulan sa tagsibol at taglagas, at karaniwan ay mataas ang temperatura sa pagyeyelo sa taglamig. Kaya ang magustuhin sa init na mga halaman gaya ng mais ay mahirap na buhayin, ngunit ang mga halaman na magustuhin sa malamig-lamig ay madali.

Pahabain ang inyong panahon sa mga nabubuhay sa malamig na mga pananim. Bokchoi petsay, kale, collards, mga brokoli, mga karot, leeks, at ang bawang ay maaring itanim sa dakong dulo ng tag-init o sa kaagahan ng taglagas upang buhayin para sa pag-ani sa buong taglamig o sa tagsibol.

→ Tingnan ang Kalendaryo sa pahinang likuran.

Magtanim at magpalaki sa ilalim ng natakpan.

Mag-umpisa ng tagsibol na mga halaman sa isang greenhouse o "cold frame," o ipagpatuloy ang pananim sa taglagas na may takip na plastik.

Magtanim ng mga beri at iba pang mga halaman na mabubuhay ng maraming mga taon Idagdag ang mga halaman na ito sa inyong tanawin saanman mayroong araw: ang mga blueberries at mga presa, artichokes, asparagus, kahit na ang namumungang mga punong-kahoy na bansot o mga ubas. Tanungin ang Garden Hotline ukol sa pinakamahusay na mga sari-saring uri para sa ating klima.

Harvest and Share!

Harvest vegetables before they go to seed. See seed packets for “days to maturity” and photos of ready-to-harvest plants, or ask gardeners at your local community garden about when to harvest.

Share your harvest. If you have more than you can eat, share with neighbors or call the Garden Hotline or see the P-Patch and Lettuce Link websites on back to learn about where to donate food.

Saving seeds is easy with most green leafy plants. Just hang the mature seed stalk to dry. Fruiting plants like tomatoes and squash often cross-breed, so saved seed may not produce good fruit. Call the Garden Hotline to learn more about saving seed, or any garden question.

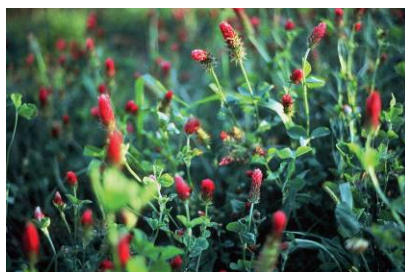


Prepare Gardens for Winter

Fall is time to clean up the garden, compost dead plants, and protect your garden from winter weeds and from rainfall washing soil away.

Cover crops are usually legumes like clover, planted in October to grow through the winter. They protect the soil, and provide nutrients when you dig them into the soil before planting in spring.

Winter mulches should cover any soil areas not planted with overwintering crops or cover crops. Collect fall leaves and spread them 2-3 inches deep to cover exposed soil. You can also chop dead plants and spread them on the soil.



Composting returns nutrients back to the soil. Chop up old garden plants, along with grass clippings and fall leaves, to build your [compost pile](#). Choose a shady spot, and moisten materials as you build your pile.

Or bury food scraps (to keep animals away) under garden beds all winter to improve the soil.

You can also learn how to [compost kitchen scraps](#) in a rodent-resistant worm bin. Weeds and diseased plants, along with dairy or meat scraps from the kitchen, should go into the City's yard-and-food-waste collection for hot composting.

In spring, you can use your compost or buy compost to enrich your soil for another year of growing.



Mag-ani at Magpamahagi!

Anihin ang mga gulay bago sila mamuto. Tingnan ang mga pakete ng buto para sa “days to maturity” at mga larawan ng handa nang anihin na mga halaman, o tanungin ang mga naghahardin sa inyong lokal na harding pangkomunidad ukol sa kung kailan ang pag-ani.

Ipamahagi ang inyong ani. Kung mayroon kayo ng mas marami pa kaysa sa inyong makakain, ipamahagi sa mga kapit-bahay o tawagan ang Garden Hotline o tingnan ang P-Patch at Lettuce Link websites sa likod upang malaman kung saan makakapag-abuloy ng pagkain.

Ang pagtatabi ng mga buto ay madali sa pinakamarami sa maberdeng madahong mga halaman. Isabit lamang ang magulang na tangkay ng buto upang patuyuin. Namumungang mga halaman gaya ng kamatis at kalabasa kadalasan ay nagcross-breed, kaya ang natabing buto ay maaring hindi magbunga ng magandang prutas. Tawagan ang Garden Hotline upang malaman ang mas marami pa ukol sa pagtatabi ng buto, o ano mang iba pang katanungan ukol sa hardin.

I handa ang Mga Hardin para sa Taglamig

Ang taglagas ay panahon ng paglinis sa hardin, icompost ang patay na mga halaman, at protektahan ang inyong hardin sa mga taglamig na damong ligaw at sa ulan na mag-aagnas sa lupa.

Pantakip na mga pananim karaniwan ay ang mga legumes gaya ng clover, na itinanim sa Oktubre upang mamuhay sa buong taglamig. Pinoprotektahan nila ang lupa, at nagbibigay ng mga sustansiya kapag ihuhukay niyo ang mga ito sa lupa bago itatanim sa tagsibol.

Ang taglamig na mulches ay dapat na takpan ang anumang mga lugar ng lupa na hindi tinaniman ng mga overwintering crops o cover crops. Mangolekta ng taglagas na mga dahon at ikalat ng 2-3 pulgada na kalalim upang takpan ang nakalantad na lupa. Maari ka ring magputol ng mga patay na halaman at ikalat ang mga ito sa lupa.

Ang **Composting** ay ibinabalik ang mga sustansiya sa lupa. Magputol ng lumang mga halaman sa hardin, kasama ang nagupit sa mga damo at mga dahong taglagas, upang gumawa ng inyong [compost pile](#) o tambak ng pataba. Pumili ng malilim na lugar, at basa-basain ang mga bagay habang ginagawa ang inyong pagbunton.

O ibaon ang mga basurang pagkain (upang huwag lapitan ng mga hayop) sa ilalim ng mga kinamang lupa sa hardin sa kabuuang taglamig upang mapahusay ang lupa.

Matututunan mo rin kung paano ang [compost kitchen scraps](#) o magcompost ng mga basurang galing sa kusina sa lalagyanan ng compost na hindi lalapitan ng daga. Ang mga damong ligaw at may-sakit na mga halaman, kasama ang basurang dairy (gatas, keso, mantikilya, atbp) o karne mula sa kusina ay dapat na mapunta sa pangongolekta ng City ng basura sa bakuran at pagkain para sa hot composting.

Sa tagsibol maari mong gamitin ang iyong compost o bumili ng compost upang patabain ang inyong lupa para sa susunod pang taon na pagtatanim.

Easy Crops for Beginner Gardeners

Madaling Mga Pananim para sa Baguhan pa lamang na mga Naghahardin

plant seed = **P** = magtanim ng buto

transplant seedlings = **T** = ilipat ang punla

harvest = **H** = ani

	Jan	Feb	March	April	May	June	July	August	Sept	Oct	Nov	Dec
	Enero	Pebrero	Marso	Abril	Mayo	Hunyo	Hulyo	Agosto Septiyembre		Oktubre	Nobyembre Disyembre	
Cool hardy Nabubuhay sa Malamig-lamig	P Peas H→ P Sitsaro H→											
	T P Lettuce, Spinach H→ P Letsugas, Spinats											
	P Potatoes Mga Patatas H											
	T Onions P H→ Mga Sibuyas P H→											
	P Bok Choi Bokchoi Petsav H→											
Heat Lovers Gusto sa Init	P Beans P Habitsuwelas/Sitaw H→											
	T Tomatoes Mga Kamatis H→											
	P Squash, Cucumber Kalabasa, Pipino H→											
	P Cilantro Cilantro H→											
	P Corn Mais H											
Over-Wintering Sa Taglamig	→ H P Beets H P Rimulatsa →											
	→ H P Kale, Collards, Chard H→ P Kale, Collards, Chard H →											
	→ H P Cabbage H→ P Repolyo H →											
	→ Garlic Bawang H P →											
	→ Leeks Leeks H P →											

Learn More about Gardening

Questions? Call The Garden Hotline

(Seattle Public Utilities) free brochures on soil, composting, watering, pest control, and more. Language interpretation available.

P-Patch Program of Seattle's Department of Neighborhoods provides community garden spaces in many neighborhoods, at low or no cost. Translated classes. Everyone is welcome.

Seattle Parks classes, community gardens

City of Seattle's Food website

Urban farming news and resources

WSU Extension Master Gardeners

Lettuce Link information on gardening, sharing harvests, and [Gardening for Good Nutrition](#)

Tilth Alliance provides classes, demonstration gardens, volunteer opportunities, and [The Maritime Northwest Garden Guide](#)

Matutunan ang Mas Marami Pa ukol sa Paghahardin ng Pagkain

206-633-0224

email help@gardenhotline.org
www.gardenhotline.org

206-684-0264

email p-patch.don@seattle.gov
www.seattle.gov/neighborhoods/ppatch

www.seattle.gov/parks/pufs

www.seattle.gov search "food"

www.urbanfarmhub.org

<http://gardening.wsu.edu>

www.solid-ground.org/get-help/food-resources

www.TilthAlliance.org

Mga tanong? Tawagan ang Garden Hotline

libreng mga pamplet sa lupa, composting o paggawa ng pataba, pagdidilig, pagkontrol ng peste, at marami pa. May magagamit na pagsasalin ng wika.

Ang Programang P-Patch ng Seattle ay nagbibigay ng mga puwesto sa paghaharding pangkomunidad sa marami sa mga kapit-bahay, na nasa mababa o walang presyo. Naisalin sa ibang wika na mga klase. Lahat ay inaanyayahan.

Mga klase, mga harding pangkomunidad

Lungsod ng Seattle - pagkain

Mga balita at mga pagkukunan ng impormasyon ukol sa pagsasaka

Mga Master sa Paghahardin

Impormasyon sa paghahardin at pamamahagi ng mga ani.

Mga klase, demonstrasyon sa paghahardin, at mga oportunidad sa pagboluntaryo.



as part of the King County, Washington



Created by Seattle Public Utilities with Department of Neighborhoods' P-Patch Program, and Tilth Alliance

Printed on recycled paper *Growing Food: Gardening in Washington – English/Tagalog* ©2010 Seattle Public Utilities, rev. 12/2019