

የ23ኛ ጎዳና ኮሪደር ማሻሻያ ፕሮጀክት እና  
የማዕከላዊ አካባቢ ግሪንዌይ

የ 2014 ክረምት



## ደንገ ቻንግ



ሃይ፣ ስሜ ደንገ ቻንግ ሲሆን የሲያትል የትራንስፖርት መምሪያ ኢንጂነር ነኝ። ሰዎች የሚንቀሳቀሱባቸው አስተማማኝ ጎዳናዎች እኛ ቅድሚያ የምንሰጣቸው ናቸው።

የሲያትል ጎዳናዎች አስተማማኝነታቸው ሲጨምርና የግጭት አደጋዎች ቢቀንሱም አንድም ቢሆን የግጭት አደጋ በጣም ብዙ ነው።

የትራፊክ አደጋዎችንና ከባድ የአካል ጉዳዮችን በ2030 የማስቀረት ዕቅድ ያለን ሲሆን መንገዶቻችንም ለሁሉም ሰው ይበልጥ ደህንነታቸው የተጠበቀና የተሟሉ እንዲሆኑ ለማስቻል የዲዛይን ክለሳ በማድረግ ላይ ነን።

ይህ ምስል የሚያሳየው ደህንነትን የሚያሻሽሉና ሰዎችም ሆነ እቃዎች እንዲንቀሳቀሱ የሚሰችሉ ሁለት ፕሮጀክቶችን ነው። የ23ኛ ጎዳና እንዴት ማሻሻል እንዳለብንና በአቅራቢያም ግሪንዌይ እንዴት መፍጠር እንደሚቻል እንወያያለን።

በመጀመሪያ ግን በአሁኑ ጊዜ ያለውን ሁኔታ እንመልከት።

## የ23ኛ ጎዳና – ወሳኝ ኮሪደር



በየቀኑ በሺህ የሚቆጠሩ ሰዎች ይጠቀሙበታል

- ◆ 23ኛ ጎዳና ይጨናነቃል! ሰዎች በኮሪደሩ አቅራቢያ ይኖራሉ፣ ይሰራሉ፣ ይጫወታሉ። ይህ ሰሜንን ከደቡብ የሚያገናኝ ወሳኝ መንገድ ለ፡
- ◆ እስከ 20,000 ለሚደርሱ ተሽከርካሪዎች፣
- ◆ 5,800 የትራንዚት ተጠቃሚዎች - በኪንግ ካውንቲ ውስጥ ስምንተኛው የትራንዚት መንቀሳቀሻ ነው
- ◆ ከፍተኛ ቁጥር ላላቸው እግረኞችና ብስክሌት ጋላቢዎች አገልግሎት ይሰጣል

## የ23ኛ ጎዳና ወቅታዊ ገጽታ

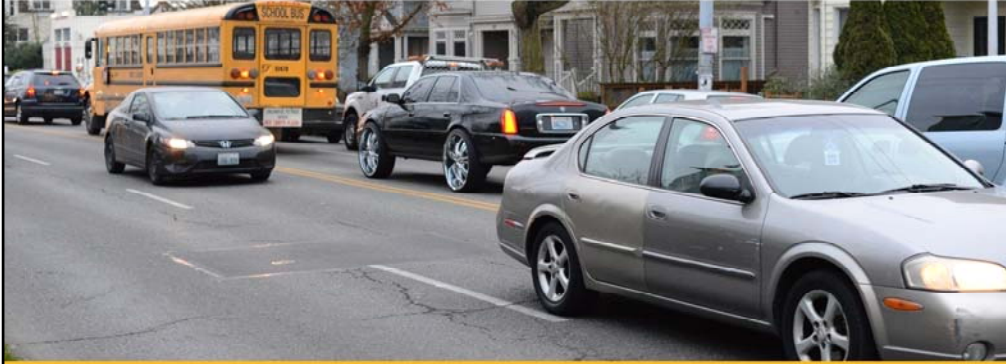


የመንገድ ላይ ጉድጓዶች

ይሁን እንጂ፣ 23ኛ ጎዳና ያለበት ሁኔታ ጥሩ አይደለም።

የመንገድ ላይ ጉድጓዶችን ለመሸፈን የተለጠፉ በመቶ የሚቆጠሩ ንጣፎች አሉ።

## የ23ኛ ጎዳና ወቅታዊ ገጽታ



### ጠባብ ረድፎች

በአሁኑ ጊዜ፣ የጉዞ መስመሮችና የእግረኛ መንገዶች ስፋት በ23ኛ ጎዳና ላይ ይለያያል።

በአንዳንድ አካባቢዎች ለምሳሌ East John Street እና Olive Street መካከል ያሉ ረድፎች እስከ 8 ተኩል ጫማ የሚደርስ ጥበት አላቸው።

በዚህም ምክንያት በተለይ ለሰፊ ተሽከርካሪዎችና ለትራንዚት ጉዞውን አስቸጋሪ አድርጎታል።

## የ23ኛ ጎዳና ወቅታዊ ገጽታ



በወሳኝ መስቀለኛ መንገዶች ላይ የመታጠፊያ ረድጎች የሉም

አሽከርካሪዎች ወደ ግራ ለመታጠፍ የሚችገሩ ሲሆን ይህ ደግሞ የተሸከርካሪ መደራረብን ያስከትላል።  
ላሳያችሁ.....

## የ23ኛ ጎዳና ወቅታዊ ገጽታ

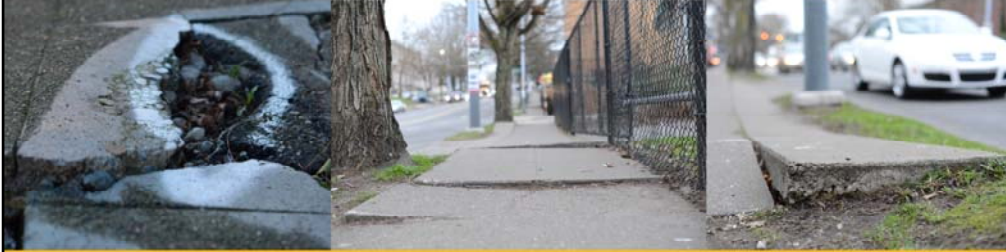


በሚዞር ተሽከርካሪ ዙሪያ መንቀሳቀስ የትራፊክ ፍሰቱን ያዘገየዋል።

በዚህ ሺዲዮ ውስጥ፣ የሚዞረው ተሽከርካሪ ትራፊክ እንዲጨናነቅ በማድረግ አሽከርካሪዎች የጉዞ ረድፋቸውን ለመቀየር ቆመው እንዲጠባበቁ አድርጓቸዋል።

ቀይ መብራት በርቶ እያለ መታጠፍም ሌሎች አሽከርካሪዎችን የሚያዘገይ ሲሆን መብራት ሲበራ አሽከርካሪዎች መንገዱን የሚያቋርጡ እግረኞችን ማቋረጫ ዘግተው ይቆማሉ።

## የ23ኛ ጎዳና ወቅታዊ ገጽታ



ጠባብና ወጣ ገባነት ያላቸው የእግረኛ መንገዶች

እነዚህን የእግረኛ መንገዶች ተመልከት ... ልክ ነው?



## የ23ኛ ጎዳና ወቅታዊ ገጽታ



በእግረኞችና ተሽከርካሪዎች መካከል በቂ ክፍተት የለም

ያ ተሽከርካሪ ከእግረኛ መንገድ ጋር ምን ያህል እንደተጠጋጋ ተመልከት - ተጨማሪ ቦታ ያስፈልጋል።

# ደህንነትንና እንቅስቃሴን ማሻሻል

## ✓ የተሟሉ ጎዳናዎች

አሁን ሁሉንም ፎቶዎች ስላየህ፣ በ2013 የተወሰነ የ23ኛ ጎዳና ክፍልን ለማስተካከል ፐሮጀክት መጀመሪያን አስገራሚ አይሆንም። ግባችን ደህንነትና እንቅስቃሴን ለማሻሻል በመሆኑ፣ የተሟሉ የጎዳናዎች ቼክሊስት ተከትለናል።

ቼክ ሊስቱ ለበርካታ ጥያቄዎች መልስ የምንሰጥበት መሳሪያ ነው።

የመንገዱ ሁኔታ እንዴት ነው?

የሚጠቀምበት ማን ነው?

ተሽከርካሪዎች የሚጓዙበት ፍጥነት ምን ያህል ነው?

ግጭቶች አሉን?

እንደ 520 እና 1-90 ካሉ ዋና ዋና አውራ ጎዳናዎች ጋር የሚገናኘው እንዴት ነው?

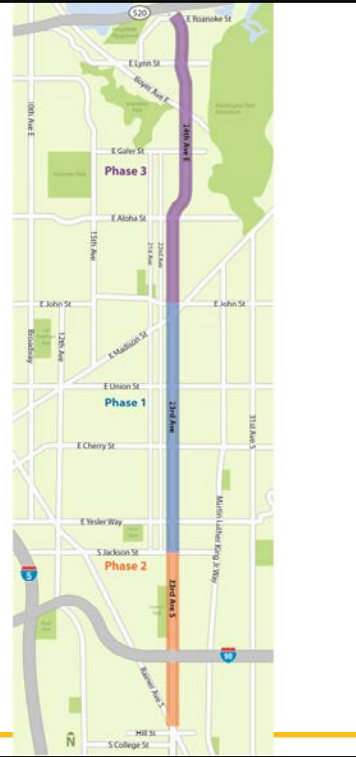
ዝግጁ የሆነ በጀት አለን?

ማህበረሰቡ ስለ ጉዳዩ ያለው ሃሳብ ምንድን ነው?

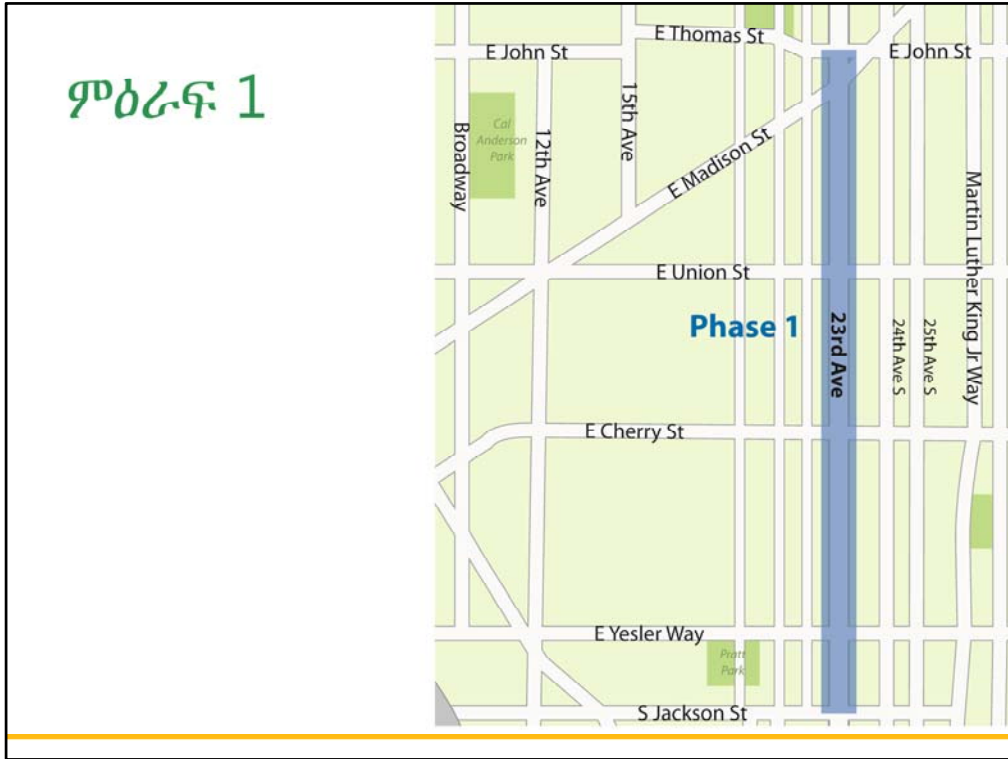
ከማህበረሰቡ ጋር ውይይት ካደረግንና መረጃውን ካየን በኋላ የፐሮጀክታችንን ወሰን ለማስፋትና ኮሪደሩን ለማሻሻል የሚያስችሉ ሌሎች ባህርያትን ለመጨመር ወሰንን።

## መላኩ ኮሪደር

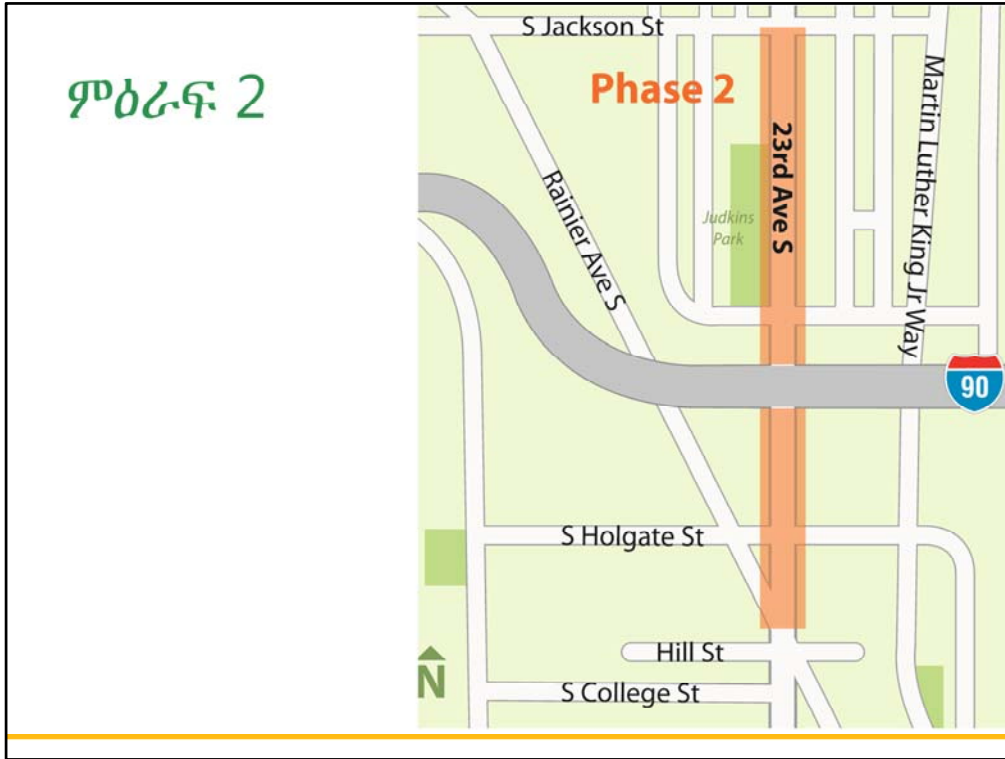
- ከEast Roanoke Street እስከ Rainier Avenue South ይደርሳል
- ሶስት ምዕራፎች



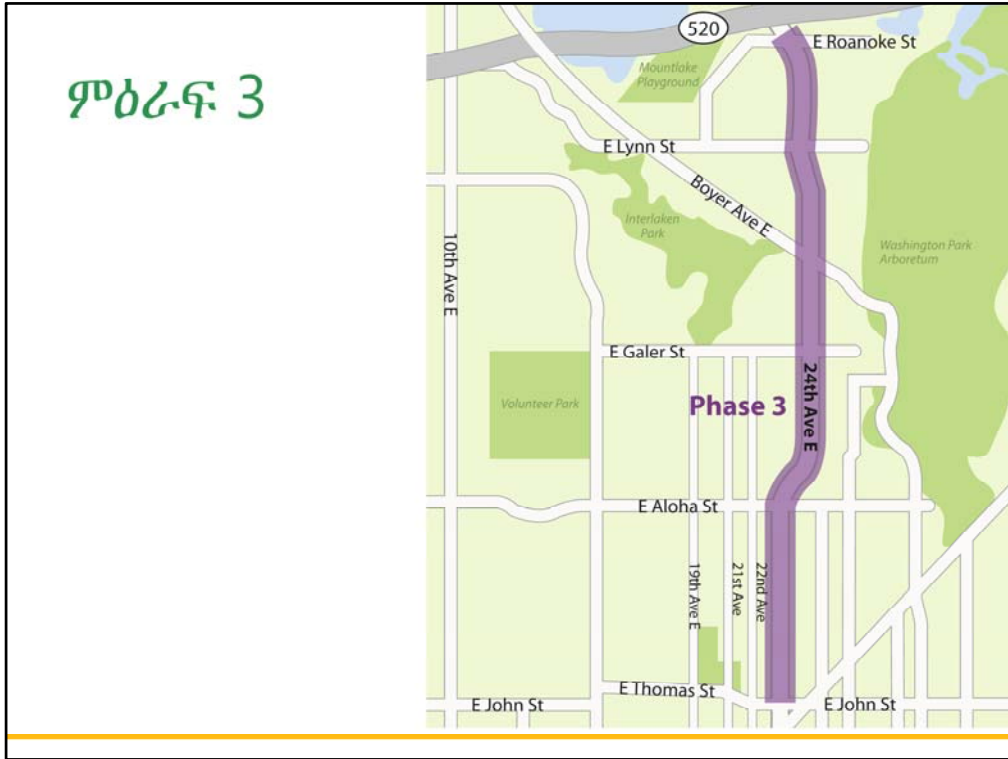
ማየት እንደምትችሉት፣ ፕሮጀክታችን የሚጀምረው ከ East Roanoke Street አንስቶ እስከ Rainier Avenue South ሲሆን በሶስት ምዕራፎችም የተከፈለ ነው።



ምዕራፍ 1 የሚገኘው በ East John Street እና South Jackson Street መካከል ነው።



Phምዕራፍ 2 ከ South Jackson Street እስከ Rainier Avenue South የሚደርስ ነው። Phase 2 is between South Jackson Street to Rainier Avenue South.



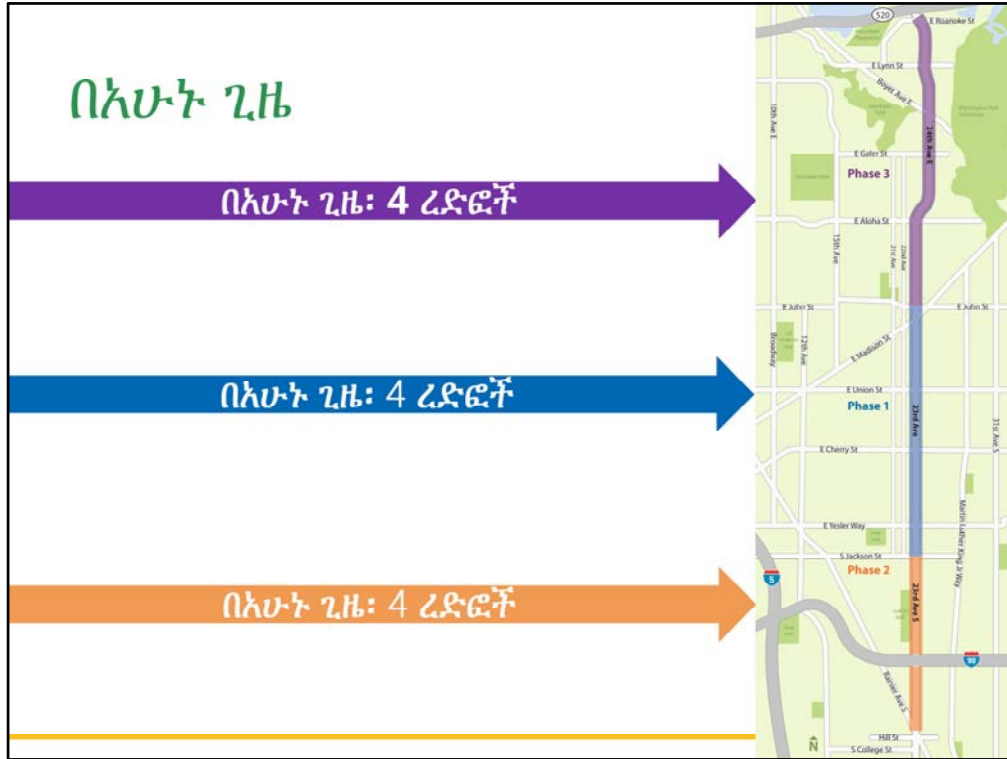
ምዕራፍ 3 በ East Roanoke እና በ East John Street መካከል ነው። Phase 3 is between East Roanoke Street and East John Street.

## ወሳኝ ክፍሎች

-  New pavement
-  Sidewalk improvements
-  Lighting improvements
-  Increased transit reliability
-  Traffic signal improvements
-  Public art
-  Adjacent neighborhood greenway

በሁሉም ምዕራፎች ውስጥ አዳዲስ አስፋልት መንገድ እና የትራፊክ ምልክት ማሻሻያዎች፣ የትራንዚት አስተማማኝነት መጨመር፣ የተሻለ የመብራትና የሕዝብ ስነ ጥበብን የሚያካትቱ ናቸው።

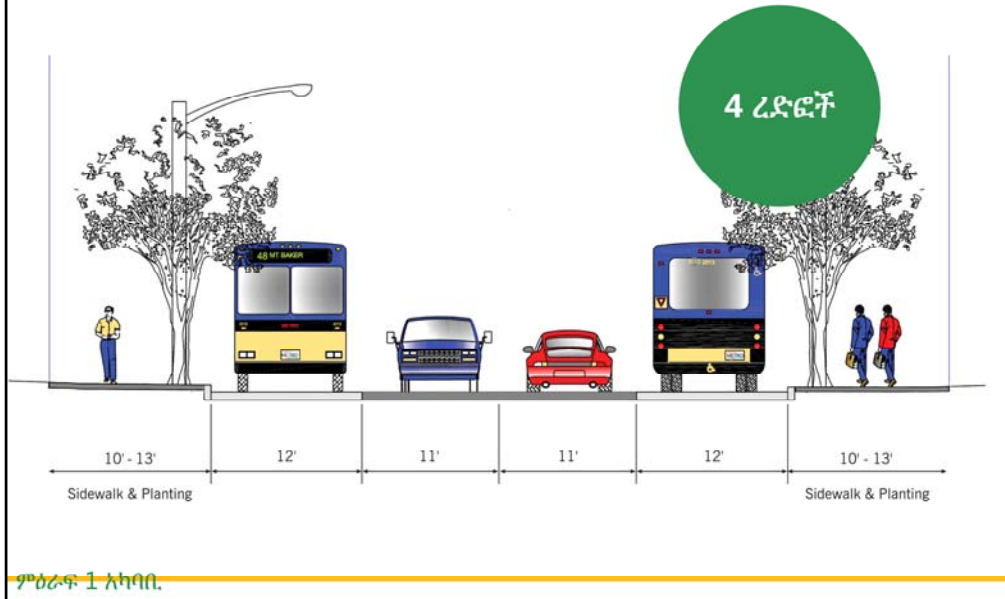
በዕቅዶቻችን መካከል አዋሳኝ የአካባቢ ግሪንዌይ ያለ ሲሆን ስለዚህም ጉዳይ የምንወያይበት ይሆናል።



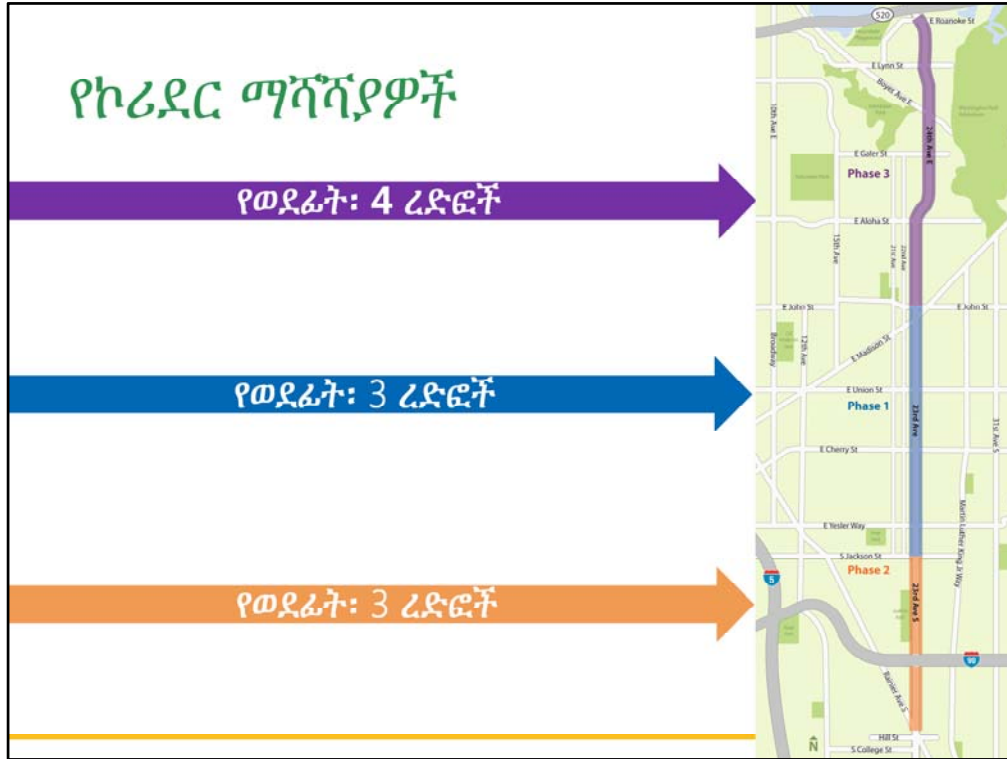
በአሁኑ ጊዜ 23ኛ ጎዳና ባጠቃላይ አራት ረድፎች ያሉት ሲሆን እያንዳንዱ አቅጣጫ ሁለት ረድፍ አለው።



በአሁኑ ጊዜ - አራት ረድፎች ያሉ ሲሆን፣ እያንዳንዱ አቅጣጫ ሁለት ረድፍ አለው።



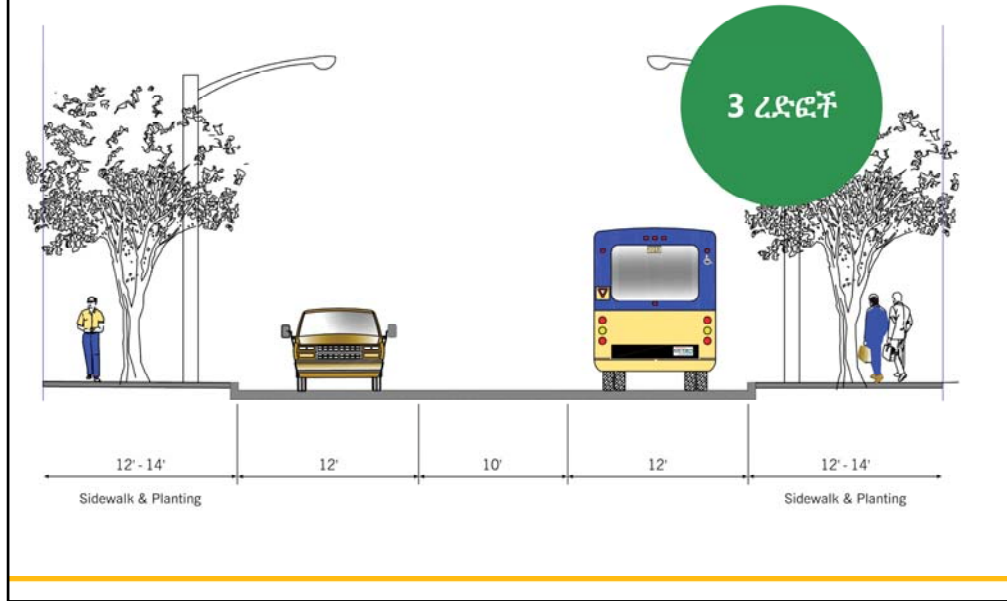
ጉዳዩን በቅርበት እንየው። ይህ ምሳሌ የሚያሳየው የ23ኛ ጎዳናን መደበኛ ገጽታ ነው።



ለምዕራፍ 1 እና 2፣ 23ኛ ጎዳናን በሶስት ረድፎች ዲዛይን እንቀይራለን። ይህም ማለት በእያንዳንዱ አቅጣጫ አንድ ረድፍ ሆኖ አንድ ሌላ የመታጠፊያ ረድፍ ይኖራል ማለት ነው።

23ኛና 24ኛ ጎዳናን የሚያካትተው ምዕራፍ 3፣ አራቱን ረድፎቹን እንደያዘ ለውጥ ሳይደረግበት ይቆያል።

# የወደፊት – በ E John Street እና Rainier Avenue S መካከል



አሁን ደግሞ መንገዱን እንዴት እንደምንቀይረው ጉዳዩን ጠለቅ ብለን እንየው። ምን እንደምታስቡ አውቃለሁ - ይህ ምንም ስሜት አይሰጥም። ተሽከርካሪ በሚበዛባቸው መንገዶች ላይ ባለ አራት ረድፍ መንገድን ወደ ባለ ሁለት ረድፍና አንድ የመታጠፊያ ረድፍ ወዳለው መንገድ መቀየር።

ግጭቶችን ይቀንሳል

ከመጠን በላይ ፍጥነትን ይቀንሳል

ተሽከርካሪዎች ትራፊኩን ሳያውኩ እንዲታጠፉ ያስችላል።

ወደ ረድፍ የሚገቡና ከረድፍ የሚወጡ አሽከርካሪዎችን ለመቆጣጠር ያስችላል።

ሰፊ የአግረኛ መንገድ እንዲኖር ቦታ ይፈጥራል

መንገዶችን በቀላሉ ለማቋረጥ ያስችላል።

እንደ አውቶብስ ያሉ ሰፋፊ ተሽከርካሪዎች በቀላሉ እንዲንቀሳቀሱ ያስችላል።

## ስለመሳካቱ እንዴት እናውቃለን?



Improves travel time by 3 minutes



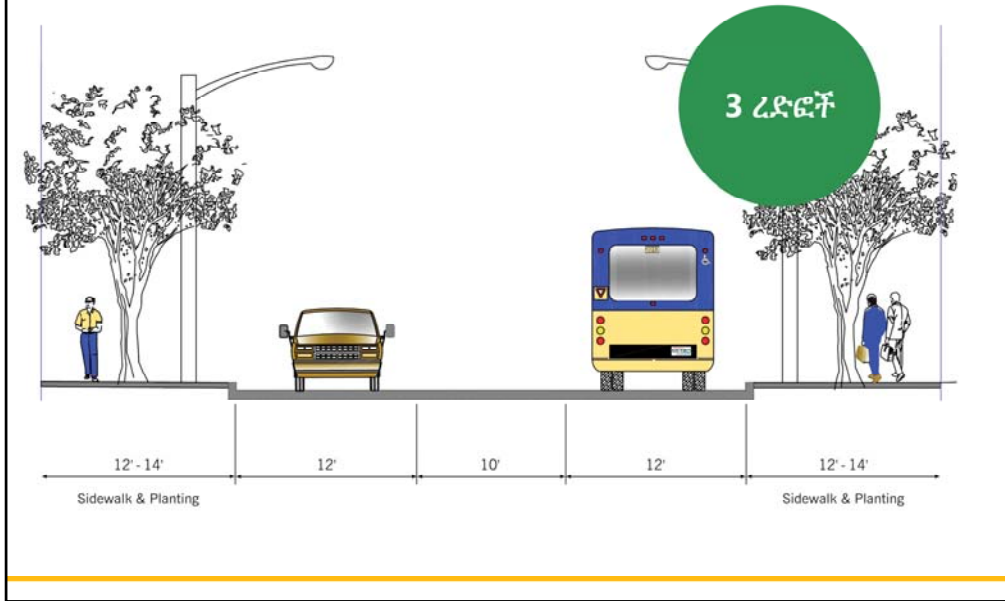
Improves travel time



Stays about the same  
(+/- <1 minute  
depending on direction)

የትራንዚት ፍጥነትና አስተማማኝነት በ3 ደቂቃዎች እንደሚሻሻል ይጠበቃል። የእግር ጉዞንም በቀላሉና በፍጥነት ማድረግ ይቻላል። በ E John Street እና Rainier Avenue S መካከል ለሚጓዙ አሽከርካሪዎች የጉዞ ጊዜ በ1-2 ደቂቃ እንደሚጨምር ይጠበቃል።

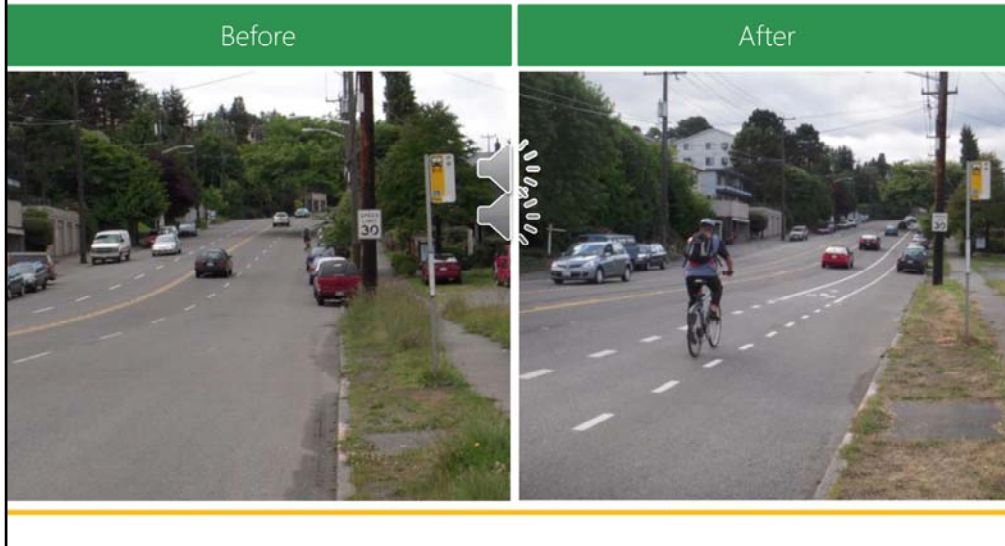
# ስለመሳካቱ እንዴት እናውቃለን?



Wየደረሰንበት ውጤትም በተለይ በደህንነት ስጋቶች ምክንያት የብስክሌት መንገድ ለመስራት ትክክለኛው ቦታ አለመሆኑን ነው።

# ስለመሳካቱ እንዴት እናውቃለን?

## Rechannelization of Nickerson Street



ተመሳሳይ ጎዳናዎች ላይ የዲዛይን ክለሳ አድርገናል - በትክክል ለመናገርም የእነዚህ ጎዳናዎች ብዛት ከ26 ይበልጣል። በቅርቡ የዲዛይን ማሻሻያ ያደረግንባቸው ጎዳናዎች NE 125<sup>th</sup> Street እና Columbia Way አቅራቢያ እና Myrtle Street ናቸው።

የሰበሰብነው መረጃ እንደሚያሳየው ትክክለኛ ጎዳናዎች ላይ የዲዛይን ማሻሻያ ማድረግ ደህንነታቸው የተጠበቀ ሰዎችና ዕቃዎች የሚንቀሳቀሱባቸው እንዲሆኑ ያስችላቸዋል። ፕሮጀክቶችን በ23ኛ ጎዳና ላይ ሲጠናቀቅ፣ ኮሪደሩ በምን ሁኔታ ላይ እንዳለ የምንከታተል ሲሆን ካስፈለገም ማስተካከያዎችን እናደርጋለን።

## ብስክሌቶችስ?



ይህን ጥያቄ ለራሳችንና ለማሕበረሰቡ አባላት ቀረብን ሲሆን፣ ጥብቅ የሆነ የብስክሌት መንገድ፣ ወይም የሳይክል መስመር በ23ኛ ጎዳና ላይ ሊተገበር የሚችል መሆኑን መርምረናል።

የደረሰንበት ውጤትም በተለይ በደህንነት ስጋቶች ምክንያት የብስክሌት መንገድ ለመስራት ትክክለኛው ቦታ አለመሆኑን ነው።

# መፍትሄው የአካባቢ ግሪንዌይ ነው



ከዚህ ይልቅ፣ በመላው የፕሮጀክት አካባቢ አዋሳኝ ግሪንዌይ ሊኖር ስለመቻሉ እያጠናን ነው።

ግሪንዌይ በማንኛውም የዕድሜ ክልል ውስጥ ለሚገኙ ሰዎች የእግር ጉዞ ለማድረግና በስኬት ለመጋለብ አስተማማኝና፣ ይበልጥ ምቹ መንገዶች ናቸው። ይህም በ23ኛ ጎዳና ላይ ትራፊኩን ከመጠበቅ ባሻገር - ለእርስዎ፣ ለቤተሰብዎ እና ለጎረቤቶችዎ በተረጋጋ አካባቢ የእግር ጉዞ እንዲያደርጉና በስኬት እንዲጋልቡ ያስችላል።



## የግሪንዌይል ፕሮጀክት ግቦች



ደህንነትን ያሻሽላሉ

- አነስተኛ የተሽከርካሪ ቁጥርና ፍጥነት ባለባቸው መንገዶች ላይ ግሪን ዌይል :
- ደህንነትን ያሻሽላል

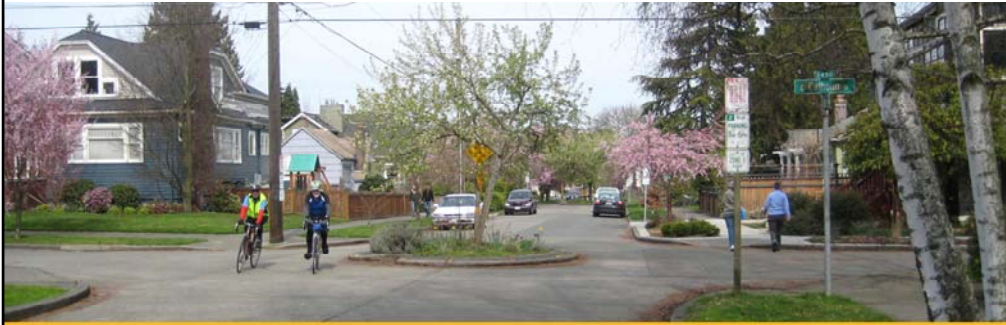
# የግሪንዌይል ፕሮጀክት ግቦች



ፍጥነት እንዲቀንስ ያደርጋሉ

ፍጥነት እንዲቀንስ ያደርጋል

## የግሪንዌይ ፕሮጀክት ግቦች



የትራፊክ አደናቃፊ ነገሮችን ያስቀራል

የትራፊክ መቆራረጥን ይቀንሳል

## የግሪንዌይ ፕሮጀክት ግቦች



የነዋሪነት ባህርያችንን ይጠብቃሉ

የነዋሪነት ባህርያችንን ይጠብቃል

## የግሪንዌይ ፕሮጀክት ግቦች



ሰዎች በተጨማሪ መንገዶች እንዲያቋርጡ ያግዛሉ

ሰዎች ተሽከርካሪ በሚበዛባቸው መንገዶች ላይ እንዲያቋርጡ ያስችላል።

## የግሪንዌይ ፕሮጀክት ግቦች



ሰዎች መሄድ ወደሚፈልጉበት ቦታ እንዲሄዱ ያስችላሉ

በመጨረሻም ሰዎች እንደ ት/ቤት፣ ፓርክ፣ ሱቅ እና ፊስቶራንት ወደመሳሰሉ ቦታዎች እንዲሄዱ ያስችላል።

## የግሪንዌይ ዲዛይን ክፍሎች



የፍጥነት ወሰኖችና የፍጥነት መቀነሻዎች

በጥሩ መሰረት ከጀመርን፣ ለምሳሌ ጥቂት ተሽከርካሪዎችና አነስተኛ ፍጥነት ካለበት መንገድ በመጀመር፣ የጎላ ልዩነት መፍጠር የሚችሉ አነስተኛ ማሻሻያዎችን ማድረግ እንችላለን።

ይህንንም ማድረግ እንችላለን፡

የፍጥነት ወሰኑን በሰዓት ወደ 20 ማይል ዝቅ ማድረግ

አሽከርካሪዎች ቀስ ብለው እንዲያሸከረከሩና የትራፊክ መታወክን ለመቀነስ በመንገድ ላይ የፍጥነት መቀነሻዎችን መስራት

## የግሪንዌይ ዲዛይን ክፍሎች



ምልክቶችና መረጃ ሰጪዎች

ሰዎች የሚሄዱበትን መንገድ ያውቁ ዘንድ የሚያግዙና አሽከርካሪዎችም እግረኞችና የብስክሌት ጋላቢዎች በመንገዱ ላይ መኖራቸውን እንዲያውቁ የሚያስጠነቅቁ ምልክቶችና የመንገድ ላይ መረጃ ሰጪዎችን መጨመር።

ተሽከርካሪ በሚበዛባቸው መንገዶች ላይ ኩርባዎችን በማርዘም፣ ፈጣን አንጻባራቂ መብራቶችን በመትከል፣ የእግረኛ ማቋረጫዎችን፣ የመንገድ አካፋዮችን ወይም የትራፊክ ምልክቶችን በመትከል ደህንነታቸው የተጠበቁ ማቋረጫዎች እንዲኖሩ ያስችላል።



# የግሪንዌይ ዲዛይን ክፍሎች



የማቆሚያ ምልክቶች፣ ምቹ የእግረኛ መንገዶችና መሸጋገሪያዎች

በግሪን ዌይ የእግረኛ መንገዶችና ጎዳናዎችን በሚያቋርጡ መንገዶች ላይ ቁም የሚል ምልክት መትከል፣ እና በዊልቸር ወይም በተሽከርካሪ ወንበር የሚንቀሳቀሱ ሰዎችን ለማገዝ የኩርባ መሸጋገሪያዎችን ይጨምራል

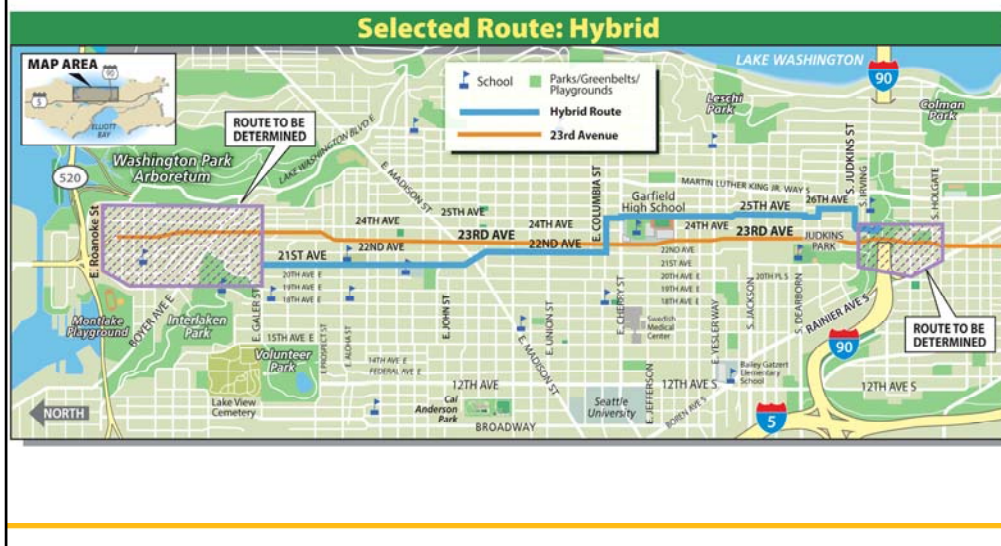
## የግሪንዌይ መምረጫ መስፈርት

- ለ23ኛ ጎዳና ያለው ቅርበት
- የተሸከርካሪ ብዛት
- የተሸከርካሪ ፍጥነት
- ደረጃዎች
- የማሕበረሰብ ግብረ መልስ



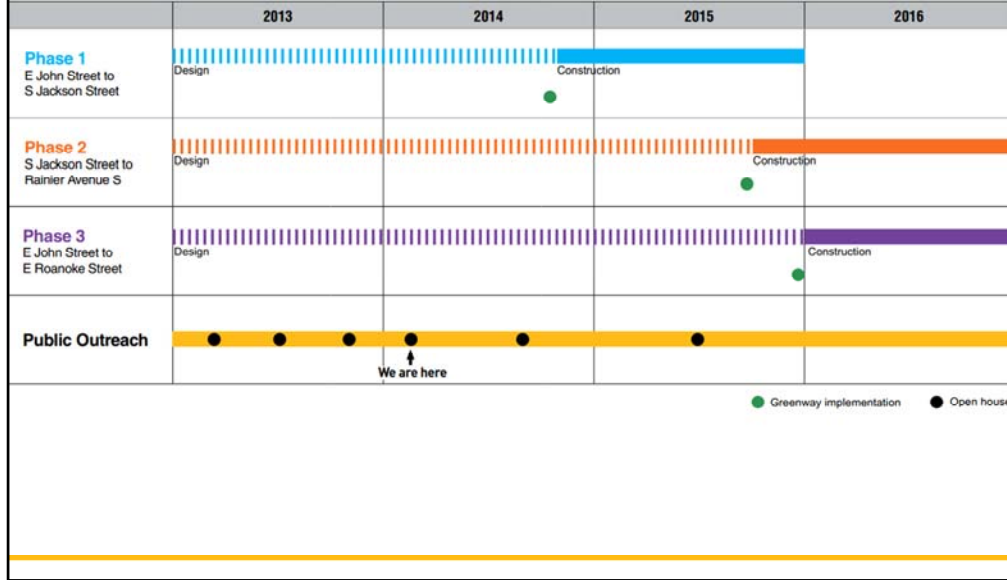
ለግሪንዌይ የተሻለውን መንገድ ለመምረጥ፣ ከ23ኛ ጎዳና አቅራቢያ ያሉ መንገዶችን ከግምት ውስጥ አስገብተናል። ተመራጭ ቦታዎችም በዝቅተኛ ፍጥነት የሚነዳባቸው፣ አነስተኛ የተሸከርካሪ ቁጥር ያላቸውና ምቹ የመሬት አቀማመጥ ያላቸው ናቸው።

# የማዕከላዊ አካባቢ ግሪንዌይ ተመራጭ መስመር



ለጥንቃቄ የተሞላበት ጥናት ካደረግንና በርካታ የማህበረሰቡን ግብረ መልስ ካሰጣብን በኋላ ለማዕከላዊ አካባቢ ግሪን ዌይ የሚሆን ጥምር መንገድ ተመረጠ። ከ23ኛ ጎዳና አንጻር ከሚገኝ ባለአንድ መስመር ይልቅ፣ በ23ኛ ጎዳና በስተምስራቅና በስተምዕራብ አቅጣጫ የሚገኝና አዲስ የእግረኛ ማቋረጫ ያለው ግሪን ዌይ በኮሎምቢያ ጎዳና ላይ ዲዛይን ይደረጋል።

# መርሃ ግብር



ለእያንዳንዱ ምዕራፍ፣ በ23ኛ ጎዳና ላይ የማሻሻያ ግንባታዎችን ከመስራት በፊት የአካባቢ ግሪን ዌይ እንገነባለን።

## ለተጨማሪ መረጃ

### ድረ ገጽ

[www.seattle.gov/transportation/23rd\\_ave.htm](http://www.seattle.gov/transportation/23rd_ave.htm)  
[www.seattle.gov/transportation/centralgreenway.htm](http://www.seattle.gov/transportation/centralgreenway.htm)

### ኢሜይል

[23rdAveCorridor@seattle.gov](mailto:23rdAveCorridor@seattle.gov)

### የግንኙነት አድራሻ

Maribel Cruz, Outreach Lead  
206-684-7963

Kit Loo, Corridor Improvements Project Manager  
206-684-3669

Terry Plumb, Greenway Project Manager  
206-733-9053

በማዕከላዊ አካባቢ ስላሉን ፕሮጀክቶቻችን የበለጠ ለማወቅ ጊዜዎን ስለሰጡን እናመሰግናለን። ሰዎች እንዲንቀሳቀሱ የሚያስችሉና መንገዶቻችንም ደህንነታቸው የተጠበቀ እንዲሆን የሚያደርጉትን እነዚህን ወሳኝ የማሻሻያ ስራዎች በመስራታችን ደስተኞች ነን!