

IDENTIFICACIÓN Y CONTROL DE PLANTAS INVASORAS Y MALEZAS NOCIVAS



Por: Gonzalo Yepes

Con información del Programa de Control de Malas
Hierbas Nocivas del Condado de King



King County

¿Qué es una planta invasora?



Plantas invasoras como hiedra común se diseminan en espacios naturales, propagan rápidamente y desplazan la flora y fauna nativa.

Plantas invasoras nos cuestan dinero



Cada año, las plantas invasoras cuestan millones de dólares a los residentes del Condado de King por concepto de producción agrícola perdida, deterioro ambiental, así como costos de mantenimiento y control.

Plantas invasoras afectan la salud pública



La savia del perejil gigante causa quemaduras dolorosas.



Todas las partes de la cicuta son tóxicas para las personas y los animales si se comen.

Plantas invasoras impactan los ecosistemas



La persicaria invasora puede obstruir por completo vías fluviales pequeñas y desplazar a la vegetación en las orillas de riachuelos, incrementando la erosión de los bancos y disminuyendo la calidad del hábitat ribereño para los peces y la vida silvestre.

¿Cómo puede ayudar?



Puede aprender las plantas que causan problemas, evitar plantar especies invasoras, controlar las malezas antes de que se propaguen e inspeccionar su ropa por semillas de malas hierbas nocivas.

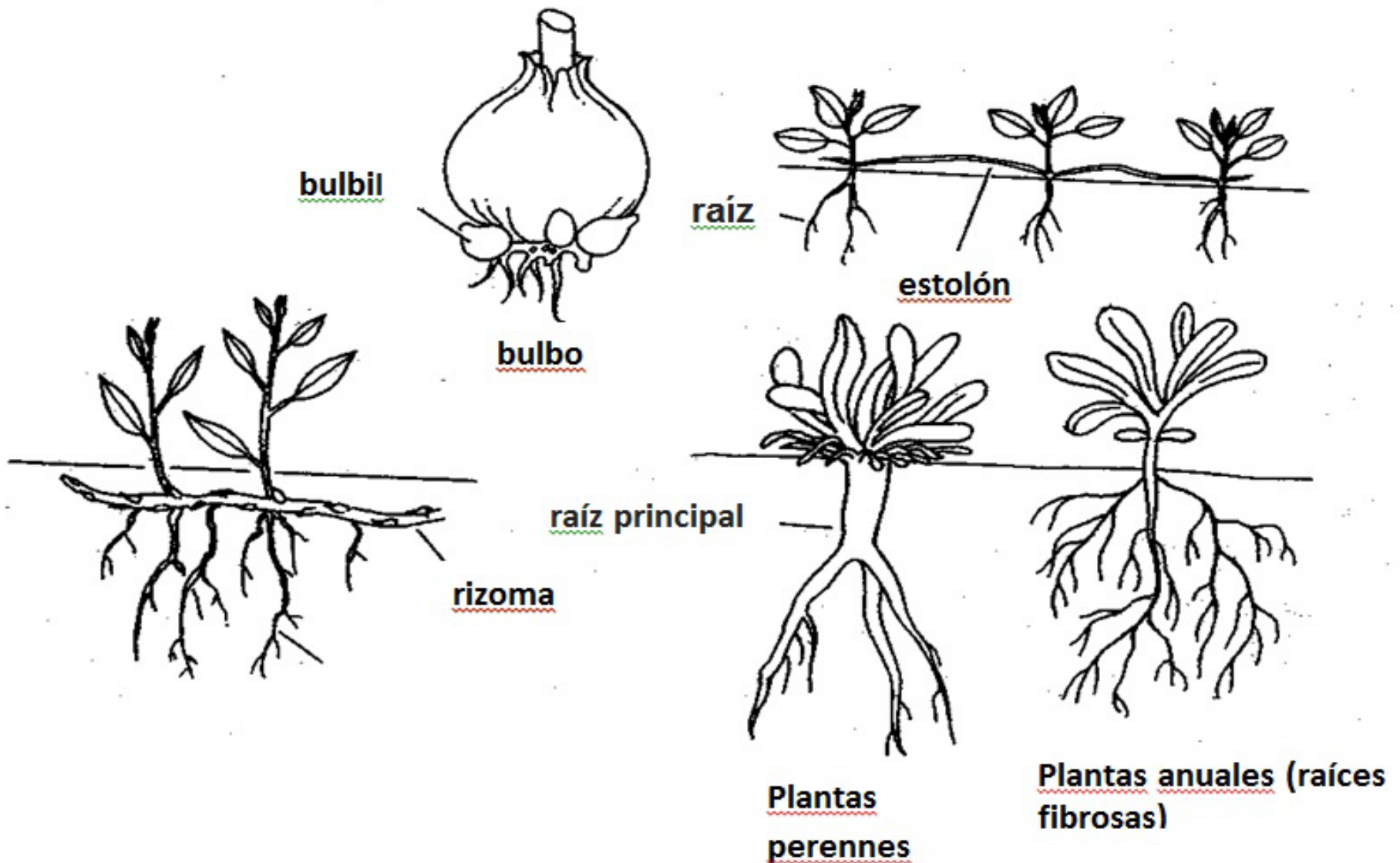


Siempre deposite las malas hierbas nocivas en un lugar apropiado donde no puedan volver a crecer.

CÓMO CONTROLAR LAS MALEZAS INVASORAS



Conocer las raíces es especialmente importante



¿Cuándo debe utilizar el control manual?



El control manual sólo elimina las plantas problemáticas y puede controlar las raíces, prevenir la germinación y quitar la planta de la zona para permitir que otras plantas crezcan.



Pero puede tomar mucho tiempo y recursos, perturbar la tierra y ayudar la germinación de semillas de otras malas hierbas.

¿Cuándo debe utilizar el control mecánico?



El control mecánico (por lo general, segar con algún tipo de equipo) puede reducir el tamaño de las malas hierbas, limitar la producción de semilla y debilitar las raíces.



Pero no impacta directamente las raíces y es menos preciso que el control manual si las malas hierbas se mezclan con las plantas que desea.

¿Cuándo debe utilizar capas de mantillo?



El uso de capas de mantillo puede suprimir las malas hierbas por medio de bloquear el sol. Puede matar las plantas que están bajo la cubierta sin tener que arrancar las raíces. También mejora la materia orgánica en la tierra.



Corteza o astillas sobre el cartón o el periódico acodado es mejor para mejorar el suelo. Tela de fibra sintética es bueno para el control de malas hierbas. Plástico negro es más barato, pero no es bueno para el suelo.

¿Cuándo debe utilizar herbicidas?



Use los herbicidas solamente como se indica y con precaución. Considere y minimice los riesgos. Usted debe tener una licencia de aplicador de pesticidas del WSDA para aplicar herbicidas comercialmente.



Siga las instrucciones de la etiqueta exactamente como esta escrito.

¡No sea un vector!



Limpie las semillas de malas hierbas y la suciedad antes de salir del sitio de trabajo.

ALGUNAS MALEZAS NOCIVAS



Photo courtesy of Michelle Piñon, Latino Outdoors

Perejil gigante o giant hogweed

Heracleum mantegazzianum

¡Tóxica!

Hojas compuestas grandes (3 a 5 pies de ancho) con incisiones profundas.



Tallos con manchas moradas-rojizas oscuras y pelos blancos rígidos.



Una bienal con tallos que alcanzan una gran altura (8 a 15 pies), terminan en grupos grandes numerosos de flores blancas, con forma de sombrilla.

Perejil gigante o giant hogweed

Heracleum mantegazzianum

¡Tóxica!



Reporte cualquier planta de esta especie que vea al programa de control de malas hierbas para que podamos evitar que se propague más.

La savia transparente y acuosa presente en las hojas y en los tallos del perejil gigante puede causar quemaduras, ampollas y cicatrices. Evite siempre el contacto con la piel.

Las plantas maduras pueden eliminarse extrayendo con pala por lo menos las primeras 4 a 6 pulgadas de la raíz principal.

Asegúrese de colocar las flores y las cabezas de semillas en una bolsa y desecharlas en la basura. Vista prendas y zapatos adecuados y use protección para los ojos antes de controlar.



Cicuta o poison-hemlock

Conium maculatum

¡Tóxica!



La cicuta es una bienal que alcanza entre 8 y 10 pies de altura.



Numerosos racimos pequeños en forma de paraguas son de diminutas flores blancas de cinco pétalos.



La ingesta de esta planta es mortífera para el ser humano y para los animales.

Cicuta o poison-hemlock

Conium maculatum

¡Tóxica!



Tallos tienen motas purpura rojizas y no tienen pelo.



Hojas verdes brillantes parecidas a las del helecho tienen un fuerte olor a humedad.



Use guantes al manipular esta planta. No deje que la planta produzca semillas. Colóquela en una bolsa de basura y pongala en la basura regular.

Hierba de Santiago o tansy ragwort *Senecio jacobaea*

Tóxica para los animales



La hierba de Santiago es una bienal o perenne de vida corta que alcanza de 2 a 4 pies de altura.



Esta planta es venenosa para el ganado, caballos, ciertas cabras, las mascotas y las personas.

Reporte cualquier planta de esta especie que vea al programa de control de malas hierbas para que podamos evitar que se propague más.

Hierba de Santiago o tansy ragwort *Senecio jacobaea*

Tóxica para los animales



Planta joven: roseta basal de hojas onduladas



Flores son parecidas a las margaritas con pétalos amarillos y la parte central también es amarilla



No deje que la hierba de Santiago produzca semillas. Extraiga la planta con pala o arranque la planta completa de raíz. Coloque los pedúnculos en una bolsa y deséchelos en la basura.

Hierba de San Juan o common St. johnswort *Hypericum perforatum*

La hierba de San Juan tiene puntos en sus hojas verdes...



...y flores en forma de estrellas amarillas de 5 pétalos.



Hierba Lombriguera o common tansy *Tanacetum vulgare*

La hierba lombriguera tiene hojas similares a un helecho...



...y flores tipo botón.



Estas dos especies suelen confundirse con la maleza nociva hierba de Santiago.

Hiedra común o English Ivy

Hedera helix



Enredadera siempre verde leñosa que crece en el suelo y trepa a los árboles, cercos, muros y laderas.



Hojas gruesas de color verde oscuro. Produce grupos tipo parasol (umbela) de pequeñas flores verdosas en el otoño, seguidas de bayas oscuras morado o negro a fines del invierno y principios de la primavera.



Se disemina por propagación vegetativa de fragmentos del tallo y de la raíz, así como por las semillas.

Hiedra común o English Ivy

Hedera helix



Arranque las enredaderas y las raíces a mano o con herramientas. Use siempre guantas y mangas largas para protegerse la piel.



Deseche todas las partes de la planta en basureros o amontónelas sobre una superficie dura y deje que sequen.

Gloria de la mañana o morning glory

Convolvulus arvensis



Enredadera perenne arraigada profunda que crece por el suelo o trepa enroscándose en otras plantas o cercos.



Flores en forma de trompeta, rosa claro a blanco.



Hojas en forma de punta de flecha.

Gloria de la mañana o morning glory

Convolvulus arvensis



Se reproduce vegetativamente a través de sus raíces, rizomas y fragmentos de su tallo, así que es muy difícil de eliminar una vez que se ha arraigado.



No deseche esta planta en montones de composta; los recortes podrían volver a retoñar.

Arcángel amarillo o yellow archangel

Lamiastrum galeobdolon



Cubresuelo perenne de rápido crecimiento que puede ser trepador o en posición vertical.



Las flores son pequeñas y de color amarillo. Tallos tienen 4 lados.



Las hojas están dispuestas de forma opuesta, de forma oval, dentadas y peluda con marcas de color gris plateado típicamente abigarrados.

Arcángel amarillo o yellow archangel

Lamiastrum galeobdolon



Se propaga a través de fragmentos de su tallo, echando raíz en los nudos, y por semillas, así que es muy difícil de eliminar una vez que se ha arraigado. El control total puede tomar varios años.



Jamás le tire los recortes en parques o áreas naturales. Cuando se le tira con desechos de jardín o se escapa de áreas plantadas, se propaga rápidamente en zonas forestales y desplaza a plantas nativas del sotobosque.

Aliaria o garlic mustard

Aliaria petiolata



Esta planta tiene un gran parecido con muchas planta nativas. Suele alcanzar de 2 a 3 pies de altura. Pequeñas flores blancas de 4 pétalos al extremo.



En la primavera, las raíces y las hojas nuevas desprenden un olor a ajos. Las hojas inferiores son redondeadas y las superiores más triangulares. **Las hojas son lisas, no pilosas.**



Por lo general, la raíz tiene una forma distintiva de "S" o "L."

Aliaria o garlic mustard

Aliaria petiolata



Puede producir más de 60,000 semillas por yarda cuadrada.



Cuidado: si la planta se quiebra, brotará desde el cuello de la raíz. Coloque todas las partes de la planta en una bolsa y deséchelas en la basura.

Reporte cualquier planta de esta especie que vea al programa de control de malas hierbas para que podamos evitar que se propague más.

Arbusto de las mariposas o butterfly bush

Buddleja davidii



Arbusto de hoja caduca que alcanza hasta 15 pies de altura con ramas arqueadas.



Las flores son de color púrpura, de 4 pétalos, en forma de campana y en racimos densos. Una sola espiga floral puede producir hasta 40,000 semillas que pueden sobrevivir en la tierra de 3 a 5 años.

Arbusto de las mariposas o butterfly bush

Buddleja davidii



Las hojas son largas, estrechas y dispuestas de forma opuesta en las ramas.



No deje que el arbusto de las mariposas produzca semillas. Deseche las semillas en la basura y las ramas en basureros facilitados por la ciudad para el despojo de desechos de jardín.

Acebo Inglés o English holly

Ilex aquifolium



Un gran árbol o arbusto de hoja perenne de hasta 50 pies de altura.



Las hojas son brillantes, onduladas y de color verde oscuro. Tienen espinas afiladas en los bordes.



Tiene racimos de frutos rojos los cuales son tóxicos para las personas. Las aves consumen las bayas y las excretan en bosques.

Acebo Inglés o English holly

Ilex aquifolium

La vía más efectiva para matar arboles holly es inyectar conchas de herbicida con una lanza para malezas. Para tallos pequeños, corte y



aplique herbicida en el brote. Para remover manualmente usted debe remover la mayoría del tocón.



Holly es tolerante a la sombra y puede rápidamente tomarse el sotobosque.

Lisimaquia púrpura (Arroyuella) o purple loosestrife *Lythrum salicaria*



Planta perenne con tallos de 4 lados y vistosas espigas de flores rojo purpúreas con 5-7 pétalos. Suele hallarse en zonas húmedas o pantanosas.



Cada planta puede formar hasta 2.7 millones de semillas del tamaño de un grano de pimienta.

Lisimaquia púrpura (Arroyuella) o purple loosestrife

Lythrum salicaria



Hojas estrechas como bordes suaves adjuntos a tallos cuadrados.



No deje que esta planta produzca semillas.

Todas las partes y la masa de la raíz deben desecharse en la basura o trasladarse a un vertedero en bolsas plásticas o en un vehículo cerrado o bien cubierto con una lona.



Reporte cualquier planta de esta especie que vea al programa de control de malas hierbas para que podamos evitar que se propague más.

Persicaria invasora o knotweed

Polygonum cuspidatum



Tallos huecos que semejan al bambu y crecen de 5 a 8 pes de alto



Las hojas son suaves y usualmente en forma de corazón; flores son pequeñas y blancas.



Perenne alta crece en áreas húmedas y es especialmente invasiva a lo largo de las orillas de los ríos. Se propaga por rizomas y tallos quebrados, inclusive de una pequeña pieza puede crecer nuevas plantas.

Persicaria invasora o knotweed

Polygonum cuspidatum



La persicaria invasora es muy difícil de controlar. Necesita erradicar el sistema de raíz extensivo. No siegue estas plantas porque pueden volver a retoñar a través de los rizomas.

Tallos inyectados con herbicida pueden ser efectivos para largas infestaciones.

Para más fotos e información sobre la identificación, impactos y los métodos de control, visite el sitio web del Programa de Control de Malas Hierbas Nocivas del Condado de King: kingcounty.gov/malas-hierbas

Para informarnos sobre una infestación de una planta invasora, visite el mismo sitio web.

Si desea ayuda para identificar una planta que podría ser una mala hierba nociva, envía una foto de la planta a noxious.weeds@kingcounty.gov.



¡Gracias por su atención!