

# BALANGKAS NG KATARUNGAN SA TRANSPORTASYON [TRANSPORTATION EQUITY FRAMEWORK]

## Bahagi I: Mga Kahalagahan at mga Istratehiya







# MGA NILALAMAN

- 4 **Liham mula sa SDOT Transportation Equity Workgroup**
- 5 **Liham ng Pagsuporta mula sa SDOT Transportation Equity IDT at RSJI Koponan ng Pagbabago [Change Team]**
- 6 **Glosaryo ng mga Pangunahing Tuntunin**
- 10 **Executive Summary**
- 13 **Balangkas ng Pagkakapantay-Pantay sa Transportasyon [Transportation Equity Framework] Bahagi I: Mga Kahalagahan at mga Istratehiya**
- 24 **Mga Oportunidad at mga Rekomendasyon**
  - 24 Mga Rekomendasyon ng TEW para sa Matagalang Istruktura ng SDOT Pangkat na Nagtatrabaho Para sa Katarungan sa Transportasyon [Transportation Equity Group]
  - 25 Mga Oportunidad para sa Lungsod, sa Kalawakan ng County at Koordinasyon sa Rehiyon
- 27 **Mga Apendise**
  - 28 Apendiks 1: Pagtatakda ng Konteksto at ang Balangkas ng Pagkakapantay-Pantay sa Transportasyon [Transportation Equity Framework] Proseso ng Pag-Unlad
  - 33 Apendiks 2: Nakaraan at Kasalukuyang Konteksto: Redlining at Hentripikasyon Sa Seattle
  - 38 Apendiks 3: Mga Kasalukuyang Pangyayari ng 2020: Kawalang ng Katarungan sa Lahi, COVID-19, at Pagbabago ng Klima
  - 40 Apendiks 4: Ang Umiiral na Trabaho at mga Pagsisikap Para sa Pagkakapantay-Pantay ng SDOT
- 43 **Mga Pasasalamat**

# LIHAM MULA SA PANGKAT NA NAGTATRABAHO PARA SA PAGKAKAPANTAY-PANTAY SA TRANSPORTASYON NG SDOT

Mahal na SDOT, mga Pinuno ng Lungsod at mga Kasosyo/Stakeholder ng Komunidad

Naging isang kapana-panabik na paglalakbay ang pagsisilbi sa Pangkat na Nagtatrabaho para sa Pagkakapantay-Pantay sa Transportasyon (TEW), at isang kasiyahan ang sama-samang lumikha ng kauna-unahang Balangkas para sa Pagkakapantay-Pantay sa Transportasyon (TEF) ng SDOT. Ang TEW ay naging isang pagkakataon na mabigyan ang mga komunidad na hindi tradisyonal na kasangkot sa mga proseso ng polisyang at ng estratehikong pagpapalano na magkaroon ng boses. Ang dokumentong ito ay isang mahalagang hakbang sa pagtugon sa mga hindi pagkakapantay-pantay sa transportasyon at mga kawalan ng katarungang nararanasan ng mga Itim, mga Katutubo at mga Ibang Lahi (BIPOC) at mga mahihinang komunidad, at ikinararangal namin ang magkaroon ng platapormang makaka-ambag ng mga estratehiyang pangkatarungan na ginagabayan ng komunidad para sa balangkas.

Ang aming pananaw sa transportasyon ay malawak, kung saan ang transportasyon ay hindi lamang tungkol sa paglipat ng mga tao o kalakal, kundi bahagi ng isang ecosystem na nag-aambag sa higit na kapakanan at kabuhayan ng BIPOC at ng mga mahihinang komunidad. Lahat ng mga elemento ng katarungan at mga nakilalang tagapagsulong ng mga ito ay mga mahalagang aspeto na tumutulong sa paglikha ng sistemang transportasyon na makatarungan. Ang tagapagsulong na ito ay hindi umiiral nang nag-iisa at ang mga ito'y magkakaugnay.

Kami'y naniniwala na ang pagkakapantay-pantay sa transportasyon ay binibigyang diin ng dalawang pangunahing elemento: **Pakikipag-ugnayan sa Komunidad, Paggawa ng Disisyon, Katapatan at Pananagutan**. Pagbubuo ng tiwala at ugnayan ng komunidad ay susi sa pagtatatag ng katarungan sa transportasyon. Ang tunay at sadyang pakikipag-ugnayan sa komunidad at ang paggawa ng disisyon ay kinakailangang maisagawa nang may katapatan at pananagutan upang masuri ang epekto at malaman kung ang mga makasaysayang hindi pagkakapantay-pantay ay nagbabago.

Walang tagapagsulong ng estratehiyang pangkatarungan ay kinilala bilang pangunahing mga bahagi ng katarungan sa transportasyon:

- **Kaligtasan**
- **Mga Opsyon sa Paggalaw at Transportasyon**
- **Pag-access sa Transit**
- **Imprastruktura, Pagpapalano at Pagpapanatili**
- **Paggamit ng Lupa, Pabahay, at Pag-aalis**
- **Pagpapaunlad ng Ekonomiya**
- **Hustisya sa Transportasyon**

Bagama't ang ilan sa mga tagapagsulong na ito ay maaaring nasa tradisyunal na saklaw ng mga tagaplano at mga inhinyero ng transportasyon - ang mga estratehiyang ito ay nangangailangan ng malakas na panloob at panlabas na kabisig sa koordinasyon upang maihatid ang holistic na sistemang makatarungan sa transportasyon nang ang lahat ay maging maunlad.

Ang krisis ng **pandemyang COVID-19** ay nagpalala sa mga hindi pagkakapantay-pantay na ito at hindi balanseng naapektuhan ang ating mga BIPOC na komunidad. Isinama namin ang aming pagsusuri at mga rekomendasyon na base sa komunidad sa mga intersection ng katarungan, kalusugang pampubliko at transportasyon.

Kami ay nakatuon sa aksyon ng pakikipag-ugnayan sa komunidad at mga kasosyo ng gobyerno upang lumikha ng pantay-pantay na epekto. Sama-sama kaming nagtatrabaho para sa katarungan sa transportasyon sa pamamagitan ng tuluyang pakikipagtulungan at isinusumite ang aming mga rekomendasyon sa SDOT upang lumikha ng pangmatagalang pananaw at pagbabago sa istraktura.

Sa Pagkakaisa,  
Pangkat na Nagtatrabaho Para sa Pagkakapantay-Pantay sa Transportasyon [Transportation Equity Workgroup]



# LIHAM NG PAGSUORTA MULA SA SDOT TRANSPORTATION EQUITY IDT AT RSJI CHANGE TEAM

Mahal na SDOT, mga Pinuno ng Lungsod at mga Kasosyo/Stakeholder ng Komunidad

**Isang karangalan at layunin na ang Koponan ng Pagbabago ng SDOT at Pangkat ng Samahan ng mga Departamento para sa Pagkakapantay-Pantay sa Transportasyon [Transportation Equity Interdepartmental Team] ay magkaisa upang suportahan ang paglikha, misyon, at implementasyon ng Balangkas para sa Pagkakapantay-Pantay sa Transportasyon [Transportation Equity Framework].**

Mula noong unang bahagi ng 2000, kinilala ng Lungsod ng Seattle na ang mga isyu ng katarungang panlahi at panlipunan ay nangangailangan ng sama-samang pag-oorganisa ng mga aktibista ng komunidad at mga ahente ng pagbabago sa loob ng pamahalaan. Ang Inisyatibo Para sa Hustisyang Panlahi at Panlipunan [Race and Social Justice Initiative-RSJI] ay inilunsad sa ilalim ng pamamahala ni Mayor Greg Nickels noong 2004 at muling pinagtibay ng bawa't mayor na nanumpa sa katungkulan mula noon. Itong mahalagang bahagi ng batas ay ginawa ang Seattle na isa sa mga unang lungsod sa bansa na nangakong baklasin ang institusyonal na rasismo at mga pagkakaiba-iba batay sa lahi sa pamahalaang lungsod.

Kasama ng ibang mga departamento ng lungsod, ang Kagawaran ng Transportasyon ng Seattle (SDOT) ay may **Koponan ng Pagbabago** upang isulong ang pangako ng lungsod sa RSJI at paunlarin ang mga ahente sa pagbabago sa loob ng organisasyon. Ang Koponan ng Pagbabago ng SDOT ay sinisikap na kilalanin at bigyan-pansin kung saan nananatili ang mga hindi pagkakapantay-pantay na sakop ng trabaho ng SDOT para tayo bilang mga empleyado ng siyudad ay mas mabuting makapaglilingkod sa publiko.

Sa pinagmulan ng RSJI, pinulong ng Transportation Equity Program noong 2019 ang **Pangkat ng Nagtatrabaho para sa Pagkakapantay-Pantay sa Transportasyon [Transportation Equity Workgroup] (TEW)**, isang bayarang pangkat ng nagtatrabaho na mga stakeholder ng komunidad, upang magbigay ng mga rekomendasyon para sa kauna-unahang Balangkas para sa Pagkakapantay-Pantay sa Transportasyon [Transportation Equity Framework]. Nagtatag rin ng panloob na pangkat na nagtatrabaho na tinatawag na **Pangkat ng Samahan ng mga Departamento para sa Pagkakapantay-Pantay sa Transportasyon [Transportation Equity Intradepartmental Team] (TE-IDT)**, na may mga kinatawan mula sa bawa't dibisyon na tumulong ipakilala ang TEW sa mga gawa ng SDOT, na nagbigay ng mga puna noong panahon ng pagbubuo ng

Balangkas, at nagtatag ng suporta para sa Balangkas mula sa mga pinuno at tauhan ng SDOT.

**Magkasama, ang Koponan ng Pagbabago [Change Team] at ang Pangkat ng Samahan ng mga Departamento para sa Pagkakapantay-Pantay sa Transportasyon [Transportation Equity Intradepartmental Team] ay binubuo ng ilang dosenang mga tauhan mula sa kabuuan ng organisasyon na nagkakaisa sa pagnanasang makagawa ng isang pagkakaiba at ng pangakong isulong ang katarungan.**

Nauunawaan namin na marami sa mga umiiral na hindi pagkakapantay-pantay sa ating sistema ng transportasyon at sa ibang lugar ay direktang resulta ng mga henerasyon ng kakulangan ng pamumuhunan, legal na pagbubukod, pagkait sa pagkatao, at karahasang laban sa mga komunidad ng mga Itim, Katutubo at Ibang Lahi (BIPOC). Bilang isang dinamika at magkakaibang lahi na koponan ng mga empleyado na naninirahan at nagtatrabaho sa Seattle, nakikisama kami sa aming mga kapwa miyembro ng komunidad sa Pangkat ng Nagtatrabaho para sa Pagkakapantay-Pantay sa Transportasyon [Transportation Equity Workgroup] sa determinasyong magtanim ng mga binhi para magbigay lilim na tatangkilikin ng mga susunod na henerasyon. Ipinagmamalaki namin ang aming tungkuling sibiko at nakikita namin ang aming responsibilidad na bigyan pansin ang mga hinihingi ng ating komunidad.

Inilalahad ng Balangkas para sa Pagkakapantay-Pantay sa Transportasyon [Transportation Equity Framework] ang daan na nakabatay sa mga pangangailangan at mga pangitain ng komunidad na baguhin ang sistema ng ating transportasyon nang maging isang katangian na tunay na pantay-pantay at makatarungan para sa ating pinaka-mahina at napag-iwanang mga kapitbahay. Sa pamamagitan ng mga magkakaugnay na pagsisikap ng Koponan para sa Pagbabago [Change Team], ng Pangkat ng Samahan ng mga Departamento para sa Pagkakapantay-Pantay sa Transportasyon [Transportation Equity Intradepartmental Team], at ng mga pinuno at tauhan ng SDOT, inaasahan namin ang pagsasama-sama ng mga estratehiya at mga taktika sa pagsasatupad na nakabalangkas sa Balangkas para sa Pagkakapantay-Pantay sa Transportasyon [Transportation Equity Framework] sa aming trabaho.

Sa Pagkakaisa, Koponan ng Pagbabago [Change Team] ng SDOT Pangkat ng Samahan ng Mga Departamento para sa Katarungan sa Transportasyon [Transportation Equity Intradepartmental Team] ng SDOT

# GLOSARYO NG MGA PANGUNAHING TUNTUNIN

**May Pananagutan:** Tumutugon sa mga pangangailangan at mga alalahanin ng mga pinaka-naapektuhan ng mga isyu na inyong pinagsusumikapan, partikular na sa mga komunidad ng mga Itim, mga Katutubo at mga Ibang Lahi (BIPOC) at sa mga dating hindi gaanong kinikilala ng proseso ng sibiko.

*Pinagmulan: City of Seattle Race and Social Justice Initiative, Racial Equity Toolkit*

**Mga Estratehiya laban sa pag-aalis:** Binibigyan diin ang katatagan ng komunidad sa harap ng hentripikasyon at mga pwersa ng pag-aalis habang nangyayari ang pag-unlad sa komunidad at/o kapitabahayan. Ang mga estratehiyang laban sa pag-aalis ay nakatuon sa pagpapabuti at pamumuhunan sa mga komunidad nang hindi tinutulak palabas ang mga tao, partikular na nakasentro sa mga komunidad ng mga Itim, mga Katutubo at ang mga Ibang Lahi (BIPOC) na matagal nang pinaka-naapektuhan habang nangyayari ang hentripikasyon sa Seattle.

**BIPOC:** Ang BIPOC ay nangangahulugang mga Itim, mga Katutubo, at lahat ng mga Ibang Lahi (BIPOC). Ito ay isang salitang ginawa upang makita ang katangitangi at partikular na mga karanasan sa rasismo at katatagan na hinarap ng mga komunidad ng mga Itim/ Aprikanong Nagkalat sa Mundo at mga Katutubo sa istraktura ng lahi sa loob ng Estados Unidos. Ang BIPOC ay isang salita na sabay nagpaparangal sa lahat ng mga taong iba ang lahi at lumilikha ng pagkakataon na iangat ang mga boses ng mga komunidad na iyon.

*Pinagmulan: Race Forward, Moving the Race Conversation Forward*

**Pag-aalis:** Kapag ang mga kasalukuyang mga naninirahan o, mga negosyo o iba pang mga organisasyon ay lumipat mula sa kanilang kasalukuyang tirahan o lugar kahit hindi nila kagustuhang gawin ito:

- **Pisikal na Pag-aalis** ay resulta ng mga bagay tulad ng pagpapalayas, pagbili, rehabilitasyon, o paggiba ng ari-arian o ang pagtapos ng mga kasunduan sa pabahay na pinaghigpitan ang upa o kita.
- **Pag-aalis batay sa Ekonomiya** ay nangyayari sa mga panahon na ang mga naninirahan at mga negosyo ay di na kayang bayaran ang mga tumataas na upa o halaga ng pagmamay-ari at kailangang lumipat.
- **Pag-aalis batay sa Kultura** ay nangyayari kapag ang mga tao ay lumilipat dahil ang kanilang mga kapitbahay at mga negosyong nauugnay sa kultura na ibig nilang malapit ay umalis na sa kanilang lugar, o ang mga negosyo o mga institusyong nauugnay sa kultura mismo ay lumayo.

*Pinagmulan: UC Berkeley Urban Displacement Project*

**Pagkakapareho at Pagkakapantay-Pantay:** Ang pagkakapareho ay ang sukatan ng kawalang pag-iiba. Ang pagkakapantay-pantay ay isang sukatan ng patas na pakikitungo, mga pagkakataon at mga kinalabasan sa lahat ng lahi, kasarian, klase at iba pang mga dinamika. Ang pagkakaibang ito ay mahalaga. Sinabihan tayo na upang maging patas dapat nating tratuhin ang lahat ng walang pag-iiba (pareho); gayunpaman, kapag ating kinikilala ang pamana ng institusyonal at istrakturang rasismo naiintindihan natin na ang magkakaibang mga tao at mga komunidad ay nangangailangan ng iba't ibang mga mapagkukunan (pagkakapantay-pantay). Upang maging pantay-pantay, nagbibigay kami ng mga partikular, natatanging mapagkukunan na susuporta sa mga tao at mga komunidad na kanilang matugunan ang kanilang mga pangunahing pangangailangan at maabot ang kanilang buong potensyal. Ang pagkakapareho ay hindi palaging patas kung ang mga grupong api ay nananatiling dehado.

*Pinagmulan: Ellany Kayce. Miyembro ng Pangkat ng Nagtatrabaho para sa Katarungan sa Transportasyon [Transportation Equity Workgroup].*



**Mga Katutubong mamamayan:** Ay mga grupong nagpapasya sa sarili sa larangan ng kultura at pulitika na ang karapatan sa sariling pagpapasya sa North America, Hawaii at Pacific Islands ay nagsimula bago pa naitatag ng US.

*Pinagmulan: Indigenous Peoples: Terminology for the Fourth National Climate Assessment*

**Indibidwal na rasismo:** Naunang paghuhusga, pagkiling, mga stereotypes tungkol sa isang indibidwal o grupo batay sa lahi. Ang mga epekto ng rasismo sa mga indibidwal kabilang ang mga taong puti na sinasalob ang pribilehiyo at mga taong ibang lahi na sinasalob ang pang-aapi.

*Pinagmulan: City of Seattle Race and Social Justice Initiative, Racial Equity Toolkit*

**Institutional na Rasismo :** Mga programa, patakaran o pamamalakad ng mga organisasyon na gumagana para sa kapakinabangan ng mga taong puti at sa kapinsalaan ng mga taong ibang lahi, kadalasa'y hindi sadya o nakaligtaan.

*Pinagmulan: City of Seattle Race and Social Justice Initiative, Racial Equity Toolkit*

**LGBTQIA+:** Isang karaniwan na pagdaglat para sa mga Lesbian, Gay, Bisexual, Pansexual, Transgender, Genderqueer, Queer, Intersexed, Agender, Asexual, at Ally na Komunidad.

*Pinagmulan: University of Illinois Springfield, Gender and Sexuality Student Services*

**Pangmatagalang Pagplano:** Prosesong paglikha ng isang pananaw para sa kinabukasan na kinabibilangan ang mga layunin, mga estratehiya, at mga pagpapatupad ng mga aksyon.

**Multimodal:** Tumutukoy sa iba't ibang mga paraan ng paggamit ng mga tao ng ating sistemang transportasyon, gaya ng paglalakad, pagsakay ng bisikleta, pagsakay ng transit, o pagmaneho ng trak o personal na sasakyan. Maaari rin itong tumukoy sa isang paglalakbay na gumagamit ng higit pa sa isang mode, gaya ng paglalakad sa hintuan ng bus at saka ang pagsakay sa bus patungo sa inyong destinasyon. Ang karamihan na mga indibidwal na biyahe ay nagsasangkot ng higit sa isang mode.

**Espasyong Pampubliko:** Mga lugar na bukas at na-access ng lahat ng tao, kabilang ang pampublikong karapatan-sa-daan (hal., mga kalye, mga bangketa, mga parisukat, mga parke, at mga plasa na hindi pribado ang pagmamay-ari).

**Pagkakapantay-pantay ng lahi:** Kapag ang mga oportunidad na panlipunan, pang-ekonomiya, at pampulitika ay hindi hinulaan batay sa lahi ng isang tao.

*Pinagmulan: City of Seattle Race and Social Justice Initiative, Racial Equity Toolkit*

**Hindi pagkakapantay-pantay ng lahi:** Kapag nahuhulaan ng lahi ng isang tao ang kanilang panlipunan, pang-ekonomiya at pampulitikang mga oportunidad at mga kinalalabasan.

*Pinagmulan: City of Seattle Race and Social Justice Initiative, Racial Equity Toolkit*

**Karapatan-sa-Daan:** Isang pirasong lupa na legal na itinatag para sa pangunahing layunin ng pampublikong labkayan ng mga lumalakad at mga sasakyan.

**Rasismo:** Maling pag-aakala, diskriminasyon na naka-direkta laban sa isang may ibang lahi batay sa paniniwalang ang sariling lahi ay mas nakakataas. Pagkiling sa Lahi + Sistemikong Kapangyarihan = Rasismo.

*Pinagmulan: Standard Dictionary; Pinagmulan ng Formula: Dr. Robin DiAngelo*

**RSJI:** Ang Inisyatibo para sa Hustisyang Panlahi at Panlipunan ng Lungsod ng Seattle [City of Seattle Race and Social Justice Initiative] (RSJI) ay isang buong lungsod na pagsisikap na wakasan ang institusyonal na rasismo at pagkakaiba-ibang batay sa lahi sa pamahalaan ng Lungsod. Binubuo ng RSJI ang gawain na nagmula sa kilusan para sa mga karapatang sibil at ang patuloy na pagsisikap ng mga indibidwal at mga grupo sa Seattle upang harapin ang rasismo. Ang pangmatagalang layunin ng Inisyatibo ay baguhin ang pinagbabatayang sistema na lumilikha ng pagkakaiba-ibang batay sa lahi sa ating komunidad at nang makamit ang katarungang panlahi.

*Pinagmulan: City of Seattle Race and Social Justice Initiative*



**SDOT:** Kagawaran ng Transportasyon ng Seattle [Seattle Department of Transportation].

**Structural na Rasismo:** Ang interaksyon ng mga patakaran, mga kasanayan at mga programa ng maraming institusyon na humahantong sa masamang mga resulta at mga kondisyon para sa mga komunidad ng mga ibang lahi kumpara sa mga komunidad ng mga puti at nangyayari sa loob ng konteksto ng kondisyon ng maka-lahing kasaysayan at kultura.

*Pinagmulan: City of Seattle Race and Social Justice Initiative, Racial Equity Toolkit*

**Mga Hindi Kasamang Rehiyon:** Kasama sa mga rehiyong ito ang mga lugar na hindi kasalukuyang kasama sa loob ng Lungsod ng Seattle o ng ibang lungsod subali't nasa loob ng King County - kabilang ang White Center, Skyway, Riverton-Boulevard Park at East Renton Highlands.

**Mga Mahihinang Komunidad:** Mga komunidad na dati at kasalukuyang nabura, sadyang ibinukod at/o kulang sa pamumuhunan ng mga institusyon ng pamahalaan. Ang Programa para sa Pagkakapantay-Pantay sa Transportasyon [Transportation Equity Program] at ang Pangkat na Nagtatrabaho para sa Pagkakapantay-Pantay sa Transportasyon [Transportation Equity Workgroup] ng SDOT ay binubuo ng:

- Mga komunidad ng BIPOC
- Mga komunidad na mababa ang kita
- Mga populasyon ng mga imigrante at mga refugee
- Mga komunidad ng mga katutubo
- Mga taong nabubuhay nang may kapansanan
- Mga taong LGBTQIA+
- Mga taong nakakaranas ng kawalan ng tirahan o kawalan ng katiyakan sa pabahay
- Mga populasyon ng mga kababaihan at mga nagpapakilalang babae
- Kabataan
- Mga matandang tumatanda
- Mga indibidwal na dating nakakulong
- Naalis at/o may mataas na panganib na maaalis na mga kapitbahayan



## TALAGUHITAN NG MGA DINAMIKA NG KAPANGYARIHAN

Mga katagorya ng Pagkakakilanlan ng Panlipunan	Mga May Pribilehiyong Grupong Panlipunan	Mga Nasa Gilid na Grupong Panlipunan	Mga Pinatatamaan na Grupong Panlipunan	Mga Pagkiling sa Kapangyarihan/ "Ism's"
Lahi	Puti/Caucasian	Dalawang lahi/ Maraming Lahi	Asiano, Itim, Latinx, Native/Katutubo	Rasismo
Kasarian	Itinalagang Lalaki sa Kapanganakan	Intersex	Itinalagang Babae sa Kapanganakan	Sexism
Kasarian	Sumusunod sa Kasarian (Cisgender), Kilalanin bilang Lalaki o Babae	Gender Ambiguous, Gender Queer, Agender	Transgender, Gender Queer, Intersex, Gender Ambiguous, Agender	Transphobia/Trans Oppression
Sekswal na Oryentasyon	Heterosexual	Bisexual, Queer, Lesbiana, Bakla, Nagtatanong, Aces (Asexual/ Aromantic), Polyamorous	Bisexual, Queer, Lesbiana, Bakla, Nagtatanong, Aces (Asexual/ Aromantic), Polyamorous	Heterosexism, Homophobia
Katayuan sa Lipunan/Klase	Mayaman, Mataas na Klase	Gitnang Klase	Klase ng mga Manggagawa, Mahirap, Mababang-Kita	Klasismo
Kakayahan/ Kapansanan	Pansamantalang Malakas ang Katawan	Mga taong nabubuhay na may Pansamantalang Kapansanan, at/o "Hindi Nakikitang" Kapansanan	Mga taong nabubuhay na may Kapansanan (kadalasang pisikal na makikilala)	Ableismo
Relihiyon	Protestante, Kristiyano	Romano Katoliko (sa kasaysayan), Espiritwal	Hudyo, Muslim, Hindu, Atheismo	Relihiyosong Pang-aapi/Intoleransiya
Edad/Generational	Mga Nasa Gulang (Edad 35-55)	Mga Mas Batang Nasa Gulang (25-35)	Mga Matatanda (55+) at Mga Kabataan/Mga Bata (25 at pababa)	Ageism/Adultism

*Tandaan - Hindi kayo maaaring pumasok sa isang silid bilang ISANG pagkakakilanlan o bilang isang bahagi ng inyong sarili. Ang lahat ng inyong pagkakakilanlan ay gumagana nang sabay-sabay. Ang inyong karanasan ay batay sa interaksyon ng inyong mga pagkakakilanlan sa loob ng maraming dimensyon ng pang-aapi ng lipunan.*

*Pinagmulan: Office of Equity, University of Colorado, Matrix of Oppression*

# EXECUTIVE SUMMARY

Ang Balangkas para sa Pagkakapantay-Pantay sa Transportasyon [Transportation Equity Framework] (TEF) ay isang pangitain na ginabayan ng komunidad na nagsisilbing dokumentong gabay ng Kagawaran ng Transportasyon ng Seattle [Seattle Department of Transportation] (SDOT) kapag isinasaalang-alang ang mga priyoridad ng pagkakapantay-pantay sa mga patakaran, mga programa at mga proyekto na pinakanakakaapekto sa mga komunidad ng mga Itim, mga Katutubo at mga Ibang Lahi (BIPOC), at mga komunidad na sa kasaysayan at sa kasalukuyan ay kulang sa pamumuhunan ng pamahalaan. Kabilang dito ang mga taong mababa ang kita, mga refugee, mga imigrante, ang mga taong nabubuhay ng may mga kapansanan, mga taong LGBTQIA+, mga nakakaranas ng kawalan ng tirahan o kawalan ng katiyakan sa pabahay, mga kababaihan at mga taong nagpapakilalang mga babae, kabataan, tumatandang mga nasa gulang, mga taong dating nakakulong, at mga nanganganib na o mga komunidad na napaalis.

Ang TEF ay para sa mga taga-pasiya, mga empleyado, mga stakeholder, mga kasosyo ng SDOT at sa kalawakan ng komunidad upang gamitin bilang isang mapa para sa tulong-tulong na paglikha ng makatarungang sistema ng transportasyon. Binubuo mula sa Inisyatibo para sa Hustisyang Panlahi at Panlipunan [Race and Social Justice Initiative] ng Lungsod ng Seattle (RSJI), tinutugunan ng TEF ang mga pagkakaibang umiiral sa ating mga sistema ng transportasyon dahil sa institusyonal na rasismo. Ang susi upang masimulan ang pagbabaklas ng mga hindi pagkakapantay-pantay sa transportasyon na nararanasan ng mga komunidad ay ang pagsama ng balangkas ng pagkakapantay-pantay ng lahi sa mga patakaran at mga operasyon ng pamahalaan.

Sinimulan namin ang proseso ng pagbubuo ng TEF noong Spring 2019 at kabilang ang:

- Mga kawani ng SDOT, pinangungunahan ng Programa para sa Pagkakapantay-Pantay sa Transportasyon [Transportation Equity Program] ng SDOT, na may partisipasyon mula sa Pangkat ng Samahan ng mga Departamento para sa Pagkakapantay-Pantay sa Transportasyon [Transportation Equity Intradepartmental Team] (TE-IDT)

- Ang Pangkat ng Trabaho sa Katarungan sa Transportasyon [Transportation Equity Workgroup] (TEW), na inilalarawan sa ibaba
- KAYA strategik LLC, ahensiya ng pagkonsulta sa negosyong pag-aari ng minorityang mga kababaihan (WMBE)

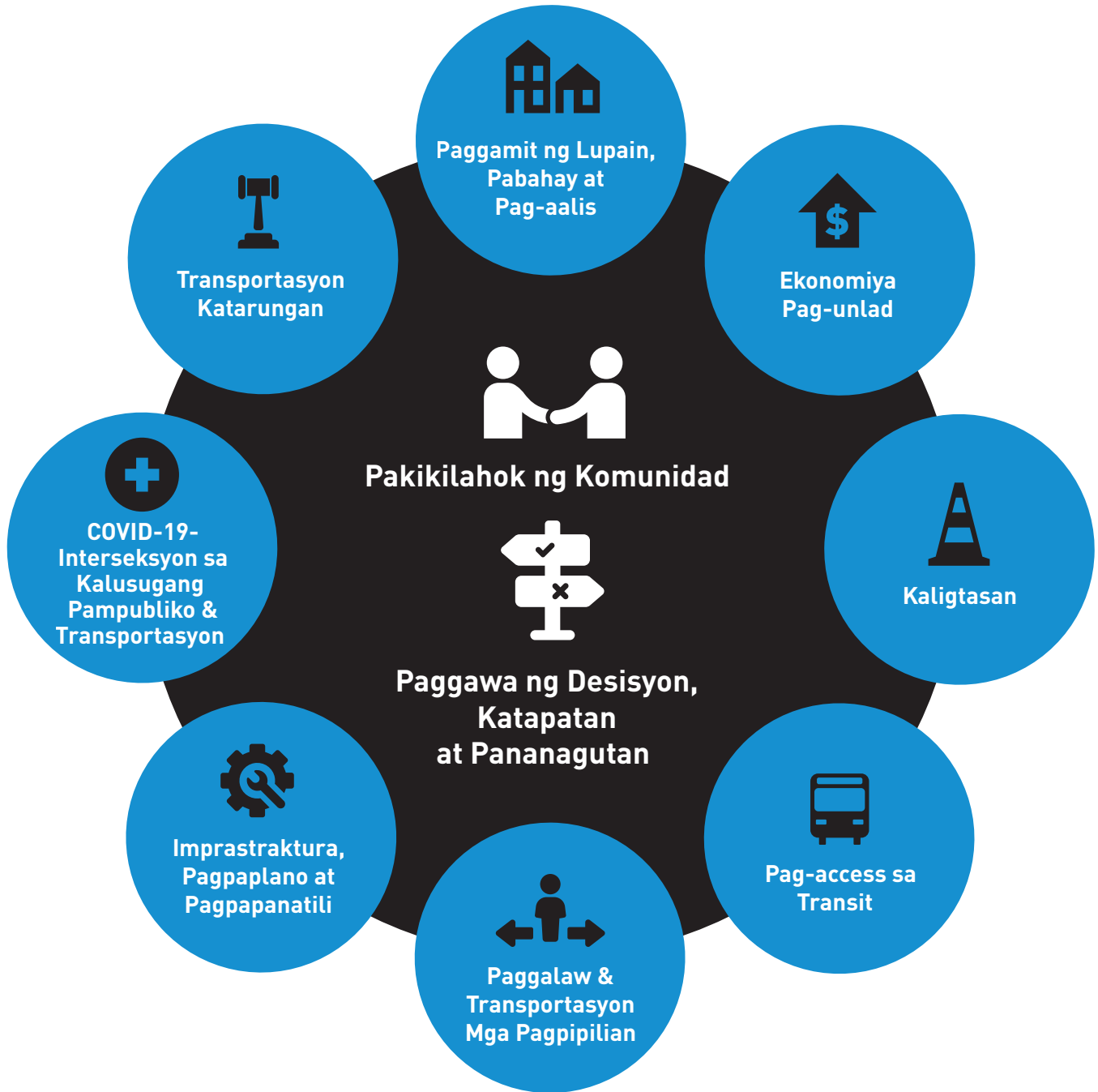
Nakagitna ang mga boses ng mga pinaka-apektado sa hindi pagkakapantay-pantay sa transportasyon, tinakda ang TEW na magbigay sa SDOT ng mga rekomendasyon ng mga stratehiya na ginabayan ng pagkakapantay-pantay upang isama sa balangkas. Ang TEW ay binubuo ng 10 miyembro ng komunidad na may personal at propesyonal na kaugnayan sa mga komunidad ng mga Itim, mga Katutubo at mga Ibang Lahi (BIPOC) at mga komunidad na kulang sa pamumuhunan ng pamahalaan. Ang mga miyembro ng TEW ay binigyan ng stipend bilang pagkilala sa halaga ng kanilang pakikilahok.

Tinukoy ng mga miyembro ng TEW ang dalawang pangunahing elemento ng stratehiya sa pagkakapantay-pantay at walong tagapagsulong ng stratehiya. Bawa't isa ay may kasamang pahayag ng kinahahalagahan at rekomendadong mga stratehiya. Ang mga ito ay binuo ng mga miyembro ng TEW na may kasamang mga puna mula sa prosesong outreach sa komunidad na pinamunuan ng TEW upang suriin ang mga rekomendadong stratehiya sa pagkakapantay-pantay sa komunidad.

Noong 2021, patuloy na magkasamang binuo ng SDOT at ng TEW ang bahagi ng planong pagpapatupad sa TEF habang nakikipag-ugnayan sa mga komunidad at ibang mga departamento at mga ahensiya ng transportasyon ng Lungsod na naaangkop. Ang Transportation Equity Program ng SDOT ay patuloy na nagbigay ng suporta sa pagbuo ng kapasidad sa TEW habang ang grupo ay nakikipagtulungan sa SDOT para sa pangmatagalang istraktura at pananaw para sa TEW.



# TRANSPORTATION EQUITY FRAMEWORK (BALANGKAS NG PAGKAKAPANTAY-PANTAY SA TRANSPORTASYON)









## PAGKAKAPANTAY-PANTAY SA TRANSPORTASYON [TRANSPORTATION EQUITY FRAMEWORK] BAHAGI I: MGA KAHALAGAHAN AT MGA ISTRATEHIYA

Kabilang sa Transportation Equity Framework (TEF) ang mga estratehiya para sa pagkakapantay-pantay na natukoy at magkasamang binuo ng mga miyembro ng Transportation Equity Workgroup (TEW). Tinukoy ng TEW ang dalawang pangunahing elemento ng estratehiya at walong tagapagsulong ng estratehiya para sa pagkakapantay-pantay na naging sandigan sa pagkamit ng pagkakapantay-pantay sa transportasyon; sientro nila ang mga boses ng mga komunidad ng BIPOC at ng mga sa kasaysayan at sa kasalukuyan kulang sa pamumuhunan ng pamahalaan.

## MGA PANGUNAHING ELEMENTO NG ESTRATEHIYA PARA SA PAGKAKAPANTAY-PANTAY



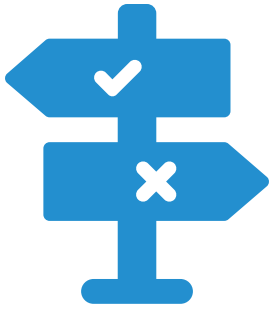
### Pakikipag-Ugnayan sa Komunidad

#### **Pahayag ng Kinahahalagahan ng TEW sa Pakikipag-ugnayan sa Komunidad:**

Naniniwala kami na ang pakikipag-ugnayan ng komunidad ay isang holistic at patuloy na proseso sa pagbuo ng relasyon kung saan ang pakikipagtulungan at pagsasama sa mga organisasyong nakabatay sa komunidad at mga indibidwal ay mahalaga para sa outreach na naangkop sa kultura at mga estratehiya sa pakikipag-ugnayan sa mga komunidad at mga indibidwal na pinaka-naapektuhan ng institusyonal at istrakturang rasismo.

#### **Mga Estratehiya para sa Pagkakapantay-Pantay ng TEW para sa Pakikipag-Ugnayan sa Komunidad**

- **1 - Pakikipag-Ugnayan sa Komunidad bilang Karaniwang Kasanayan:** Isama ang pakikipag-ugnayan sa komunidad bilang isang karaniwang kasanayan sa SDOT at magkaroon ng patuloy na pagbalik ng puna mula sa mga apektadong mga komunidad ng BIPOC at mga mahihina kabilang ang mga patuloy na pagbabalik ng mga ulat, mga updates, at edukasyon. Ang matagumpay na proseso sa pakikipag-ugnayan ay kinabibilangan ng katapatan sa kung paano naapektuhan ng mga aksyon ng komunidad ang mga positibong resulta.
- **2 - Pagbubuo ng Kapasidad:** Bago lapitan ang mga BIPOC at mga mahihinang mga komunidad, bigyang konsiderasyon ang antas ng makabuluhang pakikipag-ugnayan na hinahangad ng SDOT nang magkaroon at makapagbigay ng suporta sa pagbuo ng kapasidad sa mga organisasyong nakabatay sa komunidad at mga indibidwal na BIPOC upang makagawa ng pakikipag-ugnayan sa komunidad na kasama ang SDOT. Kasama ng pagbubuo ng kapasidad ang pagbibigay ng suporta sa pagpopondo, tulong na teknikal, gabay sa proyekto at kaalaman sa pagbuo para matahak ng mga komunidad ang network at sistema ng transportasyon.
- **3 - Mga Pakikipagsosyo at Panloob na Pamamalakad:** Lumikha ng patuloy na pakikipagsosyo at tumanggap ng patnubay mula sa mga organisasyong nakabatay sa komunidad at sa mga indibidwal na miyembro ng komunidad mula sa BIPOC at mga mahihinang komunidad para sa mga naaangkop sa kultura at makabuluhang pakikipag-ugnayan; kabilang dito ang pagkilala at pagtuturo ng SDOT sa sarili gamit ang mga kinahahalagahan mula sa Inisyatibo ng Hustisyang Panlahi at Panlipunan ng Lungsod na kung paano naapektuhan ng institusyonal na rasismo ang mga hindi pagkakapantaypantay sa transportasyon.
- **4 - Magtatag ng Tiwala at Oras:** Maglaan at magbigay ng oras para sa pakikipag-ugnayan sa komunidad sa lahat ng mga yugto ng mga proyekto ng SDOT, kasama na ang yugto sa pagpapalano upang panatilihin may kaalaman ang mga apektadong komunidad at mangolekta ng puna para sa depinasyon ng proyekto. Magbuo ng tiwala sa mga komunidad na sa kasaysayan at sa kasalukuyan kulsng sa pamumuhunan ng pamahalaan sa pamamagitan ng pakikipag-ugnayan sa simula at sa kabuuan ng prosesong umuulit na yugto ng proyekto, at magbigay ng mga tool na pang-edukasyon nang ang mga komunidad ay agad na maunawaan at ganap na makalahok sa prosesong pakikipag-ugnayan.



## Paggawa ng Disisyon, Katapatan at Pananagutan

### Pahayag ng Kinahahalagahan ng TEW sa Paggawa ng Disisyon, Katapatan

**at Pananagutan:** Naniniwala kami na ang tapat at inklusibong paggawa ng disisyon sa pagkakapantay-pantay sa transportasyon ay nangangahulugan na ang impormasyon ay dapat na-access sa kultura, at ang mga boses ng mga komunidad ng BIPOC at ang mga sadyang ibinukod ay nakasentro at tinuturuang lumahok sa proseso ng sibikong pakikipag-ugnayan.

### Mga Estratehiya ng TEW para sa Pagkakapantay-Pantay sa Pagbuo ng Disisyon, Katapatan at Pananagutan

- **1 - TEW:** Transportation Equity Workgroup [Pangkat na Nagtatrabaho para sa Pagkakapantay-Pantay sa Transportasyon] (TEW) ay naitatag na institusyon sa loob ng SDOT bilang permanenteng lupong tagapagpayo upang gabayan ang departamento sa pagtahak ng mga aktibong hakbang tungo sa paggawa ng maalalahanin, inklusibo at makatarungang mga disisyon. Ang mga miyembro ng TEW ay dapat bayaran at dapat isama ang mga miyembro ng komunidad na kinikilalang mga BIPOC at ang mga mula sa mga komunidad na sa kasaysayan ay ibinukod ng pamahalaan.
- **2 - Representasyon:** Sinasalamin ng pamunuan ng SDOT, ng mga pangkat na nagtatrabaho at ng mga lupong tagapayong pagkakaiba-iba ng BIPOC at ng mga mahihinang komunidad na sa kasaysayan at sa kasalukuyan ay na-access ang Lungsod ng Seattle upang magtrabaho, magsamba, maglaro, mag-aral at mamuhay; kabilang dito ang paglinang ng mga manggagawang kinabibilangan ng mga komunidad na napaalis mula sa lungsod at mula sa mga hindi kasaping rehiyon. Ang Representasyon ng mga kawani, pamunuan at mga lupon ng tagapagpayo ng SDOT ay mahalaga upang matiyak na ang mga karanasan at pananaw ng pamumuhay mula sa BIPOC at mga mahihinang mga komunidad ay kasama sa proseso ng paggawa ng disisyon.
- **3 - Pamunuan:** Ang pamunuan ng SDOT ay hindi lamang sinasalamin ang pagkakaiba-iba ng mga komunidad ng BIPOC nguni't dapat isama ang mga pangunahing paniniwala tungo sa pagkakapantay-pantay ng lahi, panagutin at gamitin ang posisyon nang mabaklas ang institusyonal na rasismo at mga hindi pagkakapantay-pantay sa transportasyon.
- **4 - Kultura ng Katapatan:** Kilalanin at ipangako ang paglutas ng mga hindi pagkakapantay-pantay sa sistema ng transportasyon na nakaapekto sa mga BIPOC at mahihinang komunidad at muling buuin ang tiwala sa pamamagitan ng paglikha ng kultura ng katapatan na kinabibilangan ng mga komunikasyong naangkop sa kultura, pagtuturo sa mga komunidad sa mga proseso ng paggawa ng disisyon ng pamahalaan at pagtatakda ng mga makatotohanang mga pagnanasa para sa SDOT at sa komunidad.
- **5 - Data:** Magbigayan ng kaalaman sa pagtatasa ng data at malinaw na pagbabahagi ng data sa mga ahensiya ng transportasyon upang siguruhin na ang BIPOC at mga mahinang komunidad ay hindi disproportyonadong nabibigatan at mga napag-isipang mga disisyon na may kaugnayan sa paggasta ng kita, ay ginawa na maging positibo ang pakikinabangan ng mga komunidad.
- **6 - Tool Para sa Pagkakapantay-Pantay:** Binubuo mula sa RSJI Equity Toolkit at sa patnubay ng Transportation Equity Workgroup, lumikha ng talaan ng SDOT para sa pagkakapantay-pantay bilang isang tool upang matiyak na sinusunod at sinasama ng mga proyekto ang isang modelo sa pakikipag-ugnayan sa komunidad na alinsunod sa gabay ng RSJI.



## MGA TAGAPAGSULONG NG ESTRATEHIYA PARA SA PAGKAKAPANTAY-PANTAY



### Paggamit ng Lupa, Pabahay, at Pag-aalis

#### **Pahayag ng Kinahahalagahan ng TEW sa Paggamit ng Lupa, Pabahay at Pag-aalis:**

Naniniwala kami na ang paggamit ng lupa at mga opsyon sa pabahay ay kinakailangang sumuporta at magpababa ng mga hadlang para sa mga taong mababa ang kita, BIPOC, mga komunidad na nabubuhay na may mga kapansanan, at mga pamilya upang manirahan sa lungsod. Ang pangmatagalang pagpapalano ay dapat pagaanin ang mga malapit at masamang epekto na maaaring mangyari gawa ng mabilis, walang pigil na pag-unlad sa mga komunidad ng mga BIPOC na mababa ang kita na sa kasaysayan at sa kasalukuyan ay na-access ang lungsod ng Seattle upang magtrabaho, magsamba, maglaro, mag-aral at mamuhay. Naniniwala kami na ang mga patakaran ng sa pagpapalano sa lungsod ay kinakailangang may pananagutan sa mga komunidad ng BIPOC sa loob ng Inisyatibo ng Lungsod sa Makatarungang Pag-unlad.

#### **Mga Estratehiyang Pangkatarungan ng TEW sa Paggamit ng Lupa, Pabahay at Pag-aalis:**

- **1 - Abot-Kayang Pabahay:** Dahil sa mga rasistang patakaran sa pabahay na nadadagdagan pa ng pag-unlad ng ating rehiyon, dapat matugunan ng mga malawakang patakaran sa zoning ang kakulangan ng abot-kayang pabahay at mga panganib ng pag-aalis na nararanasan ng mga BIPOC at ng mga mahihinang komunidad.
- **2 - Pagbabawas sa Paglago ng Transportasyon:** Dahil ang paglago ng transportasyon ay isang katalista sa pag-aalis ng BIPOC at mga mahihinang komunidad, kinakailangang nangunguna ang mga patakaran laban sa pag-aalis sa pagpapalano ng lungsod at transportasyon.
- **3 - Mga Opsyong Pampubliko at Pribadong Transportasyon:** Kapag nangyayari ang pagpapalano ng pag-unlad, dapat mayroong pagkakahanay ang mga estratehiya ng mga pangkat na nagtatrabaho sa Kalawakan ng Lungsod, mga lupon ng tagapayo, at mga komite upang matiyak ng ang mga BIPOC at mga mahihinang komunidad ay may pantay na access sa mga opsyong pampubliko at pribadong transportasyon habang isinasagawa ang pag-unlad sa kanilang kapitbahayan.
- **4 - Ang Equitable Development Initiative [Inisyatibo para sa Pagkakatantay-Pantay sa Pag-unlad] (EDI) at ang Transportation Equity (TE) Alignment:** Ang patuloy na pagtutulungan at ang lumabas na pagkakahanay ng mga estratehiya at mga layunin ng Lupon ng Tagapayo sa Pagkakatantay-Pantay sa Pag-unlad ng Lungsod at ng Transportation Equity Workgroup lalo na't ito'y nauugnay sa mga tagapagsulong ng pagkakatantay-pantay.
- **5 - Pag-unlad na Nakatuon sa Pagkakatantay-Pantay sa Transit] (ETOD):** Kailangang bigyan ng prioridad ng pag-unlad na nakatuon sa pagkakatantay-pantay sa transit ang mga opsyon sa abot-kayang pabahay para sa mga BIPOC at mga mahihinang komunidad na may kasaysayan at kasalukuyang ugnayan sa mga kapitbahayan mangyaring may mga panganib ng hindi patas na pag-unlad at pag-aalis.
- **6 - Pagpapalano ng Kapitbahayan:** Ang pagpapalano ng kapitbahayan na alam ng mga komunidad ay kinakailangang yakapin at isama sa institusyonal na paggawa ng disisyon ng mga departamento ng munisipyo, mga lupon ng tagapayo, mga komite at mga sektora ng pribadong pagpapalano ng lungsod at pag-unlad.
- **7 - Malusog na mga Kapaligiran:** Makipag-ugnayan sa Equity and Environment Initiative [Inisyatibo sa Pagkakatantay-Pantay at Kapaligiran] ng Lungsod, at bigyang prioridad at mamuhunan sa mga serbisyong transit at mga proyektong nagtataguyod ng mga malusog na kapaligiran at komunidad sa pamamagitan ng pagkonekta sa BIPOC at mga mahihinang komunidad sa mga luntiang espasyo na naa-access ng lahat. Kabilang dito ang mga parke, mga walking trail, kalyeng pangpistahan at iba pang mga espasyo.



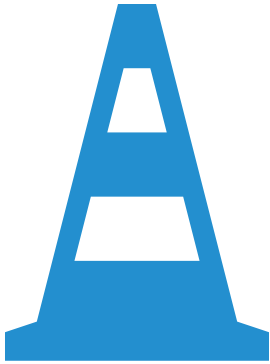
## Pagpapaunlad ng Ekonomiya

### Pahayag ng Kinahahalagahan ng TEW sa Pagpapaunlad ng Ekonomiya:

Naniniwala kami na ang ating sistema ng transportasyon ay dapat isulong ang paggalaw ng ekonomiya, oportunidad at pagkakakonekta upang paunlarin ang malusog at ligtas na mga kapitbahayan at bigyan-daan ang patas na pag-access para sa BIPOC at mga mahihinang komunidad.

### Ang mga Estratehiya para sa Pagkakapantay-Pantay ng TEW sa Pagpapaunlad ng Ekonomiya:

- **1 - Pag-unlad at Paglago ng Transportasyon:** Dahil ang paglago ng transportasyon ay isang katalista sa pag-aalis ng BIPOC at mga mahihinang komunidad, kailangang gamitin ang pag-unlad upang palawakin ang iba't ibang mga opsyon sa abot-kayang pabahay at mga oportunidad sa trabaho para sa BIPOC at mga mahihinang komunidad, sa gayun ay mabawasan ang epekto sa mga yaman ng mga kasalukuyang kapitbahayan.
- **2 - Pagtataguyod ng mga Oportunidad:** Itaguyod ang mga oportunidad na pang-ekonomiya para sa BIPOC at mga mahihinang komunidad at iangat ang mga kultural na ankora ng komunidad sa layuning magbigay ng access sa mga de-kalidad na edukasyon, pagsasanay at mga trabahong pangkarera at suweldong ikabubuhay.
- **3 - Pag-iwas:** Gumawa ng isang balangkas sa paggalaw na namumuhan sa pag-iwas ng residensyal, komersyal at kultural na pag-aalis at nagdudulot ng mga daang pang-ekonomiya para makabalik ang mga dating napilitang umalis.
- **4 - Paganahin at Paunlarin:** Tiyakin na ang mga kasalukuyang maliliit na negosyo ng BIPOC ay maaaring gumana at umunlad sa paglaban sa mga epekto ng paglago ng pag-unlad na nauugnay sa pagpapalawak ng transportasyon.
- **5 - Abot-kayang Transportasyon:** Bigyan prioridad ang pamumuhunan sa abot-kaya at epektibong transportasyon na sumusuporta sa mga umaasa sa transportasyong mga BIPOC at mahihinang komunidad.
- **6 - Mga Lokal na Kultural na Asset:** Bawasan ang mga hadlang para ang mga bago at kasalukuyang maliliit na negosyo ng BIPOC ay gumana, umunlad at tumulong sa pagtatatag ng mga lokal na kultural na mga asset.



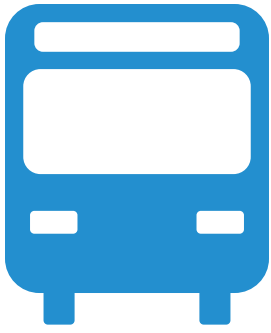
## Kaligtasan

**Pahayag ng Kinahahalagahan ng TEW sa Kaligtasan:** Naniniwala kami na ang ating sistemang transportasyon ay kinakailangang maging ligtas kahit anuman ang edad, abilidad, lokasyon, kita, wika, lahi at/o kung paano man nila piniling lumibot.

### **Mga Estratehiya para sa Pagkakapantay-Pantay ng TEW sa Kaligtasan:**

- **1 - Kwalitatibong Data:** Bumuo ng naangkop sa larangan ng kultura at holistic na paraan sa pagtitipon na kwalitatibong data sa kaligtasan ng transit at transportasyon na may pakiramdam at/o persepsyon ng emosyonal, mental at pisikal na kaligtasan na nagmumula sa mga mahihinang komunidad kabilang ang matatanda, mga taong nabubuhay na may kapansanan at mga komunidad ng BIPOC.
- **2 - Pagpopondo ng Bangketa:** Galugarin at ipatupad ang mga progresibong pinagmumulan ng mga kita upang mapondohan ang programa sa pagbabagong-buhay ng mga bangketa sa kalawakan ng lungsod upang makakuha ang Lungsod ng higit na responsibilidad sa pagpapanatili at muling pagtatayo, at dagdagan ang pamumuhunan sa imprastraktura para sa mga naglalakad sa mga kapitbahayan na redlined at nakaranas ng mga pagkakaiba. Kabilang dito ang pag-asinta ng mga pamumuhunan para sa mga pangunahing pook ng kapitbahayan ng BIPOC at mga komunidad sa Rainier Valley, Lake City, Central District at iba pang mga lugar na may mataas na pangangailangan ng mga naglalakad at may kasaysayan ng kakulangan sa pamumuhunan, at pakikipagtulungan sa King County upang hikayatin ang mga pagpapaganda ng mga lakaran sa mga lugar na katabi ng Seattle.
- **3 - Mga Komunikasyon sa Oras ng Kagipitan:** Sa mga sitwasyon na may kagipitan, tiyakin na ang mga kritikal na impormasyon sa kaligtasan at serbisyo sa transportasyon ay naipamahagi sa oras at kasama ang komunikasyong etniko sa iba't ibang kultura.
- **4 - Pagpapabuti ng mga Tawiran:** Ang kaligtasan ng mga naglalakad ay kinakailangang bigyan ng priyoridad sa paggawa at pagpapanatili ng mga markadong tawiran at mga iba pang pagpapaganda ng mga tawiran, kabilang ang mga lugar na malapit sa mga paaralan, mga sentro ng mga matatanda at ng mga komunidad, mga pasilidad na medikal, at mga lokasyon kung saan may higit na mataas ng populasyon ng mga mahihinang komunidad.
- **5 - Pag-abot sa Stakeholder:** Lumikha ng sistema ng komunidad sa pagbabahagi ng impormasyon at makipagtulungan sa mga alalahanin sa kaligtasan at mga isyu ng mga stakeholders mula sa mga mahihinang komunidad.



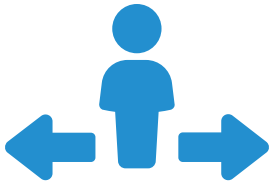


## Pag-access sa Transit

**Pahayag ng Kinahahalagahan ng TEW sa Pag-access sa Transit:** Naniniwala kami sa sistemang transit na naa-access, abot-kaya, inklusibo, ginagalang ang oras ng mga tao at pantay-pantay na pinagkukunan.

### Mga Estratehiya para sa Pagkakapantay-Pantay ng TEW sa Pag-access ng Transit:

- **1 - Mga Hadlang sa Transit:** Tugunan ang mga hadlang na nararanasan ng mga BIPOC at mga mahihinang komunidad sa pampublikong transit mula sa isang holistic na pananaw, kabilang dito ang mga gastos sa pananalapi, pagkakaroon ng ruta, karanasan sa pagsakay at iba pang mga hindi pagkakapantay-pantay na epekto sa komunidad.
- **2 - Pagiging Kwalipikado:** Baguhin at palawakin ang kasalukuyang pagiging kwalipikado para sa tulong sa pampublikong transportasyon upang mabawasan ang di-pagkakapantay-pantay.
- **3 - Mga Komunikasyon:** Mamuhunan sa naa-access at mga paraan ng komunikasyong partikular sa komunidad tungkol sa mga pagbabago sa serbisyong transit o mga epekto nito; kabilang dito ang pagsasama ng mga opsyon ng naa-access sa iba't-ibang mga wika gayundin ang mga platapormang digital at hindi digital.
- **4 - Paghahanap ng Daan:** Ang paghahanap ng daan, impormasyon at edukasyon sa transit ay holistic at naa-access, kabilang ang pagtugon sa kadalian ng paggamit, ang kadalian sa pagsasalin at ang unibersal na visual na wika.
- **5 - Pangmatagalang Pagpopondo:** Ang transit ay isang mahalagang serbisyo na kinakailangang naasahan at may mga pangmatagalang solusyon sapagpopondo na hindi nagpapabigat sa mga komunidad na mababa ang kita.



## Mga Opsyon sa Paggalaw at Transportasyon

### Pahayag ng Kinahahalagahan ng TEW sa mga Opsyon ng Paggalaw at

**Transportasyon:** Naniniwala kami na dapat may iba-ibang mga abot-kaya at naa-access na mga opsyon para sa transportasyon at paggalaw para sa lahat ng tao na may diin sa mga pinaka-mahina.

### Mga Estratehiya para sa Pagkakapantay-Pantay sa mga Opsyon sa Paggalaw at Transportasyon:

- **1 - Mga Pangangailangan sa Paggalaw:** Lumikha ng mga multi-modal na estratehiya na may pagtuon sa kung paano matagumpay na maa-access ng BIPOC at mahihinang mga indibidwal at mga komunidad itong mga opsyon ng transportasyon; ang multi-modal integration ay kailangang higit na iayon sa mga partikular na pangangailangan sa paggalaw sa loob ng mga komunidad.
- **2 - Kapasidad ng Curbside:** Mga makabagong paraan upang mapadami ang mga flexible na drop-off zones at kapasidad ng paradahan sa buong lungsod para sa maliliit na negosyo, mga ahensiya ng serbisyong panlipunan, mga sentro ng pangangalaga sa mga bata, mga pasilidad ng pangangalagang pangkalusugan at mga indibidwal na may mga kapansanan.
- **3 - Pag-access sa Downtown:** Ang patas na pag-access sa downtown ay nangangailangan ng mas malapit na eksaminasyon ng mga opsyon sa abot-kayang transportasyon na maa-access sa iba'tibang paraan ng mga populasyon na mababa ang kita at mga manggagawa.
- **4 - Mga Multa at Paglabag sa Transportasyon:** Magbigay ng mga opsyon na walang kaparusahan at/o walang pinansiyal na pagpapatupad ng mga multa at paglabag na nauugnay sa transportasyon na makabuluhang nakakapinsala sa BIPOC at mga mahihinang komunidad.
- **5 - Una/Huling Milya:** Patuloy na mamuhunan sa una/huling milyang mga koneksyon at bigyang priyoridad ang abot-kayang access para sa mga mahihinang komunidad habang lalong lumalawak ang mga serbisyo ng transit.
- **6 - Bawasan ang Kasikipan at Polusyon sa Hangin:** Bawasan ang mga drive-alone na mga biyahe sa pamamagitan ng paglikha ng mga makabago, patas at may insentibong mga estratehiya na may buy-in ang komunidad upang mabawasan ang kasikipan at polusyon ng hangin, na naaayon sa Inisyatibo ng Lungsod sa Pagkakapantay-Pantay at Kapitaligiran.



## Imprastruktura, Pagpapalano at Pagpapanatili

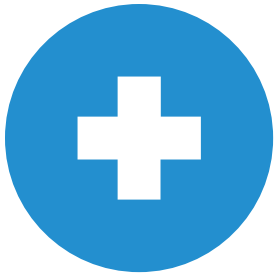
### Pahayag ng Kinahahalagahan ng TEW sa Imprastruktura, Pagpapalano at

**Pagpapanatili:** Naniniwala kami ang mga solusyon sa imprastruktura, pagpapalano at pagpapanatili ay kinakailangang isinusulong batay sa dami at husay ng data na nakolekta nang patas, at ang mga solusyon ay dapat magmula sa diyalogo ng publiko at pribadong sektor.

### Mga Estratehiya para sa Pagkakapantay-Pantay ng TEW sa Imprastruktura, Pagpapalano at Pagpapanatili

- **1 - Mapaglahok na Pagbabadyet:** Ang participatory approach ng pagbabadyet kung paano lahat ng kita para sa mahahalagang proyekto ng transportation ay pinupuhunan; ang planong ito ay dapat kinabibilangan ng mga sukatan sa paggawa ng disisyon at bigyan prioridad ang dagdag na alokasyon para sa pagpapanatili.
- **2 - Patas na Imprastruktura:** Ang mga patakaran sa transit at transportasyon ay dapat nakasentro sa tao para sa layunin ng patas na paggawa ng mga disisyon sa imprastruktura; kabilang dito ang pagbabawas ng gastos para sa mga populasyong mabababa ang kita at mga manggagawa.
- **3 - Katapatan ng Data:** Ang mga palakad na malinaw na kung paano ginagamit ang data upang gumawa ng mga disisyon na may kinalalaman sa pagbigay ng iba-ibang mga opsyon sa transportasyon (multimodal) at ang karapatan-sa-daan na pakikibahagi para sa daloy ng trapiko at mga daanan sa paglalakbay bago ibahin ang mga daanan at mga anyo ng kapaligiran ng kapitbayahan.
- **4 - Maikli/Mid/Pangmatagalang mga Hamon:** Padaliin ang mga pagkakataon para sa mga lider ng negosyo mula sa publiko at pribadong sektor na magkasama-sama sa mga stakeholder ng komunidad upang tugunan ang mga hamon na may kaugnayan sa panandalian, at pangmatagalang imprastruktura, at mga pangangailangan sa pagpapalano at mga prioridad ng mga komunidad ng BIPOC.
- **5 - Pakikipag-ugnayan:** Makipag-ugnayan sa mga pamunuan ng komunidad bago sa at sa panahon ng panimula ng pagplano ng imprastruktura bago maisagawa ang mahahalagang mga disisyon na hindi na mababawi.
- **6 - Mga Serbisyong COVID-19:** Tukuyin ang mga serbisyo o mga kasanayan na itinupad noong panahon ng pagtugon sa COVID-19 at suriin ang posibilidad para sa pagpapatuloy; kabilang dito ang pagsusu ng data na nauugnay sa paggamit nito para sa layunin ng paggawa ng disisyon.
- **7 - Pagbabawas ng Polusyon sa Hangin:** Bawasan ang masamang kalidad ng hangin sa pamamagitan ng pagtukoy sa eco-friendly na pagkokonstruksyon at ng mga kasanayan sa pagpapanatili sa BIPOC at mga mahihinang komunidad na kung saan ay disproportyonal na nararanasan ang polusyon.
- **8 - Mga Espasyong Pampublikong Nakasentro sa Komunidad:** Gumawa ng mas maraming mga espasyong pampubliko na intensyunal na dinisenyo para sa pagtitipon sa komunidad na may kasamang madaling pag-access sa transit. Ang mga espasyong ito ay dapat maisagawa gamit ang balangkas na nakasentro sa komunidad na kumukuha sa kadalubhasaan ng komunidad sa lahat ng yugto ng proseso ng pagdisenyo.



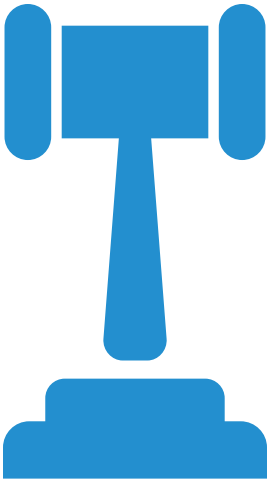


## COVID-19 - Interseksyon sa Kalusugang Pampubliko at Transportasyon

**Pahayag ng Kinahahalagahan ng TEW sa COVID-19:** Kinikilala ng TEW na hindi pantay ang epekto ng COVID-19 sa mga BIPOC at mga mahinang komunidad at samakatuwid ang pagpopondo ay dapat mailipat upang matiyak ang kaligtasan, proteksyon at edukasyon. Naniniwala kami sa pinag-isang mensahe at sa aksyon kabilang ang edukasyon, pag-abot at kaligtasan, habang pinapanumbalik din ang tiwala sa paggamit ng transportasyong pampubliko.

### Mga Estratehiya sa Pagkakapantay-Pantay ng TEW sa COVID-19:

- **1 - Pag-aabot at Edukasyon:** Bumuo ng pag-aabot na magka-ugnay at na tumutugon ayon sa kultura at mga estratehiyang pang-edukasyon kasama ang mga kasosyo sa pampublikong kalusugan upang masiguro sa mga komunidad na nag-a-access sa mga multimodal na network na ang SDOT at ang mga kasosyo sa transportasyon ay tuluyang ginagawang ligtas ang mga sistema ng transportasyon sa COVID-19. Dapat magsama ng mga partikular na mga taktika gaya ng:
  - i. Mandato sa pagsuot ng maskara
  - ii. Isama ang pinakamahusay na kagawian sa social distancing
  - iii. Dagdagan ang sanitizing ng lahat ng mga pasilidad at mga sasakyang pangtransportasyon
- **2 - PPE:** Magbigay ng PPE (personal na gamit pang-proteksyon) gaya ng panakip sa mukha at ang pag-sanitize sa mga espasyong pampubliko kabilang ang lahat ng conduits ng transportasyon pampubliko sa rehiyon, gaya ng subali't hindi limitado sa, mga bus, light rail, mga hub ng transit, mga istasyon ng paradahan at iba pang mga espasyo ng transportasyon na may mataas ang dami ng trapiko ng mga naglalakad.
- **3 - Mga Protokol ng Pangkaligtasan:** Dagdagan ang pagsusuri sa COVID-19 at tiyakin na ang mga protokol sa kaligtasan ay epektibo para sa mga frontline na mga manggagawa na may kaugnayan sa transportasyon na nakalantad sa pangkalahatang publiko, kabilang ang mga operator, mga kawani ng pagpapanatili at mga trabahador ng transit sa pamamagitan ng mga pagsisikap kasama ang lokal na mga pamahalaan ng kalusugan pampubliko at transit.
- **4 - Alternatibong Access:** Magbuo at magpatupad ng mga alternatibo sa mga pag-access sa transportasyon na patas para sa komunidad na mababa ang kita at ligtas sa COVID-19, gaya ng libre at walang hipo ang pagpasok.
- **5 - Mga Komunidad ng Umaasa sa Transit:** Panatilihin at palawakin ang mga ruta ng transit upang mapagsilbihan ang mga komunidad na umaasa sa transit na pinaka-apektado ng COVID-19.
- **6 - Mga Mahahalagang Destinasyon:** Suriin, baguhin, at panatilihin ang mga ruta ng transit upang isama ang mga mahahalagang destinasyon gaya ng mga sentro sa pangangalaga ng mga bata at mga ahensiya ng serbisyong panlipunan, edukasyon, mga pasilidad ng kabataan at mga matatanda.
- **7 - Mga Espasyong Pampubliko:** Sa panahon at sa paglipas ng COVID-19, patuloy na lumikha, bumuo at magpatupad ng mga kalye bilang mga espasyong pampubliko na sinusuportahan ang buhay ng tao, nagpapalakas ng mga boses ng BIPOC at mga mahihinang komunidad, pinapalawak ang paggamit ng pampublikong kalye ng komunidad bilang kabahaging mga pagkukunan at mga lugar ng pagbuo ng kapasidad ng komunidad.



## Hustisya sa Transportasyon

**Pahayag ng Kinahahalagahan ng TEW sa Hustisya sa Transportasyon:** Naniniwala kami na ang transportasyon ay kinakailangang maging abot kaya, naa-access at makatarungan dahil ito'y mahalagang karapatan para sa lahat ng tao. Naniniwala kami na ang mga batas sa transportasyon at mga parusa ay resulta rin ng istrakturang rasismo na sa kasaysayan ay nakapinsala, nagdulot ng kamatayan at nagpataw ng kahirapan sa ating mga BIPOC na komunidad. Kinakailangan din nating kumilos patungo sa pag-decriminalize sa transportasyon sa pamamagitan ng pagdisenyo muli ng mga kasalukuyang batas at ang pagpapatupad ng mga patakaran hindi nagpaparusa.

### Ang mga Estratehiya ng Pagkakapantay-Pantay ng TEW sa Hustisya sa Transportasyon:

- **1 - Sistema ng Komunidad:** Lumikha ng bagong sistema ng kaligtasan sa komunidad na hindi likas na penal at nagbibigay ng ugnayan ng serbisyo sa mga komunidad na sumusuporta sa halip na gawing krimen o ipagpatuloy ang mga siklo ng hindi pagkakapantay-pantay ng lahi na nararanasan ng mga populasyon ng BIPOC.
- **2 - Mga Patakaran sa Transportasyon:** Lumikha at susugan ang mga patakaran sa transportasyon upang magkaroon ng balangkas na laban sa rasismo at decriminalized na may layuning magtatag ng patas at makatarungang sistema ng transportasyon.
- **3 - Mga Alternatibong Hindi Pinansiyal:** Bumuo ng mga alternatibong hindi pinansiyal para sa mga paglabag sa trapiko at pamasaha, gaya ng mga opsyon na serbisyo sa komunidad, upang tugunan ang siklo ng kahirapan at kabigatang pinansiyal na nakakaapekto sa mga populasyon ng BIPOC, mga mabababa ang kita at mga manggagawa.

# MGA OPORTUNIDAD AT MGA REKOMENDASYON

Ang TEF ay nagbibigay ng pagkakataon na maihanay ang mga estratehiya at iangat ang trabaho sa pagkakapantay-pantay sa buong lungsod, county at rehiyon dahil ang pagkamit ng pagkakapantay-pantay sa transportasyon ay nangangailangan ng pakikipagtulungan at koordinasyon sa ibang mga departamento ng Lungsod, mga ahensiya ng transportasyon, at mga stakeholder. Bukod pa rito, ang patuloy na pakikipag-ugnayan sa mga komunidad ng BIPOC at mga komunidad na pinaka-apektado ng hindi pagkakapantay-pantay sa transportasyon ay kinakailangang maging pangmatagalang kasanayan na nakatanim sa loob ng mga institusyon ng pamahalaan.

## **MGA REKOMENDASYON NG TEW PARA SA PANGMATAGALANG ISTRUKTURA NG SDOT TRANSPORTATION EQUITY WORKGROUP [PANGKAT NG NAGTATRABAHO PARA SA KATARUNGAN SA TRANSPORTASYON NG SDOT]**

Inirerekomenda ng Pangkat ng Nagtatrabaho para sa Pagkakapantay-pantay sa Transportasyon (TEW) na ang TEW ay maging isang permanenteng pinopondohang lupon ng tagapayo sa loob ng SDOT. Tinatanaw ng TEW ang patuloy na pakikipagtulungan at pagsasama sa SDOT bilang conduit ng komunidad na nagtataguyod para sa pagkakapantay-pantay sa transportasyon. Ang pagiging permanente nito ay hindi lamang magpapalawak ng papel ng TEW sa mga pangunahing lugar, ngunit magtitiyak ng isang napapanatiling pangako sa paglikha ng mas pantay na mga kinalabasan para sa mga komunidad ng BIPOC at iba pang mga mahihinang populasyon.

Ang gawaing ito ay nangangailangan ng isang tunay at sinadyang proseso ng pakikipag-ugnayan sa komunidad. Nais na TEW na maging isang lubos na nakakakitang paraan kung saan ang mga BIPOC at ang mga mahihinang komunidad ay maaaring magpataas ang kamalayan, makahanap ng mga solusyon at maghatid ng aksyon sa mga nauugnay na mga isyu na nakakaapekto sa kanilang mga buhay at kabuhayan. Ang pagkakaroon ng TEW ay magtataas ng pananagutan ng SDOT sa komunidad at magpapalaki ng kapasidad nito para sa bago at patuloy na pakikipagsosyo sa komunidad. Ang mga ugnayang ito ay magpapalakas sa kakayahan ng SDOT na magpatuloy sa paggawa ng aktibo at

napag-alamang mga hakbang tungo sa paglikha ng mas makatarungang sistema sa transportasyon sa pamamagitan ng napag-isipan at inklusibong pag-uusap, paglalaan ng mapagkukunan, paggawa ng patakaran at pagkakaiba-iba ng mga manggagawa.

Ang TEW ay isang koalisyon ng mga indibidwal at mga komunidad ng BIPOC na sumusulong, nagdaragdag, at nagpapahusay ng pagkakapantay-pantay sa transportasyon na nakasentro sa pagtugon sa mga isyung nakakaapekto sa mga komunidad na sa kasaysayan at sa kasalukuyang inaalisan ng karapatan ng pamahalaan. Ang TEW ay nagtataguyod at may pananagutan sa kanilang mga nasasakupan sa komunidad; at kinikilala na ang bukas at patuloy na pag-uusap sa mga gumagawa ng disisyon, mga gumagawa ng polisiya, mga ahensiya ng mga kasosyo sa transportasyon at ang mga frontline na kawani sa antas na lokal at estado ay kritikal para sa pagiging epektibo ng ating trabaho. Kabilang dito ang Konseho ng Lungsod, Alkalde at Gobernador.

Mahigpit na inirerekomenda ng TEW na ipagpatuloy ng SDOT ang bayaran ng pinansiyal ang mga miyembro ng TEW para sa kanilang kadalubhasaan sa komunidad. Ang kabayaranang ito ay kinakailangang umabot sa anumang tungkuling pagpapayo na hinihiling ng mga miyembro ng TEW mula sa alinmang departamento o dibisyon sa loob ng SDOT o Lungsod ng Seattle at kailangang pagkasunduan sa pamamagitan ng pagkonsulta at pakikipagtulungan sa Tanggapan ng Pagkakapantay-Pantay at Pagkabilang sa Ekonomiya.

Ang mga pangakong ito ay:

1. Maipakikita na kinahahalagahan ng SDOT ang oras at kadalubhasaan ng mga miyembro ng komunidad na kumakawat sa mga komunidad na BIPOC at mga komunidad na sa kasaysayan ay kulang sa pamumuhunan ng pamahalaan.
2. Magsilbi bilang isang makakatulong at makakaimpluwensiyang papel sa pagpapatupad ng Transportation Equity Framework pati na rin na magsilbi ito bilang isang lupon sa pangangasiwa lalo na kapag lumitaw ang mga hindi inaasahang pangyayari na hindi katimbang ang epekto sa mga komunidad ng BIPOC.
3. Magsenyales sa komunidad ng BIPOC at sa ibang mga populasyong mahihina na mayroon silang mga tagapagtaguyod sa loob ng komunidad na kasosyo sa SDOT.



4. Kilalanin ang mga hamon na humaharap sa SDOT at ang obligasyon nito ang patas na pagtugon sa nagbabagong kapaligiran.
5. Gawin mas madali para sa TEW na makipagtulungan sa at suportahan ang mga pagsisikap ng ibang mga kiatawan na hinimok ng komunidad gaya ng Kabinete sa Pagkakapantay-Pantay ng King County Metro sa pagtiyak ng mas malawak pang pagkakapantay-pantay sa loob ng ating network sa transportasyon.
6. Ipapatuloy ang pagbubuo ng kapasidad ng komunidad at ang paglinang ng galing sa pamumuno ng lahat ng mga miyembro ng TEW.

## MGA OPORTUNIDAD PARA SA LUNGSOD, SA KALAWAKAN NG COUNTY AT KOORDINASYON SA REHIYON

Kasama sa Transportation Equity Framework ng SDOT ang mga estratehiya para sa koordinasyon at paggawa ng disisyon sa pagitan ng SDOT, ng iba pang mga departamento ng Lungsod at mga ahensiya ng rehiyon. Marami ang mga pagkakataon sa loob ng Lungsod na maisama ang mga estratehiya mula sa Transportation Equity Framework upang ipaalam ang mga patakaran at rekomendasyon sa pamumuhunan gaya ng Plano sa Transportasyon ng Seattle, ang paggaling ng kalawakan ng Lungsod mula sa COVID-19 at ang pagsusumikap sa hustisya sa klima. May papel para sa SDOT na gamitin ang mga estratehiya ng Transportation Equity Framework para maimpluwensiya ang pagbabago sa pamamagitan ng ugnayan ng mga stakeholder sa mga lungsod, county at rehiyon.

Mga estratehiya ng Pagkakapantay-Pantay para sa **Pag-unlad ng Ekonomiya at Paggamit ng Lupa, Pabahay, at Pag-aalis** ay mangangailangan ng mas malapit na pakikipagtulungan at koordinasyon ng SDOT at ng mga departamento ng Lungsod gaya ng Tanggapan sa Pagpapalano at Pag-unlad ng Komunidad [Office of Planning and Community Development] (OPCD), Tanggapan ng Pagpapanatili at ng Kapaligiran [Office of Sustainability and the Environment] (OSE), Departamento ng Kapitbayanan [Department of Neighborhoods] (DON), Tanggapan ng Pabahay [Office of Housing] (OH) at ang Tanggapan ng Pag-unlad ng Ekonomiya [Office of Economic Development] (OED).

Inirerekomenda ang patuloy na kolaborasyon na cross-partnership ng SDOT at ng mga kawani ng Inisyatibo para sa Pagkakapantay-Pantay sa Pag-unlad ng OPCD (EDI) at ng Pansamantalang Lupon ng Tagapayo ng EDI upang ihanay ang mga solusyon sa transportasyon at ang mga pagpapalano sa sistema sa Inisyatibo para sa Pagkakapantay-Pantay sa Pag-unlad ng Lungsod.

Dagdag pa rito, ang patuloy na pakikipagtulungan ay inirerekomenda sa pagitan ng SDOT, ng Inisyatibo para sa Pagkakapantay-Pantay at Kapaligiran ng OSE at ng Komite sa Hustisya sa Kapaligiran (EJC). May pagkakataon na ihanay at pag-ugnayin ang mga estratehiyang kasama sa Balangkas para sa Pagkakapantay-Pantay sa Transportasyon at sa Agenda para sa Pagkakapantay-Pantay at Kapaligiran [Equity and Environment Agenda upang sama-samang tugunan ang mga isyu ng kapaligiran at mga alalahanin sa hustisya sa klima na nakakaapekto sa mga komunidad ng BIPOC.

Ang patuloy at sinadyang pakikipagsosyo sa mga rehiyonal na estado at mga ahensiya ng transportasyong pederal gaya ng King County Metro (KCM) at ng Sound Transit ay susi din upang maiyon at maisakatuparan ang mga estratehiya para sa pagkakapantay-pantay sa ilalim ng **Kaligtasan, Access sa Transit, Paggalaw at mga Opsyon sa Transportasyon at Imprastruktura, Pagpapalano at Pagpapanatili**. Ang patuloy na pagpapatibay ng mga pakikipagsosyo at ang koordinasyon sa pagpapatupad ay inirerekomenda sa pagitan ng SDOT, King County Metro, Pangkat ng Nagtatrabaho para sa Pagkakapantay-Pantay sa Transportasyon at ng Kabinete ng Balangkas para sa Pagkakapantay-Pantay sa Paggalaw [Mobility Equity Framework Cabinet] ng King County Metro (KCM). Ang Balangkas sa Paggalaw ng KCM at ang Balangkas para sa Pagkakapantay-Pantay sa Transportasyon ng SDOT ay nagbahagi ng mga layunin at mga estratehiya para sa pagkakapantay-pantay kung saan ang nakauugnay na pagsisikap ay kinakailangan habang ang SDOT ay lumilipat patungo sa pagbuo ng isang plano sa pagpapatupad para sa TEF.

Sa paglahok ng SDOT sa Grupong Network para sa Pagkakapantay-pantay sa Transportasyon [Transportation Equity Network Group] (TEN) kasama ang pagiging miyembro sa kawani para sa pagkakapantay-pantay mula sa King County Metro, Sound Transit, Port of Seattle at Konsehong Rehiyonal ng Puget Sound [Puget Sound Regional Council] (PSRC). Ang forum na ito ay nagbibigay ng pagkakataon na dalhin ang mga estratehiya mula sa Balangkas para sa Pagkakapantay-Pantay sa Transportasyon sa espasyo na kung saan ang mga pag-uusap sa rehiyon tungkol sa pagkakapantay-pantay ay tinatalakay. Nakatuon ang grupong TEN sa pagbubuo ng network ng mga lider para sa pagkakapantay-pantay sa transportasyon sa buong rehiyon na nakabatay sa mga kinahahalagahan ng hustisya sa lahi.



12:56pm  
Broadway & Marion  
Broadway & Terrace  
Broadway & Yesler





# MGA APENDISE



# Apendiks 1: Pagtatakda ng Konteksto at ang Proseso sa Pag-unlad ng Balangkas para sa Pagkakapantay-Pantay sa Transportasyon [Transportation Equity Framework]

Ang paglikha at pag-unlad ng Programa para sa Pagkakapantay-Pantay sa Transportasyon [Transportation Equity Program], ng Pangkat na Nagtatrabaho para sa Pagkakapantay-Pantay sa Transportasyon [Transportation Equity Workgroup] ng SDOT at ang pag-unlad ng Balangkas para sa Pagkakapantay-Pantay sa Transportasyon [Transportation Equity Framework] ay nakaugat sa mga kinahahalagahan ng Inisyatibo para sa Hustisyang Panlahi at Panlipunan [Race and Social Justice Initiative] [RSJI] ng Lungsod. Sama-sama, ang mga pagsisikap na ito ay bumubuo ng panimulang kasanayan para sa SDOT na magtatag ng mga intensyonal na relasyon sa mga BIPOC at mahihinang komunidad.

## ANG PROGRAMA PARA SA PAGKAKAPANTAY-PANTAY SA TRANSPORTASYON [TRANSPORTATION EQUITY PROGRAM] NG SDOT

Noong 2004, itinatag ng Lungsod ng Seattle ang Inisyatibo ng Hustisyang Panlahi at Panlipunan (RSJI) upang alisin ang mga pagkakaiba-iba sa lahi at isulong ang hustisyang panlipunan sa pamamagitan ng mga patas na mga patakaran, programa at mga kasanayan sa pagpapalano. Ang pangako ng Lungsod sa RSJI ay humantong sa paglikha ng ilang mga inisyatibo at mga programa para sa pagkakapantay-pantay sa paglipas ng mga taon, kabilang ang Programa para sa Pagkakapantay-Pantay sa Transportasyon ng Kagawaran ng Transportasyon ng Seattle (SDOT) na itinatag noong 2017.

Ang pananaw ng SDOT ay ang Seattle ay isang umuunlad, patas na komunidad na pinapagana ng maaasahang transportasyon, at ang misyon ng departamento ay maghatid ng sistemang transportasyon na nagdudulot ng ligtas at abot-kayang pag-access sa mga lugar at mga oportunidad. Kinikilala ng SDOT na ang pagkakapantay-pantay ay isang pangunahing kinahahalagahan at naniniwala na ang transportasyon ay kinakailangang matugunan ang mga pangangailangan ng mga komunidad ng mga ibang lahi at ng lahat ng mga iba-ibang kita, mga abilidad, at mga edad. Ang aming layunin ay makipagsosyo sa mga komunidad upang magtatag ng sistema sa transportasyon na may pagkakapantay-pantay sa lahi at may katarungang panlipunan.

Ang Programa para sa Pagkakapantay-Pantay sa Transportasyon ng SDOT ay nagbibigay ng patakaran sa buong departamento at estratehikong pagpayo sa pagiging patas, ligtas, napapanatiling kapaligiran, naa-access, at abot-kayang mga sistema ng transportasyon na sumusuporta sa mga komunidad ng mga Itim, Katutubo at Ibang Lahi (BIPOC), mga populasyon ng mga mababa ang kita, mga taong namumuhay ng may kapansanan, at iba pang mga komunidad na sa kasaysayan at sa kasalukuyan ay kulang sa pamumuhunan ng pamahalaan. Ang mga prinsipyo ng programa ay nakasentro sa pagbubuo ng tiwala ng komunidad sa pamamagitan ng pakikipag-ugnayan at pananagutan, pag-alis ng hindi pagkakapantay-pantay ng lahi, at pagbabawas ng epekto sa pag-aalis mula sa mga hindi pagkakapantay-pantay sa transportasyon.

Noong Nobiyembre 28, 2017, nag-isyu sa Mayor Durkan ng Executive Order na nagpapatunay sa kanyang pangako sa RSJI, kabilang ang pagkakapantay-pantay sa transportasyon. Noong Enero 2, 2018, nagkaisang pinagtibay ng Konseho ng Lungsod ang Resolusyon 31773, na nagbibigay ng kanilang suporta para sa pagkakapantay-pantay sa transportasyon at nag-uutos sa SDOT na tipunin ang isang komite na binubuo ng mga miyembro ng komunidad na pinaka-apektado ng hindi pagkakapantay-pantay sa transportasyon.

## PANGKAT NA NAGTATRABAHO PARA SA PAGKAKAPANTAY-PANTAY SA TRANSPORTASYON [TRANSPORTATION EQUITY WORKGROUP]

Noong Abril 2019, nilikha ng SDOT ang Pangkat ng Nagtatrabaho para sa Pagkakapantay-Pantay sa Transportasyon (TEW), isang grupo ng sampung may bayad na mga miyembro ng komunidad na may personal at propesyonal na kaugnayan sa mga komunidad ng Itim, Katutubo at Ibang Lahi (BIPOC) at ng mga komunidad na kulang sa pamumuhunan ng pamahalaan. Ang mga miyembro ng TEW ay personal na kinikilala bilang BIPOC at konektado sa mga non-profit, mga organisasyon na nakabatay sa komunidad o mga network na sinisilbihan ang mga komunidad na kulang sa pamumuhunan sa Seattle-King County kabilang ang:

- Mga komunidad na mababa ang kita
- Mga populasyon ng mga imigrante at mga refugee

- Mga komunidad ng mga katutubo
- Mga taong nabubuhay nang may kapansanan
- Mga taong LGBTQIA+
- Ang mga nakakaranas ng kawalan ng tirahan o kawalan ng kapatagan sa pabahay
- Mga kababaihan at mga nagpapakilalang-babae
- Kabataan
- Mga matandang tumatanda
- Dating mga nakakulong na mga indibidwal
- Naalis at/o may mataas na panganib na maaalis na mga kapitbahayan

Ang mga layunin para sa TEW ay:

- Patatagin ang tiwala ng komunidad at pakikipagsosyo sa pamamagitan ng katapatan at pananagutan sa pagitan ng SDOT at mga komunidad na kulang sa pamumuhanan ng pamahalaan.
- Paunlarin ang kapasidad sa pamumuno at mas malalim na pag-uunawa ng SDOT at mga sistema ng transportasyon.
- Matuto at magbahagi ng pag-unawa sa mga kinahahalagahan at mga priyoridad ng pagkakapantay-pantay sa transportasyon.

Para sa terminong 2019-2020, nakipagtulongang gumawa ang TEW ng mga rekomendasyon para sa pagkakapantay-pantay na ginabayan ng komunidad upang isama sa kauna-unahang Balangkas para sa Pagkakapantay-Pantay sa Transportasyon (TEF) ng SDOT, isang balangkas para sa mga layunin at mga priyoridad sa pagkakapantay-pantay sa transportasyon para sa departamento.

Ang mga sumusunod na mga miyembro ng komunidad ay nagsilbi sa TEW:

- Amir Noir Soultin, East African Community Services (2021-hanggang ngayon)
- An Huynh, Seattle Chinatown International District Preservation and Authority (2019 - hanggang ngayon)
- Analiya Bertoni, Departament of Neighborhoods (DON), Liaison ng Komunidad (2019)
- Cesar Garcia-Garcia, Lake City Collective, City of Seattle Environmental Justice Committee (EJC) Alumni at kinatawan ng City of Seattle, Equitable Development Initiative (EDI) Advisory Board (2021-hanggang ngayon)
- Christina Thomas, Rainier Valley Greenways\* (2019-2020)
- Ellany Kayce, Tribu ng Duwamish\* at Nakani Native Program (2020-hanggang ngayon)
- Karia Wong, Chinese Information Services Center (CISC) at Lungsod ng Seattle, Environment Justice Committee (EJC) Alumni (2019- hanggang ngayon)

- Khatami Chau, Food Empowerment Education and Sustainability Team (2019-2020)
- Kiana Parker, UW Center for Experiential Learning (2019-2020)
- Kristina Pearson, Tribu ng Duwamish\* (2019-2020)
- Phyllis Porter, Rainier Valley Greenways\* (2020-2021)
- Rizwan Rizwi, Muslim Housing Services at TEW Co-Chair Emeritus (2019-hanggang ngayon)
- Chris Rhodes, Rainier Valley Corps (2019-2020)
- Steven Sawyer, People of Color Against AIDS Network (POCAAN) at TEW Co-Chair Emeritus (2019-kasalukuyan)
- Sokunthea Ok, Departament of Neighborhoods (DON) Liaison ng Komunidad (2019-2021)
- Yordanos Teferi, Multicultural Community Coalition at kinatawan ng Lungsod ng Seattle, Equitable Development Initiative (EDI) Advisory Board, TEW Co-Chair (2019-hanggang ngayon)
- Yu-Ann Youn, UW Robinson Center for Young Scholars at kinatawan ng kabataan (2021-hanggang ngayon)

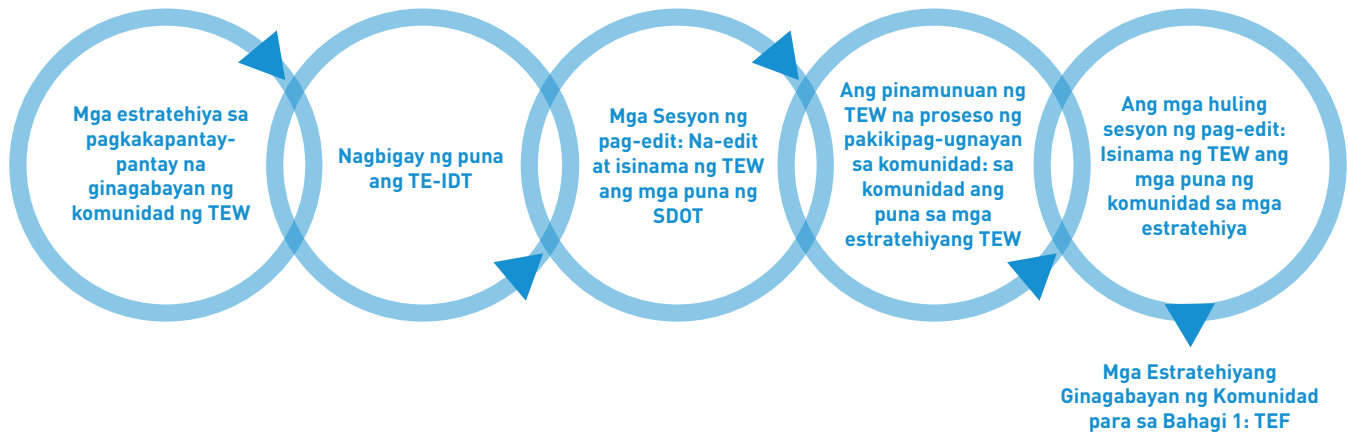
\*Pinahihiwatig na ito'y nakabahaging upuan sa pagitan ng pangunahin at kahaliling mga Miyembro ng TEW sa buong termino ng 2019-2020

## **NAKASENTRONG SA KOMUNIDAD: PROSESONG NG PAGBUO NG TRANSPORTATION EQUITY FRAMEWORK (TEF)**

Ang pagtatatag ng relasyon sa mga miyembro ng TEW ay isang mahalagang bahagi ng proseso sa pagbuo ng TEF. Sa loob ng mahigit isang taon at kalahati, lumikha ang kawani para sa Pagkakapantay-Pantay sa Transportasyon ng SDOT ng kulturang bukas na komunikasyon, pag-aaral, at holistic na pakikipag-ugnayan sa mga miyembro ng TEW. Regular na nagpulong ang mga Miyembro ng TEW bilang isang grupo nang hindi kukulang sa isang beses isang buwan sa buong proseso ng pag-unlad, na may suporta sa pakikipag-ugnayan mula sa kawani para sa Pagkakapantay-Pantay sa Transportasyon ng SDOT at ahensiyang sanggunian, KAYA strategik, isang negosyong pagmamay-ari ng babaeng minorya (WMBE).

Bukod pa rito, nilikha ng SDOT ang Pangkat ng Samahan ng Mga Departamento para sa Pagkakapantay-Pantay sa Transportasyon [Transportation Equity Intradepartmental Team] (TE-IDT), isang panloob na grupo ng kawani ng SDOT na may kinatawan mula sa bawat dibisyon upang iangat ang katarungan sa transportasyon sa loob ng departamento at ikampeon ang trabaho ng TEW sa buong proseso ng pag-unlad ng TEF.

**FIGURA 1: 2019-2020: PROSESONG FEEDBACK LOOP PARA SA PAGBUBUO NG TEF**



Malaki ang portfolio at lakas ng mga nagtatrabaho sa SDOT, na may higit sa 1,000 kawani sa buong departamento at sampung dibisyon. Ang TE-IDT ay isang panloob na istratehiya ng pag-oorganisa upang pagbutihin ang pag-unawa kung paano gumagana ang pagkakapantay-pantay sa malawak na hanay ng mga portfolio ng SDOT, habang nililikha rin ang proseso ng pagbabalik ng mga puna upang ang mga miyembro ng TEW ay maaaring makatanggap ng gabay sa kanilang mga estratehiya para sa pagkakapantay-pantay habang ang mga rekomendasyon ay binubuo.

Ang mahalagang bahagi ng tunay na pakikipag-ugnayan sa komunidad ay ang magbigay ng mga gamit at kaalaman nang ang mga miyembro ng komunidad ay magkaroon ng impormasyon upang maging matagumpay sa kanilang kapasidad sa pagpapayo sa Lungsod. Bago simulan ang proseso sa pagbuo ng TEF, lumahok ang TEW sa isang proseso ng onboarding bilang bahagi ng kanilang panimulang oryentasyon upang ang mga miyembro ng TEW ay magkaroon ng mga baseline na gamit at kaalaman tungkol sa SDOT para masimulan ang kanilang mga tungkulin sa pangkat ng pagtatrabaho.

Sa pakikipagtulungan sa mga kawani ng TE-IDT, ang Programa para sa Pagkakapantay-Pantay sa Transportasyon ay lumikha ng onboarding training kurikulum para sa mga miyembro ng TEW. Lahat ng mga miyembro ng TEW ay inanyayahan na makilahok sa dalawang araw ng pagpupulong sa pagpapaunlad ng pagka-propesyonal kung saan sila'y nakipag-ugnayan sa mga kawani ng SDOT at natutunan ang pangunahin mga nilalaman kaugnay sa sistema ng transportasyon ng SDOT at Seattle. Nakatuon ang kurikulum sa mga impormasyon gaya ng badyet ng SDOT, sistema ng transit ng Seattle, ang pamamahala

ng karapatan-sa-daan, mga prosesong paggawa ng master plan, at iba pang mga panimulang nilalaman. Itong prosesong onboarding ay hindi lamang kapakipakinabang para sa mga miyembro ng TEW nguni't isang mabuting ehersisyo para sa kawani ng SDOT upang makipag-ugnay at mapaliwanag ang trabaho ng SDOT nang walang teknikal na jargon at sa wikang madaling maunawaan ng komunidad.

Sinimulan ng SDOT ang proseso ng pagbuo ng TEF noong Abril 2019 at tinapos ang TEF noong Disyembre 2020. Kasama dito ang onboarding ng mga miyembro ng TEW, mga regular na pakikipag-ugnayan sa mga komunidad, at ang pagkumpleto ng TEF. Ang pakikipag-ugnayan sa komunidad at pagpapatupad ng prosesong nakasentro sa komunidad ay nangangailangan ng oras; ang mga tunay na relasyon sa mga miyembro ng komunidad ay kinabibilangan ng pagiging madali sa pakikipabagay at maliksi mula sa mga tradisyunal na hadlang ng mga sistema na karaniwang pinatatakbo ng pamahalaan.

Sa 2021, itutuloy ng SDOT na makipagsosyo sa TEW upang magkatuwang na bumuo ng isang plano sa pagpapatupad para sa TEF. Kabilang sa balangkas ay ang malapit, kalagitnaan at pangmatagalang mga taktika upang matugunan ang mga estratehiya para sa pagkakapantay-pantay. Itutuloy ng SDOT na magtaguyod ng pakikipag-ugnayan sa komunidad sa pagitan ng mga miyembro ng TEW at mga pangunahing kawani ng SDOT, at maturuan din ang mas malawak na departamento sa TEF bilang bahagi ng aming panloobang proseso na mabuo ang planong pagpapatupad. Balak ng SDOT na ibahagi ang TEF at ang planong pagpapatupad bilang pinagsamang dokumento sa publiko sa quarter 3 ng 2021.



**FIGURA 2. PALATAKDAAN NG PAGBUO NG TEW**

### **Enero hanggang Marso 2019**

- Bukas na ang aplikasyon at pagrekluta ng mga Miyembro ng Pangkat na Nagtatrabaho para sa Pagkakapantay-Pantay sa Transportasyon (TEW). 10 miyembro ng komunidad ang napiling lumahok sa TEW.
- Nagsimulang magpulong ng regular ang mga kawani ng SDOT na nasa Pangkat ng Samahan ng mga Departamento para sa Pagkakapantay-Pantay sa Transportasyon [Transportation Equity Intradepartmental] (TE-IDT) at nagtulungan upang lumikha ng onboarding content at kurikulum para sa TEW.

### **Abril hanggang Mayo 2019**

- Nagsimula ang proseso ng onboarding para sa TEW; nagdaos ng oryentasyon at dalawang araw na pagpupulong sa pag-unlad ng pagka-propesyonal sa Centilla Cultural Center na kung saan ang mga miyembro ng TEW ay natutunan ang mga pangunahing nilalaman ukol sa SDOT at ng sistema sa transportasyon ng Seattle.
- Pinangalanan ng mga miyembro ng TEW ang pangunahing mga isyu sa pagkakapantay-pantay sa transportasyon na laganap sa loob ng kanilang mga komunidad.

### **Hunyo hanggang Nobiyembre 2019**

- Sinuri ng TEW ang mga isyu sa pagkakapantay-pantay sa transportasyon at tinukoy ang mga paksa ukol sa pagkakapantay-pantay para sa Balangkas para sa Pagkakapantay-Pantay Transportasyon [Transportation Equity Framework].
- Gumawa ang TEW ng mga subkomite at sinimulan ang paghubog ng mga estratehiya na ginagabayan ng komunidad at mga rekomendasyon para sa baw't paksa ng pagkakapantay-pantay.
- Patuloy ang regular na pagpupulong ng SDOT TE-IDT at ang pag-estrategiya kung paano iangat ang pagkakapantay-pantay sa transportasyon sa loob ng kani-kanilang mga dibisyon.

### **Disyembre 2019 hanggang Pebrero 2020**

- Nag-workshop at bumoto ang mga miyembro ng TEW sa mga pahayag ng kinahahalagahan para sa baw't paksa ng pagkakapantay-pantay.
- Nagbigay ng mga puna ang kawani ng SDOT TE-IDT sa mga draft ng mga pahayag sa kinahahalagahan at mga rekomendasyong ginabayan ng komunidad.
- Sinimulan ng TEW ang mga regular na sesyon sa pag-edit upang pinuhin at gawing mga estratehiya para sa pagkakapantay-pantay ang mga rekomendasyong ginabayan ng komunidad; isinama ang mga puna ng kawani ng SDOT TE-IDT.

### **Marso-Mayo 2020**

- Ipinagpatuloy ng TEW na pinuhin ang mga pahayag sa kinahahalagahan at mga estratehiya para sa pagkakapantay-pantay sa pamamagitan ng regular na mga sesyon sa pag-edit.
- Sinimulan ng kawani ng SDOT-TE IDT na talakayin ang mga umiiral na mga taktika na kasaluyang tumutugon sa mga draft na mga estratehiya para sa pagkakapantay-pantay at nagsimulang ipakilala ang mga draft na kinahahalagahan at mga estratehiya ng pagkakapantay-pantay sa mga dibisyon.
- Sinimulan ng TEW ang pagpapalano ng mga aktibidad na virtual outreach sa komunidad upang makatanggap ng mga puna mula sa komunidad sa kanilang mga rekomendasyon para sa pagkakapantay-pantay para sa Balangkas para sa Pagkakapantay-Pantay sa Transportasyon [Transportation Equity Framework].

### **Hunyo-Setyembre 2020**

- Ginawa at binuksan ng TEW ang kanilang online na survey para sa mga miyembro ng komunidad.
- Pinangasiwaan ng TEW ang 6 na online focus groups sa komunidad upang makatanggap ng mga puna at mga nasasa-isip tungkol sa mga inirerekomandang estratehiya para sa pagkakapantay-pantay.

### **Oktubre-Disyembre 2020**

- Mga pangunahing kawani ng SDOT mula sa Transportation Equity, TE-IDT at RSJI Change Team ay nagbigay ng nakasulat na nilalaman na pag-edit sa Balangkas para sa Pagkakapantay-Pantay sa Transportation [Transportation Equity Framework].
- Isinama ng TEW ang mga puna ng komunidad at mga pinal na mga pahayag ng kinahahalagahan at mga estratehiya para sa pagkakapantay-pantay para sa Balangkas para sa Pagkakapantay-Pantay sa Transportation [Transportation Equity Framework].

## PROSESO AT MGA OPORTUNIDAD SA PAKIKIPAG-UGNAYAN SA KOMUNIDAD NA PINANGUNGUNAHAN NG TEW

Ang mga miyembro ng TEW ay nagplano at nagpatupad ng proseso ng pakikipag-ugnayan sa komunidad sa kani-kanilang mga komunidad upang makatanggap ng mga puna sa inirekomenda ng TEW na mga estratehiya para sa pagkakapantay-pantay para sa TEF. Dahil sa COVID-19, ang mga aktibidad na personal sa komunidad ay hindi posible, kaya lumipat ang TEW sa pagdaraos ng mga outreach na aktibidad nang birtwal sa pamamagitan ng mga online focus groups at mga survey.

Dalawang pagpupulong ang ginanap online na may kabuuang 6 na magkasabay-sabay na focus groups noong Setyembre 21 at Setyembre 24, 2020 na may kabuuang 78 miyembro ng komunidad na lumahok sa talakayan. Pinangasiwaan ng mga miyembro ng TEW ang mga talakayan ng focus groups at nagbahagi ng mataas na antas na mga tema na nauugnay sa mga estratehiyang nilikha ng TEW para sa bawat paksa ng pagkakapantay-pantay. Ang mga kalahok sa focus group ay hinati sa mga virtual breakout room at ang mga tagapangasiwa ng TEW ay umikot sa bawat kwarto.

Naglabas din ang TEW ng mga online na survey bilang parte ng aktibidad sa pakikipag-ugnayan sa komunidad. Ang mga survey ay ginawa ng mga miyembro ng TEW at naisalin sa 11 wika na pinili sa nangungunang mga wika mula sa Office of Immigrants

and Refugee Affairs (OIRA) ng Lungsod ng Seattle at sa King County Language Access Plan. Kasama sa mga wika sa survey ang: Amhariko, Tigrinia, Somali, Oromo, Tagalog, Byetnames, Koreano, Khmer, Kastila, Simple at Tradisyunal na Insik. Mahigit 3,300 mga miyembro ng komunidad ang lumahok sa survey ng TEW.

Ang SDOT ay nagbigay sa bawat miyembro ng TEW na kaakibat na mga organisasyon na nakabatay sa komunidad ng \$4,000 na badyet upang suportahan ang pagsisikap ng TEW sa proseso ng pakikipag-ugnayan sa komunidad. Ang mga miyembro ng TEW ay sama-samang nagdisisyon na gamitin ang badyet na ito upang mabigyan ng mga insentibo ang mga focus group at ang mga lumahok sa survey.

Inalokan ng TEF ang SDOT ng pagkakataon na muling isipin ang paraan ng ating paglikha at pamamahala sa sistema ng transportasyon ng Lungsod. Isinasagawa ito sa pagtukoy ng mga kinahahalagahan at mga estratehiya para sa pagkakapantay-pantay na ginigitna ang mga boses ng mga komunidad na sa kasaysayan ay namarhinalisa ng pamahalaan, at tinutugunan nito ang mga hindi pagkakapantay-pantay sa transportasyon na dulot ng institusyonal na rasismo. Ang Transportation Equity Framework ay nagbibigay ng isang mapa sa paghatid ng mga kinahahalagahan sa pagkakapantay-pantay ng departamento upang matugunan ang mga pangangailangan sa transportasyon ng mga komunidad ng BIPOC at ng lahat na iba-iba ang mga kita, mga kakayahan, at mga edad.



## Apendiks 2: Nakaraan at Kasalukuyang Konteksto: Redlining at Gentrification sa Kapitbahayan ng Seattle

Ang sinadyang disenyo at pagkakulang sa pamumuhunan ay lumikha ng lalong lumalaganap ng hindi pagkapantay-pantay sa lungsod. Mga hamon, maging noong nakaraan at sa kasalukuyan, ay nagbibigay daan din para sa mga pagkakataon na muling pag-isipan ang ating sistema ng transportasyon at tugunan ang pag-aalis ng mga komunidad ng mga Itim, mga Katutubo at mga Ibang Lahi (BIPOC).

### ANG PAG-UNLAD NG SEATTLE AT ANG EPEKTO NG PAG-AALIS

Ang pagbabago ay hindi maiiwasan sa mga lungsod, at kadalasang nagdadala ng halo-halong mga benepisyo at negatibong mga epekto. Ang Seattle ay isa sa mga pinakamabilis sa pag-unlad na mga lungsod sa nakalipas na ilang mga dekada, lalo na mula noong 2010. Ang pagbabago ng Seattle mula sa isang bayan ng "Boeing" patungo sa isang bayan ng "Amazon" ay nagsalarawan ng isang imahe ng pag-unlad at kasaganaan.

Ang mga marka nitong kasaganaan ay mahirap iwasan: nagkikintabang bagong matataas na mga gusali sa downtown, mga bagong opisina ng mga tech-companies bilang simbulo ng paglago ng mga trabaho, at bagong pabahay, karamihan sa mga ito ay nasa anyo ng mga matataas ng condominium at mga townhome.

Ngunit hindi lahat ay nakinabang sa pagbabagong ito: maraming iba na nakaranas ng mga kahirapan sa lahat nitong pag-unlad at bagong kayamanan--mula sa pagtaas ng polusyon sa hangin hanggang sa gentrification na nagdulot ng mas mataas na gastos sa pabahay at pag-aalis hanggang sa nakakabahalang antas ng paghihirap at kawalan ng tirahan.

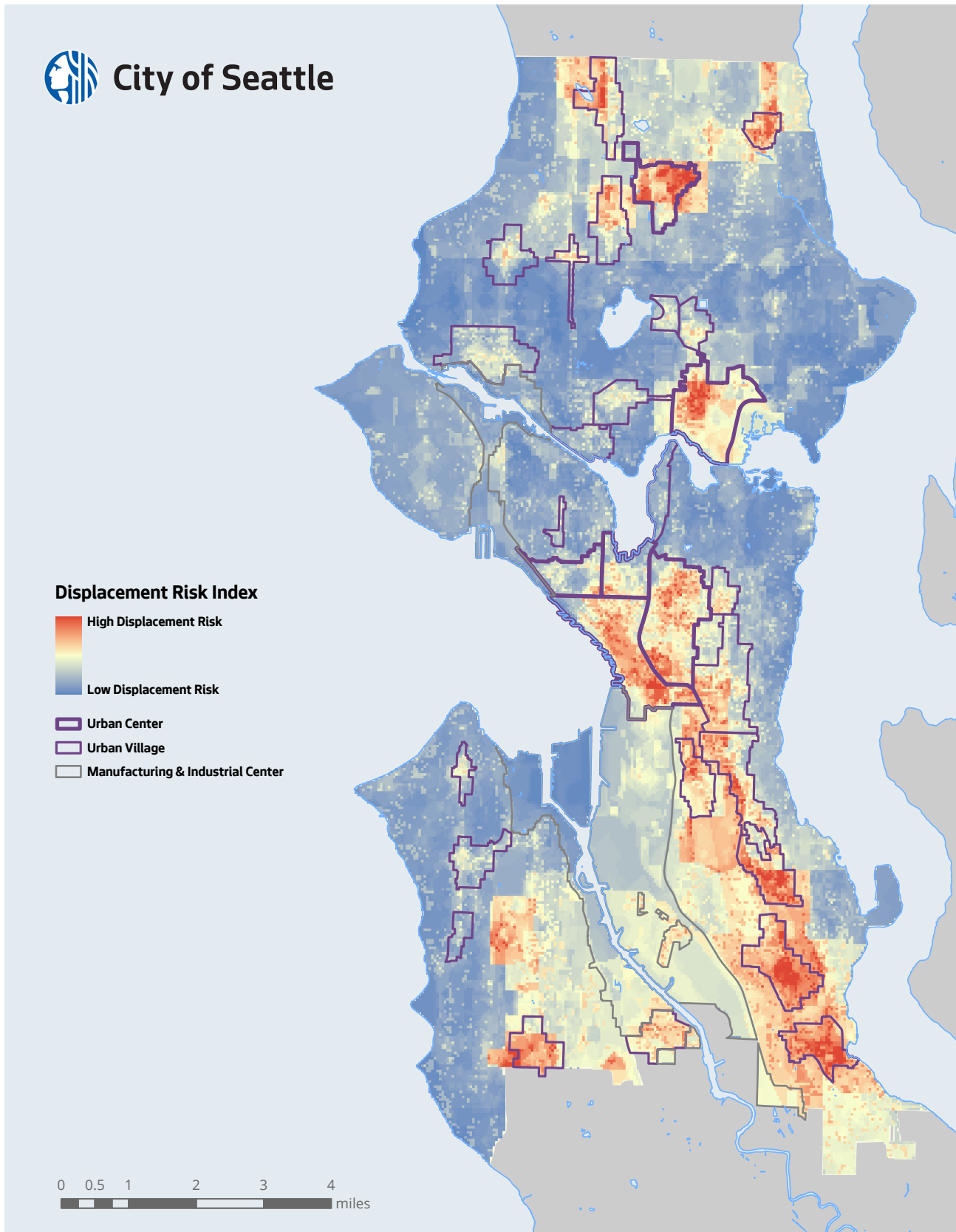
Noong 1970, ang mga residenteng Itim ay bumubuo ng 70% ng populasyon sa Central District (CD). Ang pagsasanay ng redlining ay pinwersa ang marami sa mga residente sa parteng ito ng lungsod. Sa mga sumunod na dekada, ang populasyon ng mga Itim sa CD ay kapansin-pansing bumaba. Noong mga 2010, wala pang 20% ng populasyon sa distrito ang mga residenteng Itim.

Ngayon, mga Itim, mga Katutubo at mga Ibang Lahi (BIPOC) sa Seattle ay puro sa timog-silangang bahagi ng lungsod. Ito'y hindi kagulat-gulat na ang timog-silangan ng Seattle ay tirahan para sa mga pinaka-apektado sa atin; mas may mataas na panganib na paalisin; at may mas mababang access sa oportunidad kumpara sa ibang mga bahagi ng lungsod.

Ang mga sumusunod na mga mapa ay naglalarawan ng mga lugar sa Seattle na kung saan ang mga residente ay nakakaranas ng mataas na panganib sa pag-aalis kumpara sa ibang mga bahagi ng lungsod (Pigura 3 Mapa ng Index para sa Panganib sa Pag-aalis) at antas ng pag-access sa mga pagkakataon (Pig 4. Mapa ng Pag-access sa Oportunidad). Nakakatulong ang mga mapa sa pagbalangkas ng pag-uusap sa kung saan maaaring tugunan ng pamumuhunan ang mga isyu sa pagkapantay-pantay sa pag-aalis at pag-access sa oportunidad. Para sa mga detalye kung paano naisagawa ang mga mapa, mangyaring sumangguni sa [Seattle 2035 Growth and Equity \(2016\)](#) na dokumento.



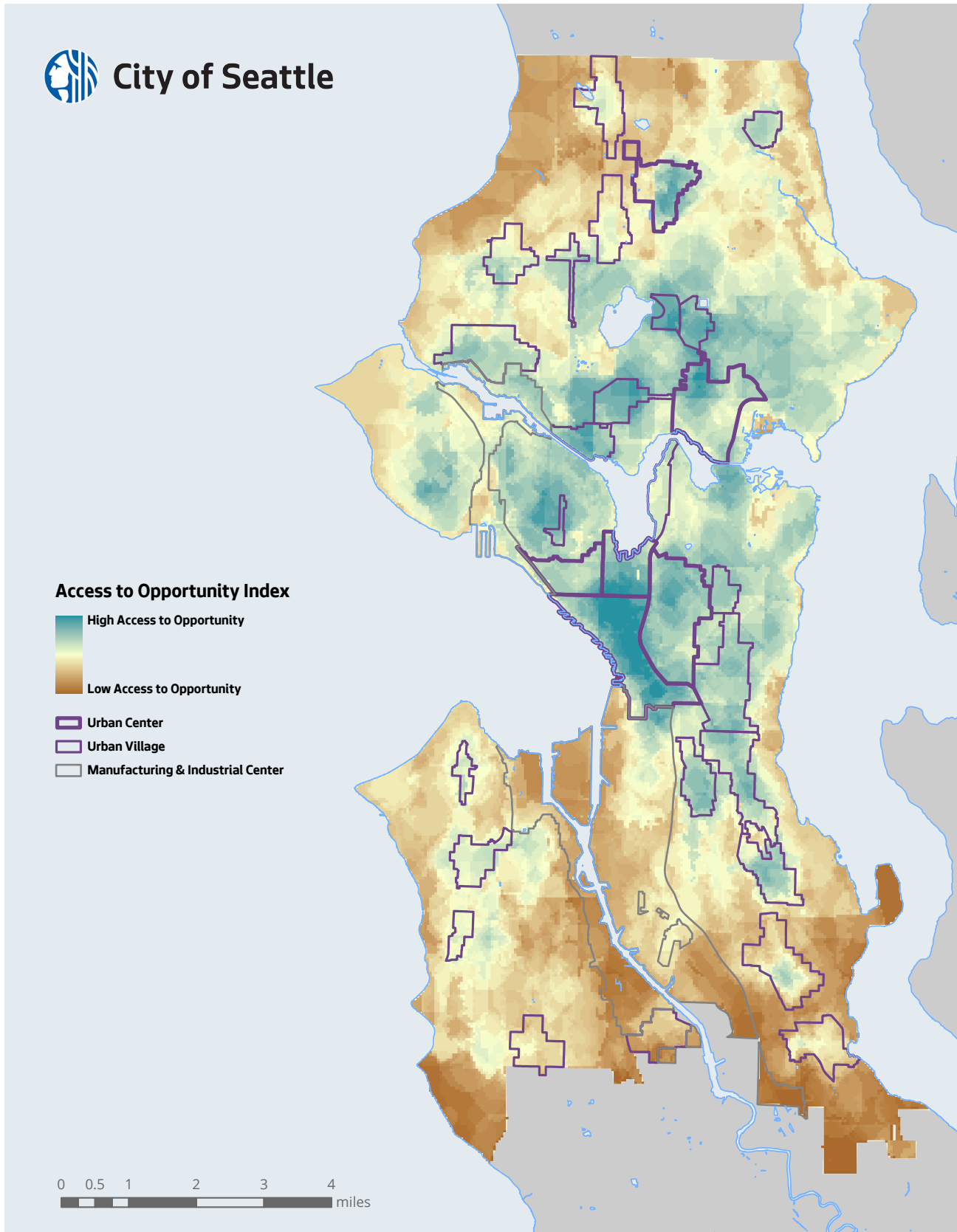
FIGURA 3. INDEX NG PANGANIB SA PAG-AALIS



Plnagmulan: Seattle 2035, Growth and Equity Report, Mayo 2016



FIGURA 4. PAG-ACCESS SA OPORTUNIDAD



*Plnagmulan: Seattle 2035, Growth and Equity Report, Mayo 2016*

Para sa maraming mga komunidad ng BIPOC, ang hentripikasyon at ang pag-aalis ay naapektuhan ang kanilang pakiramdam bilang komunidad. Ang hentripikasyon ng Central District ay isang matinding paalala sa kalungkutan at himutok ng pag-aalis, at ng mga hindi makatarungang karanasan ng mga komunidad ng BIPOC. Maraming hindi na mabilang na mga kwento. Para sa mga ibang umalis at pagkatapos ay bumalik sa kanilang dating kapitbahayan, walang naiwan sa kanilang pakiramdam ng pagiging kabilang.

---

"Bilang isang katutubo ng Seattle at habang buhay na nagmamay-ari ng lupa sa Central District alam ko ang mga hadlang sa transportasyon na hinarap ng mga taong iba ang lahi sa kabuuan ng ating Lungsod." Malinaw ko pang natatandaan noong bata pa ako na sinasamahan ko ang aking lola habang sumasakay siya ng number 2 na bus mula CD sa downtown para magbayad ng kanyang mga bayarin. Ngayon, dahil sa hentripikasyon, marami sa aming mga matatanda sa komunidad ay nagsilipatan sa mas malayo tuloy ang transportasyon ay naging mas mahalaga sa pakikipagkita sa doktor, pagsagawa ng mga transaksyon sa mga negosyo o kahit na pagpunta lamang sa serbisyo ng simbahan tuwing Linggo.

— Chris Rhodes, Dating Miyembro ng Transportation Equity Workgroup (TEW)

---

## MAKASAYSAYANG KONTEKSTO NG PAGHIHIWALAY AT MGA PALAKAD NA REDLINING

Ang palakad at kasaysayan ng paghihiwalay at redlining sa Seattle ay maaaring masubaybayan mula pa noong unang bahagi ng 1900 hanggang ngayon. Matatagpuan ang mga tahasang wika at mga hangganan sa mga patakaran, mga batas, mga mapa, at sa mga dokumento ng pagmamay-ari ng bahay na pinakikita at pinagtatibay ang sistemang ng mahigpit na diskriminasyong panlahi sa Seattle na inaasinta hindi lamang ang mga African American kundi pati ang mga Native American, Asian American, Pacific Islander, mga taong lahing Latino ang ninuno, at pati kung minsan, mga Hudyo.

Sinimulan ng kamakailang batas na baklasin ang diskriminasyon sa lahi ng segregasyon at redlining gaya ng Senate Bill 6169, na ginawang mas madali para sa mga kapitbahayan na pinamamahalaan ng mga asosasyon ng mga may-ari ng bahay na alisin sa kanilang sarili ang mga tipan na nahihigpit sa lahi; gayunpaman, laganap pa rin ang diskriminasyon sa

pabahay. Bagama't hindi na maipapatupad, marami sa mga dokumentong pabahay para sa pang-isang pamilyang mga yunit ay mayroon pa ring wikang discriminatory. Ang Tanggapan ng Karapatang Sibil ng Seattle ay patuloy sa pagsusubok ng mga apartment complex para sa ebidensya ng laban sa batas na diskriminasyon at noong 2014 ay nakitang dalawang-katlo ang nabigo (sa 124 na napiling mga pagmamay-ari), na nagpapakita ng ebidensya ng ilegal na pagtrato sa mga potensyal na mga uupa batay sa lahi, pinagmulang bansa, kasarian o oryentasyong sekswal.

## MGA KASALUKUYANG KONDISYON AT MGA PATUTUNGUHAN SA HENTRIPIKASYON AT PAG-AALIS

Ang Seattle ang isa sa mga pinakamabilis na lumalagong lungsod sa bansa sa nakaraang huling dekada. Noong Abril 2010, ang populasyon ng lungsod ay 608,661. Sa ngayong Hulyo 2019, ang tantya sa populasyon ay 753,675 -- 23.8% ang tinaas mula noong 2010.

Ang Seattle ay isa rin sa pinakamababa sa pagiging abot-kayang mga lungsod sa bansa. Noong Agosto 2020, ang median na presyo para sa pang-isang-pamilyang bahay at kondo ay \$780,126. Ito'y mahigit sa 7% pagtaas mula sa nakaraang taon.

Sa huling dekada, ang pinakamababang median na halaga ng pang-isang-pamilyang bahay ay \$363,000 noong Marso 2012. Simula noon, ang median na halaga ng bahay sa Seattle ay higit pang nagdoble.

Noong 2018, ang median na kinikita ng sambahayan ay \$85,662. Noong 2019, ang median na kinikita ay tumaas sa \$102,500. Nguni't higit pa sa isang-kapat ng mga kabahayan sa Seattle ay kumikita ng mas maliit pa sa \$50,000. Karamihan sa kanila ay hindi puti, mga komunidad ng mga ibang lahi na kabahayan.

Ngayon, ang Seattle ay kabilang sa nangungunang tatlong pinaka-mabilis na lungsod sa hentripikasyon sa bayan. Ang Washington, DC at Portland, Oregon, ang iba pang dalawang lungsod. Sa paglipas ng ilang mga dekada, ang mga patakaran sa paghihiwalay, redlining, at sa pagbabago ng lungsod ay nagbibigay-daan para sa ganap na pagbabago mula sa makasaysayang Itim o Kayumangging mga kapitbahayan sa mas mayaman, kadalasan ay puti at kabataan, mga propesyonal na sambahayan. Lahat nitong mga bagong kayamanan kasama ang mga pamumuhunan ng Lungsod sa imprastruktura ay dali-daling binabago ang anyo at pakiramdam ng isang kapitbahayan. Para sa mga matagal nang residente at ang mga napaalis na mga residente

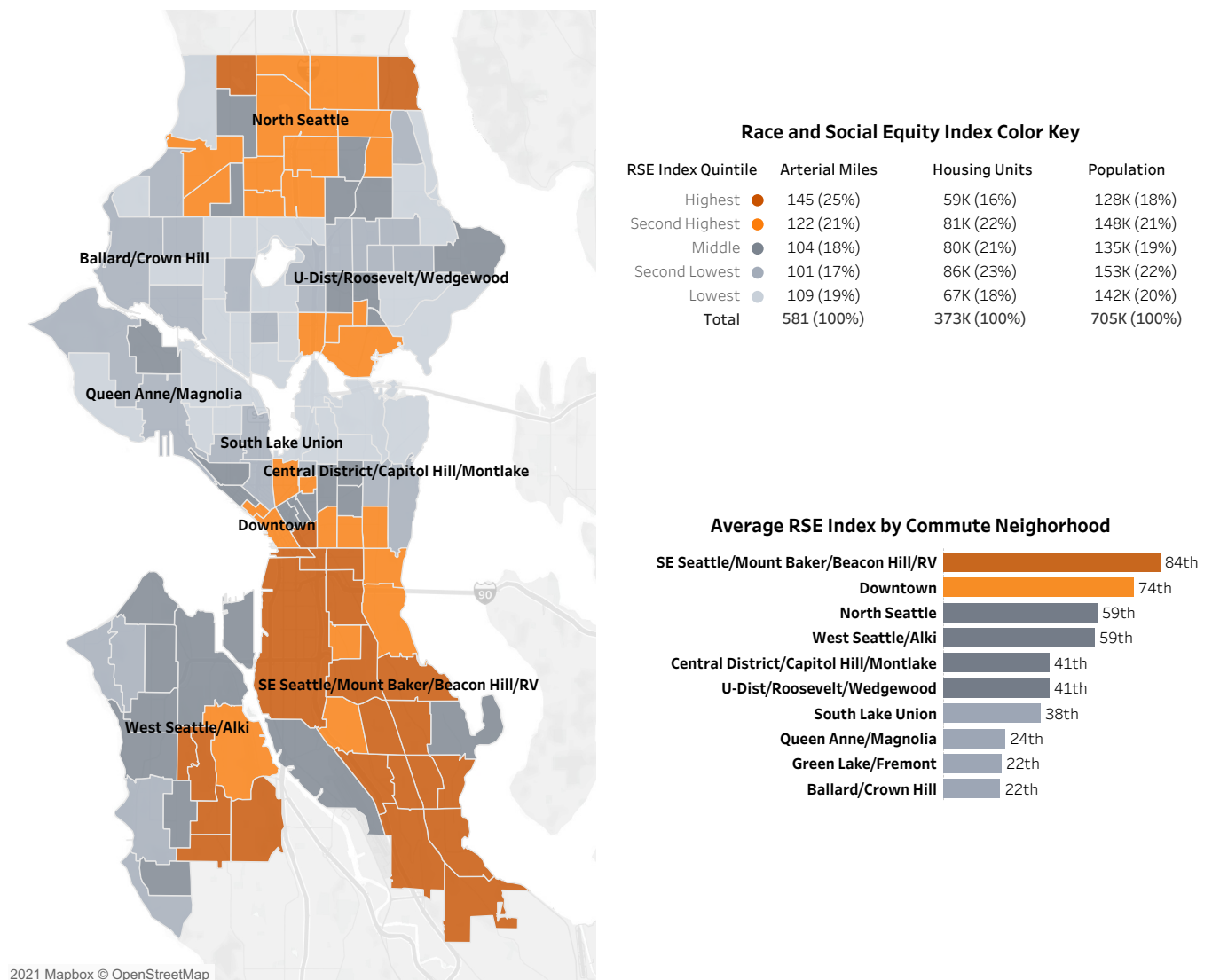
mula sa kapitbahayan, maaaring mukhang nangyari ito ng magdamag lamang --- ito ang pakiramdam ng hentripikasyon.

Upang mailarawan at mas maunawaan ang demograpikong pamamahagi ng mga mahihingay mga populasyon sa Seattle, naghanda ng SDOT ng Pangkatarungang Panlahi at Panlipunan na Composite Index batay sa mga elemento ng mga mapa ng Index sa Paglago at Pagkakapantay-Pantay. Nagbibigay ito ng sulyap sa mga lugar na itinuturing na prioridad kapag nakasentro ang katarungan sa ating mga pamumuhunan.

## ANG COMPOSITE INDEX SA KATARUNGANG PANLAHI AT PANLIPUNAN

Pinagsama ng Composite Index sa Katarungang Panlahi at Panglipunan ang mga impormasyon sa lahi, etnisidad, at mga nauugnay na demograpika na may kasamang mga data sa kawalan sa sosyo-ekonomiko at sa kalusugan. Niraranggo ng index ang mga Census Tract ayon sa prioridad at nauugnay sa mga porsyento ng Taong Iba ang Lahi, kita, at mga nasa hustong gulang na may kapansanan. Ang color key ay sa pamamagitan ng composite index quintiles, ang bawat isa ay kumakatawan sa 20% ng mga Census Tract sa Seattle. Ang mga naka-highlight ng orange at pula ay naglalarawan ng mga Prioridad na Lugar sa Index ng Katarungang Panlahi at Panlipunan.

**FIGURA 5. INDEX PARA SA KATARUNGANG PANLAHI AT PANLIPUNAN AYON SA CENSUS NG TRACT AT PAGSAKAY NG KAPITBAHAYAN**



2021 Mapbox © OpenStreetMap

# Apendiks 3: Mga Kasalukuyang Pangyayari ng 2020: Kawalan ng Katarungan Panlahi, COVID-19 at Pagbabago ng Klima

Ang pagsisimula ng mga krisis noong 2020 na may kaugnayan sa kalupitan ng pulis, kaguluhang sibil, malalaking sunog, at epekto ng pandemyang COVID-19 sa kalusugang pampubliko at ekonomiya ay naglantad ng mga bali sa ating sistema ng transportasyon. Kasabay nito, ang mga kaganapang ito ay nagbibigay sa atin ng pagkakataong gumawa agad ng aksyon at tumugon sa isang pamamaraan na nakasentro sa pagkakapantay-pantay.

## MGA HINDI KATIMBANG NA EPEKTO NG COVID-19 AT TUGON NG SDOT

Sa Seattle, may malaking pagkakaiba-iba kung saan ang mga komunidad apektado ng COVID-19. Ang mga panukat ng impeksyon sa mga komunidad ng Seattle na may pinakamataas na panganib sa pag-aalis at mga may pinakamataas na proporsyon ng marhelisado na pagkakilanlan (hal. mga komunidad ng BIPOC, mga imigrante, mga taong nabubuhay na may kapansanan) ay tatlong beses na mas mataas kaysa sa mga lugar na may mababang panganib sa pag-aalis at kawalan ng komunidad. Ang mga epektong ito ay nakikita sa pamamagitan ng mas mataas na panganib ng pagkakalantad gawa ng mga kondisyon sa pamumuhay at pagtatrabaho, pati na rin ang mas mataas na kahinaan dahil sa mga pailalim na kondisyon ng kalusugan.

Sa King County, alam natin na simula ng Setyembre 28, 2020, ang mga komunidad ng BIPOC ay nasa partikular na panganib para sa virus. Ang mga grupong nahawaan ng virus na mas mataas ang rates, kumpara sa mga residenteng puti ay kinabibilangan ng: Katutubong Hawaiian/Mga taga-Isla Pasipiko (6 na beses na mas mangyayari), Latinx (5 beses na mas mangyayari), Itim (3 beses na mas mangyayari) at mga Katutubo (2 beses na mas mangyayari).

Nagpresenta ang pandemya ng malaking bilang ng panibagong mga hamon kung saan ang SDOT ay dapat tumugon, kabilang ang mga pundamental na mga pagbabago sa kung paano tayo lumilibot at kung paano tayo nag-a-access sa mga bilihan at mga serbisyo; ang mas madaming pangangailangan sa pampublikong espasyo upang matugunan ang mga protokol ng pampublikong kalusugan; at ang makabuluhang epekto sa ating lokal, rehiyonal, at pandaigdigang

ekonomiya. Inilantad din nito at dinagdagan pa ang mga istrakturang hindi pagkakapantay-pantay na nagiging sanhi ng hindi katimbang na mga epekto sa mga komunidad na namarhelisado ng pamahalaan, partikular ang mga komunidad na BIPOC.

Sa simula ng COVID-19, nakatuon ang SDOT sa pagtiyak ng mga ligtas na opsyon para sa kinakailangang paglalakbay at para ang mga mahahalagang mga negosyo ay patuloy na gumana. Ang isang estratehiya ay ang pagreserba ng curbspace para sa pick-up at paghatid sa harap ng mga mahahalagang negosyo, kabilang ang mga restawran, nang magpatuloy sa paggana. Agad ding pinagtibay ng SDOT ang inisyatibong Panatiliing Malusog ang mga Lansangan upang bigyan-daan ang mas maraming mga tao na ligtas na ma-access ang labas habang pinapanatili ang wastong protokol sa sosyal na pagdidistansya. Katulad nito, nag-isyu ang SDOT ng mga permits na payagan ang panlabas ng upuan sa karapatan-sa-daan upang mapagana ang mga kalahok na mga restawran na makabalik sa pagnenegosyo.

Ang SDOT ay nasa proseso rin ng pag-oorganisa ng mga karagdagang pagsisikap upang tumugon sa mga epekto ng COVID-19. Ang mga pagsisikap na ito ay nakasentro sa mga sumusunod na mga prinsipyong nakatuon sa pagkakapantay-pantay, sa pagharap sa mga protokol ng pampublikong kalusugan, at sa pagpapabilis ng pagbawi:

- Bigyan prioridad ang transit, lalo na para sa mga esensyal na manggagawa
- Pabilisin ang aktibong transportasyon at pagyamanin ang "15-minutong mga kapitbahayan"
- Bawasan ang drive-alone na mga biyahe
- Sulitin ang espasyo para sa mga tao
- Suportahan ang mga lokal na negosyo at mga distrito ng negosyo
- Paganahin nang husto ang paghahatid ng mga bilihan at mga sangay ng mga paninda

## KALUPITAN NG PULISYA AT PAGTUGON LABAN SA RASISMO

Bagabama't hindi madalas na isinasaalang-alang sa saklaw ng isang departamento ng transportasyon, gumawa ng mga aktibong hakbang ang SDOT upang



tumugon sa kalupitan ng pulis, ang mga sumunod na mga protesta at ang pangangailangang na iangat ang pamamalakad laban sa rasismo. Ito'y isang patuloy na pagsasanay sa pagbabagong-anyo na kung saan nakikipag-ugnayan ang aming departamento.

Sa mga nakalipas na mga buwan, hinikayat at pinagana ng SDOT ang iba't-ibang mga pagkakataon na pag-aralan ang tungkol sa laban sa rasismo para sa mga kawani. Kabilang dito ang mas malalim na mga pag-uusap sa mga grupo ng lahi at may mga relasyon sa etniko, kabilang ang mga kaukus ng mga ltim ng departamento na nananawagan para sa kinakailangang mas malalim at mas makahulugang mga tugon sa mga isyu ng lahi.

Ang iba pang panloob na pagsisikap patuloy na umuusbong. Sa kasalukuyan, isang sari-saring grupo ng kawani ng SDOT ay aktibong muling iniisip ang kaligtasan ng komunidad at muling pinag-iisipan ang papel na pagpapatupad, lalo na't ito'y may kaugnayan sa tamang antas ng mga multa at mga paglabag sa mga aktibidad sa karapatan-sa-daan ng lungsod, at ang pagtuklas sa mga aksyong hindi pagpaparusa at mga pagkakataon sa edukasyon. Ang mga paglabag sa trapiko at pagpapatupad ng pasahe ay hindi katimbang ang epekto sa mga komunidad ng ltim, at ang aming departamento ay aktibong nakikipag-ugnayan sa panloob na talakayan at nagsisiyasat ng mga paraan kung saan maaring baguhin namin ang mga patakaran na nagdudulot ng kapinsalaan.

Bukod pa rito, nagsasagawa ang mga dibisyon ng mga regular na sesyon sa pag-aaral kasama ang mga pinuno para sa katarungan ng mga departamento tungkol sa laban sa rasismo at kung paano namin maipapasok at mapapatibay ang aming pamamalakad nito hindi lamang sa trabahong aming ginagawa sa SDOT kundi sa pag-araw-araw na pamumuhay.

## **AKSYON SA KLIMA AT ANG PANGANGAILANGAN NG MALINIS NA HANGIN**

Ang mga wildfires noong 2020 ay isa sa mga pinakamapanira. Ang mga ito ay isang manipstasyon ng krisis sa pag-init ng mundo - ang kagipitan sa klima. Sa patuloy na pagsisikap upang tugunan ang pagbabago ng klima, naghanda ang Lungsod ng sariling nitong "Ang Panibagong Kasunduang Berde--Green New Deal" (GND) --- isang malawak na nakabatay na patakran at hanay ng mga aksyon upang mapabilis ang mga pagsisikap na mabawasan ang mga carbon emission. Sa bahagi nito, nakikipagtulungan ang SDOT sa mga ibang departamento ng Lungsod upang maisakatuparan ang GND. Ang SDOT ay isa ring pangunahin na kasosyo

ng Blueprint sa Electrification ng Transportasyon--isang kamakailang plano upang mapabilis ang paggamit sa mga sasakyang de-kuryente at tumulong na paramihin ang paggamit ng transit, paglalakad, at pagbibisikleta bilang mga alternatibo sa mga opsyon na pagbyaheng gamit ang fossil-fuel.

Pagsapit ng 2030, ang layunin ng Lungsod ay bawasan ang mga emisyon ng sasakyang pampasahero ng 82 porsiyento mula sa batayan noong 2008. Batay sa mga data ng mga emisyon hanggang 2018, nabawasan ng Lungsod ang mga emisyon ng sasakyang pampasahero ng 3 porsiyento lamang. Upang makamit ang 2030 na layunin sa pampasaherong emisyon, ito'y nangangahulugang mahalagang ang Lungsod ay kailangang magbawas ng emisyon ng 8 hanggang 9 na porsiyento bawa't taon sa pagitan ng 2021 at 2030. Ang mabagal at tuloy-tuloy na inkremental na pag-unlad ay hindi makakaabot sa ating layunin. Kinakailangan natin hasain ang ating pamamaraan at pabilisin ang ating mga pamamagitan upang agad na mabawasan ang mga emisyon, lalo na sa sektor ng transportasyon.

Ang bintana ng pagkakataon para sa atin upang matugunan ito ay ngayon na, at para tayo'y makipagsosyo sa mga komunidad upang matugunan ang mga epekto ng pagbabago ng klima. Ang mga komunidad ng BIPOC na naninirahan sa mga lugar na kulang sa pamumuhunan ay nagpahayag at nagtaguyod ng mga pangunahing mga isyu sa hustisyang pangkapaligiran tulad ng pangangailangan ng malinis na hangin, mas maraming berdeng espasyo at nabawasang polusyon; may mga hakbang na agad nating magagawa upang mas mabilis na mabawasan ang mga epekto sa pagbabago ng klima lalo na sa mga komunidad na mga pinaka-apektado dito.

## **PAGKAKATAON PARA SA PATULOY NA AKSYON**

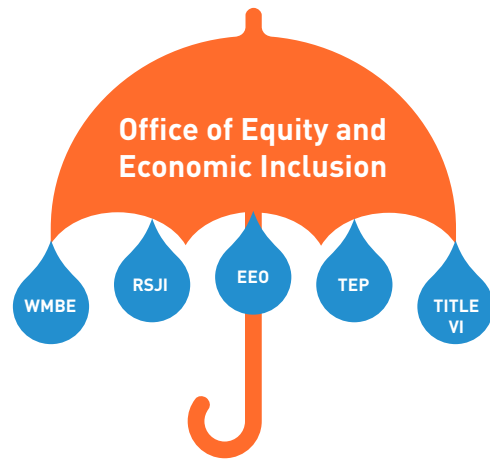
Sa kabuuan, ang mga tugon ng SDOT sa mga krisis ng 2020 ay bahagi ng patuloy na maramihang pagsisikap upang gawin na mas maganda ang lungsod para sa lahat, nguni't lalo na sa mga komunidad na napag-iwanan at kulang sa pamumuhunan ng pamahalaan. Ang mga binhi ng mga hindi pagkakapantay-pantay na ito, tulad ng napakaraming ibang mga lungsod sa bansa, ay naihasik ilang taon na ang nakalilipas, nguni't may pagkakataon na gumawa ng aksyon. Ang pagkilala na ang mga hindi pagkakapantay-pantay na ito ay hindi bago ay makakatulong sa amin upang muling balangkasin ang aming mga tugon at proseso, matiyak na ang mga komunidad ng BIPOC at mga mahihinang mga komunidad ay makikinabang sa mga pamumuhunan ng Lungsod, at potensyal na maibsan ang mga nakaraang pagkakamali habang tinitiyak na hindi na mauulit ang mga nakaraang pagkakamali.

# Apendiks 4: Ang Umiiral na Trabaho at mga Pagsisikap Para sa Pagkakapantay-Pantay ng SDOT

Sa kasalukuyan, ang SDOT ay nagsasagawa ng iba't-ibang mga pagsisikap na nakatutok sa pagkakapantay-pantay bilang bahagi ng aming pangako sa buong lungsod at nakatuong kasanayan na isama ang mga kinahahalagahan ng RSJI at ang mga prinsipyong laban sa rasismo sa aming araw-araw na trabaho.

## LUNGSOD NG SEATTLE, INISYATIBO NG HUSTISYANG PANLAHI AT PANLIPUNAN [CITY OF SEATTLE, RACE AND SOCIAL JUSTICE INITIATIVE] (RSJI)

Ang Inisyatibo ng Hustisyang Panlahi at Panlipunan ng Seattle (RSJI) ang pangako ng Lungsod na alisin ang mga pagkakaiba-iba sa lahi at makamit ang katarungang panlahi sa Seattle. Sa loob ng SDOT, ang misyon ng RSJI iangat ang pagkakasama-sama at igitna ang pag-iisip ukol sa pagkakapantay-pantay upang tapusin ang pang-aapi, rasismo, at ang pagkikiling sa lahi sa ating sistema ng transportasyon at pangkat ng nagtatrabaho. Ginagabayan ng Transportation Equity Framework, binibigyan ng priyoridad ng Change Team ng SDOT ang pagkakapantay-pantay ng lahi at ang kulturang nakasentro sa tao sa lahat ng aspeto ng SDOT.



## SDOT OFFICE OF EQUITY AND ECONOMIC INCLUSION (OEEI) [SDOT TANGGAPAN NG KATARUNGAN AT PAGIGING KABILANG SA EKONOMIYA]

Upang higit pang patatagin ang aming pangako para sa pagkakapantay-pantay, itinatag ng SDOT ang Tanggapan ng Katarungan at Pagiging Kabilang sa Ekonomiya [Office of Equity and Economic Inclusion (OEEI)] sa loob ng departamento. Ang OEEI ay matatagpuan sa Opisina ng Direktor.

Ang Tanggapan ng Katarungan at Pagiging Kabilang sa Ekonomiya (OEEI) ay mananagot sa pamumuno ng estratehikong pananaw at pamumuno sa pagpapalano, pagpapakalat at pagsulong ng katarungan at pagkakaiba-iba, at naghahatid sa SDOT sa masusukatang mga pagpapabuti. Kinakalat at itinataguyod ng OEEI ang katarungan sa SDOT sa pamamagitan ng panloob na adbokasya at pakikipagtulungan sa Koponan ng Pagbabago [Change Team] ng SDOT. Ang OEEI ay sumasaklaw sa ilang mga portfolio:

- **Programang Mga Negosyong Pag-aari ng Minoryang mga Kababaihan (WMBE):** Ang Programang WMBE ay isang gamit na polisiya sa pagpaparami ng pagkokontrata ng katarungan sa loob ng Lungsod ng Seattle. Naka-ugat ito sa Inisyatibo ng Hustisyang PanLahi at Panlipunan, sa Seattle Municipal Code 20.42, at Executive Orders 2010-05, 2014-03, 2019-06. Ang Programang



WMBE ay partikular na nakatuon sa mga negosyong pagmamay-ari ng kababaihan at pagmamay-ari ng minority at ang mga ito ay kinikilalang hindi gaanong kinilala sa mga kontrata ng Lungsod. Ang Programang WMBE ng Lungsod ay ipinapatupad sa baw't Departamento. Ang Programang SDOT WMBE ay ipinapatupad at pinamamahalaan ng Tagapayo ng SDOT WMBE. Ang Programang SDOT WMBE ay nagsusumikap na alisin ang mga hadlang sa pamamagitan ng pagbigay ng suporta sa mga WMBE mula sa SDOT sa pamamagitan ng panlooba na adbokasya, mga polisiya, at pagsasanay, pati na rin sa panlabas na pakikibahagi ng mga pagkukunan at impormasyon sa mga kumpanya upang mapadali ang pag-aabot sa loob ng komunidad.

- **Inisyatibo ng Hustisyang Panlahi at Panlipunan (RSJI):** Ang Inisyatibo ng Hustisyang Panlahi at Panlipunan (RSJI) ay ang pangako ng Lungsod upang alisin ang mga pagkakaiba-iba sa lahi at makamit ang katarungang panlahi sa Seattle. Ang Tagapayo ng RSJI sa loob ng OEEI

ay nagtatrabaho na kaugnayan ang Koponan ng Pagbabago ng SDOT at nagsisilbi bilang eksperto sa mga tinatalakay na bagay upang tulungan ang Koponan ng Pagbabago na magbuo ng mga estratehiya para sa pagbabago.

- **Transportation Equity [Katarungan sa Transportasyon]:** Ang programang ito ay nagbibigay ng ligtas, napapanatili ang kapaligiran, naa-access, at abot-kaya na mga opsyon sa transportasyon na sumusuporta sa mga komunidad ng mga Itim, mga Katutubo at mga Ibang Lahi (BIPOC), mga komunidad ng mga mababa ang kita, mga komunidad ng mga imigrante at mga refugee, mga taong may mga kapansanan, at mga taong nakakaranas ng kawalan ng tirahan o walang seguridad sa pabahay, mga taong LGBTQIA+, mga kababaihan at mga dalaga, kabataan at mga matatanda upang umunlad sa kanilang lugar na mga masigla at malusog na mga komunidad, at upang mabawasan ang hindi pagkakapantay-pantay ng mga lahi at mga epekto ng pagpapaalis.



- **Titulo VI:** Pinataakbo ng Lungsod ng Seattle ang mga programa, mga serbisyo, pagkakaroon ng trabaho, pangongontrata, o mga aktibidad nito na walang pinasasaalang-alang sa lahi, kulay, pinagmulang bansa, kapansanan, kasarian, edad alinsunod sa Titulo VI ng Batas sa Karapatang Sibil ng 1964, bilang nasusugan, Titulo II ng Batas sa mga Amerikanong may Kapansanan ng 1990, bilang nasusugan, at mga angkop ng mga batas pederal at lokal. Dagdag pa rito, ipinagbabawal ng Lungsod ng Seattle ang diskriminasyon sa pagbibigay ng mga programa, mga serbisyo o mga aktibidad batay sa oryentasyong sekswal, kinikilalang kasarian, paniniwala, relihiyon, ninuno, ideolohiyang pampulitika, kalagayan ng beterano o militar na pinalaya nang marangal, pakikilahok sa isang programang Seksiyon 8, nanay na pinasususo ang anak sa mga lugar na pampubliko, ang trabaho sa lungsod, at pangongontrata.
- **Ang Pantay-pantay na Pagkakataon sa Pagtrabaho (EEO):** ay nakatuon sa isang lugar ng pagtrabaho na ang pagtatrato'y pantay-pantay na may dignidad at respeto sa lahat ng mga empleyado, mga aplikante sa trabaho, mga nagboboluntaryo, at mga kontraktor. Hindi kinukunsinte ng SDOT ang diskriminasyon, pananakot o paghihiganti batay sa paniniwalang-sekswal, kinikilalang kasarian, paniniwala, relihiyon, katutubo, pampulitikang ideolohiya, ang beterano na pinalaya ng marangal o kalagayan sa militar, at/o mga protektadong mga klase. Pinababatid sa lahat ng mga empleyado ang pakay at mga prinsipyo ng Polisiya ng EEO ng Lungsod ng Seattle.

## EMPLOYEE RESOURCE GROUPS (ERG)

Ang mga Grupong Pinagmumulan ng Tulong para sa mga Empleyado ng SDOT (mga ERG) ay sinisikap na itaguyod ang pag-unlad sa pag-oorganisa at pamumuno sa lahat ng antas, magbuo ng sistema ng panloob na suporta para sa kawani at itaguyod ang pagkakaiba-iba, pagkakatantay-pantay at pagsasama sa lugar ng trabaho. Dinadala ng mga ERG na magsama ang mga magkakaaibang cross-section ng SDOT, na sumasaklaw sa mga antas at mga yunit, upang matupad ang malawak na mga layunin ng SDOT. Ipinakita rin na ang mga ERG ay nakakadagdag sa kaligayahan ng empleyado, sa pakikipag-ugnayan, at sa klima ng kultura sa loob ng organisasyon.

Ang ibinahaging pangkalahatang layunin ng mga ERG ay ang gawin ang SDOT na mas mabuting lugar para magtrabaho. Sa pamamagitan ng magkasanib na pagsisikap, ang POCA ng SDOT ay nag-udyok at nag-draft ng nilalaman na opisyal na pahayag ng Black Lives Matter ng Direktor ng SDOT at patuloy na maging kasangkot sa pagbibigay prioridad sa mga boses ng mga Itim at Kayumanggi sa loob ng organisasyon at para sa Lungsod ng Seattle.

Kabilang sa mga SDOT ERG ang:

- **Black Employee Support Team (BEST)** - Ang Koponan ng Suporta Para sa mga Itim na Empleyado ay isang kawkus na sumusuporta sa pag-unlad ng Agenda para sa Pangkat ng mga Nagtatrabaho para sa Pagkakatantay-Pantay, partikular sa pag-sentro ng mga pananaw ng mga Itim na mga empleyado ng SDOT.
- **RISE API** - RISE API ay nangangahulugang Rally for Inclusion, Solidarity, and Equity, Asian Pacific Islanders Ang RISE API ng SDOT ay isang kawkus na nagbibigay ng ligtas na espasyo sa mga API na mga empleyado ng SDOT upang makabahagi ng mga karanasan, mag-aral ng mga bagong kasanayan, paasensuhin ang pag-sulong ng mga miyembro nito, at magsilbing mapagkukunan para sa kanilang mga katrabaho. Kasama sa mga aktibidad ang mga seminar na may tagapagsalita, sesyon ng pagbabahagi, at mga kaganapang sosyal.
- **Latinx** - Ang Latinx Kawkus ng SDOT ay nagsusumikap na magbuo ng komunidad at mga koneksyon sa mga ahensiya at sa buong Lungsod at rehiyon, magbigay ng mga pagkakataon para sa propesyonal na pag-unlad para sa mga miyembro, at suportahan ang mas malawak na komunidad ng Latinx pati ang mga nonprofits, mga nakabatay sa komunidad na mga organisasyon at mga lokal na negosyo.
- **Anti-Racist White Allies** - Ang mga Labag sa Rasismong mga Kaalyadong Puti ng SDOT ay isang kawkus ng mga empleyado ng SDOT na nagpapakilalang mga puti at nagtatrabaho upang lansagin ang rasismo sa pamamagitan ng pag-unlad ng mga kasanayan sa literacy ng lahi, pagbuo ng katatagan at estratehiya, at pagkakaroon ng mahihirap n talakayan tungkol sa kaputian at rasismo.



# MGA PASASALAMAT

## **Pangkat ng Nagpapaunlad ng Balangkas para sa Pagkakapantay-Pantay sa Transportasyon [Transportation Equity Framework Development Team]**

Annya Pintak, Tagapamahala ng Katarungan sa Transportasyon/Co-Chair ng TE-IDT, SDOT Tanggapan ng Equity & Economic Inclusion

Radliffe Dacanay, Pangunahing Tagapagplano / Co-Chair ng TE-IDT, SDOT Polisiya at Pagpapalano

Cherry Cayabyab, KAYA strategik, LLC

Mga Miyembro ng SDOT Transportation Equity Workgroup [Pangkat ng Nagtatrabaho Para sa Katarungan sa Transportasyon ng SDOT]

Ang Koponan ng mga Departamento para sa Katarungan sa Transportasyon [Transportation Equity Intradepartmental Team] (TE-IDT) ng SDOT

Michele Domingo, Tagapamahala, SDOT Tanggapan ng Katarungan at Pagiging Kabilang sa Ekonomiya

Kristen Simpson, TE Executive Sponsor, SDOT Chief of Staff

Naomi Doerner, Dating Tagapamahala ng Katarungan sa Transportasyon

## **Mga Nagkontribusyon para sa Balangkas ng Katarungan sa Transportasyon**

Belen Herrera, Nathalie Salazar, Margo Dawes, Jess Kim, Chisaki Muraki-Valdovinos, Allison Schwartz, Viviana Garza, Salma Siddick, Stephen Barham, SDOT RSJI Koponan ng Pagbabago

## **Mga Tagasuri ng Transportation Equity Framework**

Michele Domingo, Barbie-Danielle DeCarlo, Tracy Krawczyk, Lizzie Moll, Dawn Schellenberg | SDOT

## **Espesyal na pasasalamat sa mga sumusunod na mga kasosyo at mga stakeholder sa kanilang suporta sa buong proseso ng pagbuo ng Transportation Equity Framework**

Leslie Potts, Associate, KAYA strategik, LLC

Sokunthea Ok, Department of Neighborhoods (DON), Liaison ng Komunidad

King County Metro

City of Seattle Department of Neighborhoods [Departamento ng Mga Kapitbahayan ng Lungsod ng Seattle]

City of Seattle Office of Sustainability & Environment [Tanggapan ng Pagpapanatili at ng Kapaligiran ng Lungsod ng Seattle]

City of Seattle Office of Planning & Community Development [Tanggapan sa Pagpapalano at Pag-unlad ng Komunidad ng Lungsod ng Seattle]

Tumatanaw ng utang na loob at nagpapasalamat ang SDOT sa Tanggapan ng Mayor, Pamunuan ng SDOT, Konseho ng Lungsod, mga pamunuan ng mga komunidad, gayundin sa mga kawani ng Lungsod at kasosyong ahensiya, napakarami para isa-isang ilista rito, na sumuporta sa pagbubuo ng Transportation Equity Framework.

Ang Departamento ng Transportasyon ng Seattle  
700 5th Avenue, Suite 3800  
PO Box 34996  
Seattle, WA 98124-4996  
(206) 684-ROAD (7623)  
[www.seattle.gov/transportation](http://www.seattle.gov/transportation)



**Seattle**  
Department of  
Transportation

2.2022