

የማመላለሻ እኩልነት ማዕቀፍ ክፍል 1: እሴቶች እና ስልቶች





ይዘቶች

- 4 ከሲያትል የማመላለሻ መምሪያ (የሲማመ) የማመላለሻ እኩልነት የሰራ ቡድን ደብዳቤ
- 5 ከየሲማመ የማመላለሻ እኩልነት IDT እና የዘር እና ማኅበራዊ ፍትኅዊነት ተነሳሽነት (RSJI) የድጋፍ ደብዳቤ የለውጥ ቡድን
- 6 የመዝገብ-ቃላት ቁልፍ ቃላት
- 10 ዋናኛው ማጠቃለያ
- 13 የማመላለሻ እኩልነት ማዕቀፍ ከፍል I: እሴቶች እና ሰልፎች
- 24 እድሎች እና ምክሮች
 - 24 የማመላለሻ እኩልነት የሥራ ቡድን (TEW) የረጅም ጊዜ መዋቅር ምክሮች ለየሲማመ የመጓጓዣ እኩልነት የሰራ ቡድን
 - 25 ለከተማ፣ አውራጃ እና ክልላዊ ቅንጅት እድሎች
- 27 አባሪዎች
 - 28 አባሪ 1: የአውድ ቅንብር እና የመጓጓዣ እኩልነት ማዕቀፍ የእድገት ሂደት
 - 33 አባሪ 2: ያለፈው እና የአሁን አውድ: ቀይ-ማስመር እና የደሀ በሀብታም መገፋት በሲያትል ውስጥ
 - 38 አባሪ 3: የ2020 ወቅታዊ ክስተቶች: የዘር ኢፍትሃዊነት፣ ኮቪድ-19 እና የአየር ንብረት ለውጥ
 - 40 አባሪ 4: በየሲማመ ውስጥ ያሉ የፍትሃዊነት ሰራ እና ጥረቶች
- 43 ምስጋናዎች

ከሲያትል የማመላለሻ መምሪያ (የሲማመ) የማመላለሻ እኩልነት የሰራ ቡድን ደብዳቤ

ውድ የሲማመ፣ የከተማ መሪዎች እና የማህበረሰብ አጋሮች/ ባለድርሻ አካላት፡

በየማመላለሻ እኩልነት የሥራ ቡድን (TEW) ላይ ማገለግል አስደሳች ጉዞ ሲሆን፣ እና በታሪክ ለመጀመሪያ የሲማመን የማመላለሻ ፍትሃዊነት ማዕቀፍ (TEF) አብሮ መፍጠር ያስደስተኛል። የማመላለሻ እኩልነት የሥራ ቡድን (TEW) በተለምዶ በፖሊሲ እና በሰልጣዊ እቅድ ሂደቶች ውስጥ ያልተሳተፉ ማህበረሰቦች ድምጽ እንዲኖራቸው ለማድረግ እድል ሆኖ ቆይቷል። ይህ ሰነድ የእኛን የጥቁር፣ የአገር ተወላጆች እና የቀለም ህዝቦች (BIPOC) እና ተጋላጭ ማህበረሰቦች ልምድ የማመላለሻ እኩልነት መዛባትን እና ኢፍትሃዊነትን ለመቅረፍ ጠቃሚ እርምጃ ነው እና በማህበረሰብ የሚመራ የእኩልነት ሰልፎችን ለማዕቀፍ ለማበርከት መድረኩን በማግኘታችን ክብር ተሰጥቶናል።

ሰለ ማመላለሻ ያለን አመለካከት ሁሉን አቀፍ ነው፣ መጓጓዣ ሰዎችን ወይም እቃዎችን ማንቀሳቀስ ብቻ ሳይሆን፣ የጥቁር፣ የአገር ተወላጆች እና የቀለም ህዝቦች (BIPOC) እና ለተጋላጭ ማህበረሰቦች የበለጠ ደህንነት እና መተዳደሪያ የሚያበረክተው የሰነድ-ምህዳር አካልም ነው። ሁሉም የእኩልነት መሠረታዊ ነገሮች እና ተለይተው የሚታወቁት ነጂ ሀይሎች እኩልነት ያለው የማመላለሻ ስርዓት ለመፍጠር አስተዋፅኦ የሚያደርጉ ቁልፍ ቦታዎች ናቸው። እነዚህ ነጂ ሀይሎች በጉተራ ውስጥ አይኖሩም እና እርስ በርስ የተዛመዱ ናቸው።

የማመላለሻ እኩልነት በሁለት መሠረታዊ ነገሮች ከሥር የተሰመረበት ነው ብለን እናምናለን፡ **የማህበረሰብ ተሳትፎ እና ውሳኔ አሰጣጥ፣ እና ግልጽነት እና ተጠያቂነት።** የማመላለሻ እኩልነትን ለመመስረት የማህበረሰብ መተማመንን እና ግንኙነቶችን መገንባት ቁልፍ ነው። ተፅእኖን ለመገምገም እና ታሪካዊ የእኩልነት አለመኖር ወደሌላ እየታከከ እንደሆነ ለማወቅ ተጨባጭ እና ሆነ ተብሎ የተደረገ የማህበረሰብ ተሳትፎ እና ውሳኔ አሰጣጥ ግልፅነትና ተጠያቂነት ባለው መልኩ መከናወን አለበት።

ስምንት የእኩልነት ሰልፎች ነጂ ሀይሎች እንደ የማመላለሻ እኩልነት ቁልፍ አካላት ተለይተዋል፡

- ደህንነት
- የተንቀሳቃሽነት እና የማመላለሻ አማራጮች
- የሕዝብ ማመላለሻ ተደራሽነት
- መሠረተ ልማት፣ ማቀድ እና ጥገና
- የመሬት አጠቃቀም፣ መኖሪያ ቤት እና መፈናቀል
- ኢኮኖሚያዊ ልማት
- የመጓጓዣ ፍትህ

ከእነዚህ ነጂ ሀይሎች መካከል አንዳንዶቹ በባህላዊ የማመላለሻ እቅድ አውጪዎች እና መሐንዲሶች ምልክታ ውስጥ ሊወድቁ ቢችሉም - እነዚህ ሰልፎች ጠንካራ የውስጥ እና የውጭ አጋር ቅንጅት በመፍጠር ለሁሉም እንዲበለጽግ ሁለንተናዊ እኩልነት ያለው የማመላለሻ ስርዓትን ያቀርባል።

የኮቪድ-19 ወረርሽኝ ቀውስ እነዚህን የእኩልነት ቀውሶችን አባብሷል እና የእኛን የጥቁር፣ የአገር ተወላጆች እና የቀለም ህዝቦች (BIPOC) ማህበረሰቦች ላይ ተመጣጣኝ ባልሆነ ሁኔታ ተጽእኖ አድርጎታል። በእኩልነት፣ በሕዝብ ጤና እና በማመላለሻ መቋረጫዎች ላይ የእኛን ማህበረሰብ-ተኮር ትንታኔ እና ምክሮች አካተናል።

እኩልነት ያላቸውን ተፅእኖዎችን ለመፍጠር ከማሳበረሰቡ እና ከመንግስት አጋሮች ጋር በተግባር እርምጃ ለማሳተፍ ቁርጠኝነት አለን። ቀጣይነት ባለው ትብብር ለማመላለሻ እኩልነት አብረን በጋራ እንሰራለን እና የረዥም ጊዜ ራዕይ እና መዋቅራዊ ለውጥ ለመፍጠር ምክሮቻችንን ለየሲማመ እናቀርባለን።

በአንድነት፣ የመጓጓዣ እኩልነት የሰራ ቡድን

ከሲማመ የማመላለሻ እኩልነት መታወቂያ (IDT) እና የዘር እና ማሳበራዊ ፍትኅዊነት ተነሳሽነት (RSJI) ለውጥ ቡድን የድጋፍ ደብዳቤ

ውድ የሲማመ፣ የከተማ መሪዎች እና የማህበረሰብ አጋሮች/ ባለድርሻ አካላት፡

የሲማመ የለውጥ ቡድን እና የማመላለሻ ፍትኅዊነት የውስጥ ለውጥ ክፍል ቡድን የማመላለሻ ፍትኅዊነት ማዕቀፍን ለመፍጠር፣ ተልእኮ እና ትግበራንም ለመደገፍ የተዋሃዱበት ክብር እና አላማ ነው።

ከ 2000 ዎቹ መጀመሪያ ጀምሮ፣ የሲያትል ከተማ የዘረኝነት እና የማህበራዊ ፍትህ ጉዳዮች በመንግስት ውስጥ ያሉ የማህበረሰብ ተሟጋቾች እና የለውጥ አራማጆች የጋራ የማደራጀት ጥረት እንደሚያስፈልግ አውቋል። የዘር እና ማህበራዊ ፍትህ ተነሳሽነት (RSJI) በከንቲባ ግራግ ኒኬልስ (Greg Nickels) በ2004 የተጀመረ ሲሆን ከዚያን ጊዜ ጀምሮ በእያንዳንዱ ቃለ መሃላ በገባ ከንቲባ ተረጋግጧል። ይህ ጠቃሚ የሆነ ቁራጭ ሲያትልን በከተማ አስተዳደር ውስጥ ተቋማዊ ዘረኝነትን እና ዘርን መሰረት ያደረጉ ልዩነቶችን ለማጥፋት ቃል ከገቡት የሀገሪቱ ከተሞች አንዷ አድርጓታል።

ከሌሎች የከተማ መምሪያዎች ጋር፣ የሲማመ የከተማዋን ቁርጠኝነት ለዘር እና ማሳበራዊ ፍትኅዊነት ተነሳሽነት (RSJI) ለማድመድ እና በድርጅቱ ውስጥ የለውጥ ወኪሎችን ለማዳበር **የለውጥ ቡድን** ይኖረዋል። እኛ የከተማ ተቀጣሪዎች ህዝቡን በተሻለ ሁኔታ ለማገልገል እንድንችል የሲማመ ለውጥ ቡድን በየሲማመ ስራ በቅድመ-እይታ መሰረት የእኩልነት መዛባት የቀጠለበትን ለመለየት እና ለመፍታት ይፈልጋል።

በዘር እና ማሳበራዊ ፍትኅዊነት ተነሳሽነት (RSJI) ውስጥ ካለው የሲማመ የማመላለሻ እኩልነት ፕሮግራም እ.ኤ.አ. በ2019 ለመምሪያው ለመጀመሪያ ጊዜ የማመላለሻ እኩልነት ማዕቀፍ ምክሮችን ለመሰጠት የተካካሰ የማህበረሰብ ባለድርሻ አካላት የሰራ ቡድን **የማመላለሻ እኩልነት የሰራ ቡድን (TEW)** ሰበሰበ። የሲማመ ደግሞ ከሲማመ ስራ ከእያንዳንዱ ክፍል ተወካዮች ጋር ለመተዋወቅ ከረዱት፣ በማዕቀፉ ልማት ወቅት ግብረመልስ የሰጡ እና በሲማመ አመራር እና ስራተኞች መካከል ለግንባታው፣ የማመላለሻ

እኩልነት የሰራ ቡድን (TEW)ን ድጋፍ የገነቡ የማመላለሻ እኩልነት የውስጥ ለውጥ መምሪያ ቡድን (TE-IDT) የሚባል የውስጥ ስራተኞች የሰራ ቡድንን አቋቋመ።

እብረን፣ የለውጡ ቡድኑ እና የማመላለሻ እኩልነት የጎን ለጎን መምሪያ ቡድን፣ ከድርጅቱ የተውጣጡ ለውጥ ለማምጣት ፍላጎት ያላቸው እና እኩልነትን ወደማሳደግ ቁርጠኝነት እና እኩልነትን ወደፊት ለማስኬድ የሚጋሩ በርካታ ደርዘን ስራተኛ ያቀፈ ነው።

በአብዛኛዎቹ የማመላለሻ ስርዓታችን እና ሌሎች ቦታዎች ላይ የሚታዩት የእኩልነት መጓደል ትውልዶች በጥቁር፣ የአገር ተወላጆች እና የቀለም ህዝቦች (BIPOC) ማህበረሰቦች ላይ የሚፈጸሙ የመዋዕለ ንዋይ ንፍገት፣ ህጋዊ ማግለል፣ ሰብአዊነትን ማጉደል እና ዘርን መሰረት ያደረጉ ጥቃቶች ቀጥተኛ ውጤቶች መሆናቸውን እንረዳለን። እንደ ተንቀሳቃሽ እና በሲያትል የሚኖሩ ወይም የሚሰሩ በዘር ልዩ ልዩ የሆኑ የሰራተኞች ሰብሰብ፣ የእኛን የማህበረሰብ አባላት ለወደፊት ትውልዶች የሚደሰቱበትን ጥላ በቁርጠኝነት ለመትከል በማመላለሻ እኩልነት የሰራ ቡድን ውስጥ እንቀላቀላለን። በዜጋዊ ሚናዎቻችን እራሳችንን እናኮራለን እናም የማህበረሰባችንን ጥያቄዎች የማክበር ሀላፊነታችን እንደሆነ እናያለን።

የማመላለሻ እኩልነት ማዕቀፍ የማመላለሻ ስርዓታችንን በጣም ተጋላጭ እና ኢንቨስትመንት ለተነፈጉ ጎረቤቶቻችን ወደ እውነተኛ እኩልነት የሰፈነበት እና ፍትኅዊ ንብረት ለመለወጥ በማህበረሰብ ፍላጎቶች እና ራዕይዮች ላይ የተመሰረተ መተላለፊያ ያስቀምጣል። በለውጥ ቡድኑ፣ በማመላለሻ እኩልነት የውስጥ ለውጥ ክፍል ቡድን፣ እና የሲማመ አመራር እና ስራተኞች በኩል በተቀናጀ ጥረት በማመላለሻ እኩልነት ማዕቀፍ ውስጥ የተዘረዘሩትን ሰልፎች እና የትግበራ ሰልፎችን ወደ ስራችን ለማዋሃድ እንጠባበቃለን።

በአንድነት፣
የሲማመ የለውጥ ቡድን
የሲማመ የማመላለሻ እኩልነት የጎን ለጎን መምሪያ ቡድን

የመዝገብ-ቃላት ቁልፍ ቃላት

ተጠያቂ: እየሰራችሁባቸው ባሉት ጉዳዮች በተለይም ለጥቁር፣ የአገር ተወላጆች እና የቀለም ህዝቦች (BIPOC) ማህበረሰቦች እና በሲቪክ ሂደት ውስጥ በታሪክ በውክልና ዝቅተኛ ሥፍራ የተሰጣቸው ሰዎች ፍላጎቶች እና ስጋቶች ምላሽ መስጠት።

ምንጭ: የሲያትል ከተማ ዘር እና ማህበራዊ ፍትህ ተነሳሽነት (RSJI)፣ የዘር እኩልነት መሣሪያ ሰብሰብ

ፀረ-መፈናቀል ስልቶች: ልማት በአንድ ማህበረሰብ እና/ ወይም ሰፈር ውስጥ ሲከሰት ሀብታም ድህውን ከመግፋት አኳያ እና የመፈናቀል ጫናዎች ላይ የህብረተሰቡን መረጋጋት አፅንዖት ይሰጣል። ፀረ-የመፈናቀል ስልቶች ሰዎችን ወደ ውጭ ሳይገፉባቸው በማህበረሰቦች ውስጥ መሻሻል እና ምወዳዎችን ጥያቄ ማድረግ ላይ ያተኩራሉ፣ በተለይም የጥቁር፣ የአገር ተወላጆች እና የቀለም ህዝቦች (BIPOC) ማህበረሰቦችን ማዕከል በማድረግ በሲያትል ውስጥ በታሪክ ከፍተኛ ተጽዕኖ ያሳደረባቸው የደህ በሀብታም መገፋት ሲከሰት።

ጥቁር፣ ተወላጆች እና የቀለም ህዝቦች (BIPOC): BIPOC ለጥቁር፣ የአገር ተወላጆች እና የቀለም ህዝቦች (BIPOC) የቆመ አሳጽሮት ነው። በዩናይትድ ስቴትስ ውስጥ የጥቁር/ የአፍሪካ ዲያስፖራ እና የአገሬው ተወላጅ ማህበረሰቦችን ልዩ የሚያደርጋቸው እና የተለየ የዘረኝነት እና የጽናት ልምዶችን እንዲያሳይ ያጋጠሟቸውን የዘር ተቋም የሚያሳይ ቃል ነው። የጥቁር፣ የአገር ተወላጆች እና የቀለም ህዝቦች (BIPOC) ሁሉንም ቀለም ያላቸውን ሰዎች የሚያከብር እና የእነዚያን ማህበረሰቦች ድምጾችን እድል ከፍ ለማድረግ የሚፈጥር ቃል ነው።

ምንጭ: ዘር ወደ ፊት፣ የዘር ውይይት ወደፊት ማንቀሳቀስ

መፈናቀል: ነባር ነዋሪዎች ወይም፣ ንግዶች ወይም ሌሎች ድርጅቶች ማድረግ ባይፈልጉም አሁን ካሉበት መኖሪያ ወይም አካባቢ ሲለቁ።

- **አካላዊ መፈናቀል** እንደ ማፈናቀል፣ ከቤት ማሰለቀቅ፣ ንብረት ማግኘት፣ ማገገሚያ ወይም ንብረት ማፍረስ ወይም በኪራይ ወይም በገቢ የተገደበ መኖሪያ ቤት ላይ የገቡት ቃል ኪዳኖች የሚብቃት ውጤት ነው።
- **የኢኮኖሚ መፈናቀል** ነዋሪዎች እና ንግዶች ከጊዜ ወደ ጊዜ እያሻቀቡ የሚሄድ የቤት ኪራይ ወይም የባለቤትነት ወጪዎችን መግዛት ሲያቅታቸው እና ለመልቀቅ ሲገደዱ ነው።
- **የባህላዊ መፈናቀል** ሰዎች አጠገባቸው መሆን የሚፈልጓቸው ጎረቤቶቻቸው እና ባህላዊ ተዛምዶ ያላቸው ንግዶች አካባቢውን በመልቀቃቸው ወይም ባህላዊ ተዛምዶ ያላቸው ንግዶች ወይም ተቋማት እራሳቸው ከዚያ ሲለቁ የሚሆን መፈናቀል ነው።

ምንጭ: ዩሲ በርክሌይ (UC Berkeley) የከተማ መፈናቀል ፕሮጀክት

በእኩልነት እና ፍትሃዊነት: በእኩልነት የተመሳሳይነት መለኪያ ነው። እኩልነት በዘር፣ በጾታ፣ በመደብ/የይዘታ ክፍል እና ሌሎች ተለዋዋጭ ሁኔታዎችን አቋርጦ የፍትሃዊ እንክብካቤ፣ እድሎች እና ውጤቶች መለኪያ ነው። ይህ ልዩነት ጠቃሚ ነው። ፍትሃዊ ለመሆን ሁሉንም ሰው በአንድ አይነት (እኩል) መንከባከብ እንዲለብን ተነግሮናል፤ ሆኖም፣ ተቋማዊ እና የመዋቅራዊ ዘረኝነትን የቆየ ውርስ ስንገነዘብ የተለያዩ ሰዎች እና ማህበረሰቦች የተለያዩ ግብአቶች (እኩልነት) እንደሚያስፈልጋቸው እንረዳለን። እኩልነት ያለው ለማድረግ፣ ሰዎች እና ማህበረሰቦች መሰረታዊ ፍላጎቶቻቸውን እንዲያሟሉ እና አቅማቸውን እንዲደርሱበት የሚረዱ የተለየ የሚያደርጋቸውን ልዩ ግብአቶችን እናቀርባለን። የተጨማሪው ቡድን በተገዳበት የሚቆይ ከሆነ ተመሳሳይነት ሁልጊዜ እኩልነት አይደለም።

ምንጭ: አላኒ ኬይስ (Ellany Kayce)። የመጓጓዣ እኩልነት የሰራ ቡድን አባል።

የአገራዊ ተወላጆች: በሰሜን አሜሪካ፣ ሃዋይ እና ፓሲፊክ ደሴቶች ራስን በራስ የመወሰን መብታቸው የጀመረው አሜሪካ (US) ከመመስረቱ በፊት በባህላዊ እና በፖለቲካ መልኩ እራሳቸውን የሚወሰኑ ቡድኖች ናቸው።

ምንጭ: የአገራዊ ተወላጆች: ለአራተኛው ብሄራዊ የአየር ንብረት ግምገማ ቃላቶች

የግለሰብ ዘረኝነት: ስለ አንድ ግለሰብ ወይም ቡድን በዘር ላይ የተመሰረተ ቅድመ-ፍርድ፣ አድልዎ፣ አመለካከቶች። ዘረኝነት በግለሰቦች ላይ የሚያሳድረው ተጽእኖ የነጭ ሰዎች ልዩ መብትን እውስጣቸው መያዝ እና የቀለም ሰዎች ጭቆናን እውስጣቸው ማመቅ ናቸው።

ምንጭ: የሲያትል ከተማ ዘር እና ማህበራዊ ፍትህ ተነሳሽነት (RSJI)፣ የዘር እኩልነት መሣሪያ ሰብሰብ

ተቋማዊ ዘረኝነት: ባብዛኛው ሆነ ተብሎ ሳይሆን ወይም ባለማወቅ ለነጭ ጥቅም እና ለቀለም ሰዎች ጉዳት የሚሰሩ ድርጅታዊ ፕሮግራሞች፣ ፖሊሲዎች፣ ወይም አካሄዶች።

ምንጭ: የሲያትል ከተማ ዘር እና ማህበራዊ ፍትህ ተነሳሽነት (RSJI)፣ የዘር እኩልነት መሣሪያ ሰብሰብ

LGBTQIA+: ሴት ለሴት ጥምር፣ የወንድ ከወንድ፣ ሁለትዮሽ ጥምር፣ ከምንኛውም ጾታ ጋር፣ ኢመደበኛ ጾታ፣ ሥርዓተ-አልባ ጾታ፣ ጤነኛ ያልሆነ ጾታ፣ ጾታ ያልተለየ፣ ጾታ የለሽ፣ የጾታ ስሜት የለሽ እና የተለመደ አጋር ማህበረሰብ ምህጻረ ቃል።

ምንጭ: የኢሊኖይ ዩኒቨርሲቲ ስፕሪንግፊልድ፣ የሥርዓተ-ጾታ እና የጾታ ግንኙነት ተማሪ አገልግሎቶች

የረጅም ርቀት እቅድ ማውጣት: ግቦችን፣ ስልቶችን እና የአተገባበር እርምጃዎችን የሚያካትት የወደፊት ራዕይን ለመፍጠር ሂደት።

ባለብዙሞዴል: ሰዎች የእኛን የመጓጓዣ ዘዴ የሚጠቀሙባቸውን የተለያዩ መንገዶች ማለትም እንደ መራመድ፣ ብስክሌት መጋለብ፣ የሕዝብ ማመላለሻ መውሰድ ወይም የጭነት መኪና ወይም የግል አውቶሞቢል መንዳትን ይመለከታል። እንዲሁም ከአንድ በላይ ሁነታን የሚጠቀም ጉዞን ሊያመለክት ይችላል። ለምሳሌ ወደ አውቶቡስ ማቆሚያ መሄድ እና ከዚያም ወደ መድረሻዎ አውቶቡስ መውሰድ። የአብዛኛዎቹ ግለሰብ ጉዞዎች ከአንድ በላይ ሁኔታን ያካትታሉ።

የህዝብ ክፍት ቦታ: ክፍት እና ለሁሉም ሰዎች ተደራሽ የሆኑ ቦታዎች፣ የህዝብ የመንገድ መብትን ጨምሮ (ለምሳሌ፣ ጎዳናዎች፣ የአግረኛ መንገዶች፣ አደባባዮች፣ መናፈሻዎች እና የግል ይዘታ ያልሆኑ አደባባዮች)።

የዘረኝነት እኩልነት:- በአንድ ሰው ዘር ላይ ተመሰርተው ማህበራዊ፣ ኢኮኖሚያዊ እና ፖለቲካዊ የማይተነበዩ እድሎች።

ምንጭ: የሲያትል ከተማ ዘር እና ማህበራዊ ፍትህ ተነሳሽነት (RSJI)፣ የዘር እኩልነት መሣሪያ ሰብሰብ

የዘረኝነት ያለ እኩልነት: የአንድ ሰው ዘር የማህበራዊ፣ ኢኮኖሚያዊ እና ፖለቲካዊ ዕድሎችን እና ውጤቶቹን መተንበይ ሲችል።

ምንጭ: የሲያትል ከተማ ዘር እና ማህበራዊ ፍትህ ተነሳሽነት (RSJI)፣ የዘር እኩልነት መሣሪያ ሰብሰብ

የመንገድ መብት: በአግረኞች እና በተሽከርካሪዎች ለሚደረግ የህዝብ ጉዞ ዋና ዓላማ በህጋዊ መንገድ የተቋቋመ አንድ ቁራጭ መሬት።

ዘረኝነት: ጭፍን ጥላቻ፣ የራስን ዘር የበላይ ዘር ነው ብሎ በማመን በተለየ ሌላ ዘር በሆነ ሰው ላይ የሚደርስ መድልዎ። የዘር ጭፍን ጥላቻ + ሥርዓታዊ ኃይል = ዘረኝነት።

ምንጭ: መደበኛ መዝገብ ቃላት፣ የቀመር ምንጭ: ዶ/ር ሮቢን ዲክሽን።

RSJI: የሲያትል ከተማ የዘር እና ማህበራዊ ፍትህ ተነሳሽነት (RSJI) በከተማ አስተዳደር ውስጥ ተቋማዊ ዘረኝነትን እና ዘርን መሰረት ያደረጉ ልዩነቶችን ለማሰወገድ ከተማ አቀፍ ጥረት ነው። RSJI ዘረኝነትን ለመቋቋም በሲቪል መብቶች እንቅስቃሴ እና በሲያትል ውስጥ ያሉ ግለሰቦች እና ቡድኖች በሚያደርጉት ጥረት ላይ ይገነባል። የተነሳሽነቱ የረዥም ጊዜ ግብ በማህበረሰባችን ውስጥ ዘርን መሰረት ያደረጉ ልዩነቶችን የሚፈጥረውን ከሥር የተዘረጋ ስርአቱን መቀየር እና የዘር እኩልነትን ማረጋገጥ ነው።

ምንጭ: የሲያትል ከተማ የዘር እና ማህበራዊ ፍትህ ተነሳሽነት

የሲማመ: የሲያትል የማመላለሻ መምሪያ።



መዋቅራዊ ዘረኝነት: ከነጭ ማህበረሰቦች ጋር ሲነፃፀሩ ለቀለም ማህበረሰቦች አሉታዊ ውጤቶችን እና ሁኔታዎችን የሚያመጣ እና ያም የሚሆነው ታሪካዊ እና ባህላዊ የዘረኝነት ማዕቀፍ ሁኔታዎች ውስጥ የሚከሰት የብዙ ተቋማት ፖሊሲዎች፣ ልምዶች እና ፕሮግራሞች መስተጋብር ነው።

ምንጭ: የሲያትል ከተማ ዘር እና ማህበራዊ ፍትህ ተነሳሽነት (RSJI)፣ የዘር እኩልነት መሣሪያ ሰብሰብ

ያልተቀላቀሉ ክልሎች: እነዚህ ክልሎች - ዋይት ሴንተር፣ ሰካይዌይ፣ ሪቨርተን-ቡልቫርድ ፓርክ እና ምስራቅ ሬንተን ሃይላንድን ጨምሮ፣ በአሁኑ ጊዜ በሲያትል ከተማ ወይም በኪንግ ካውንቲ ውስጥ በሌላ ከተማ ውስጥ ያልተካተቱ ነገር ግን ያሉ ቦታዎችን ያጠቃልላሉ።

ተጋላጭ ማህበረሰቦች: በመንግስት ተቋማት በታሪክ እና በአሁኑ ጊዜ የተሰረዙ፣ ሆን ተብሎ የተገለሉ፣ እና/ወይም

የመዋዕለ ንዋይ ንፍገት የተደረገባቸው ማህበረሰቦች። የሲማመ የማመላለሻ እኩልነት መርሃ ግብር እና የማመላለሻ እኩልነት የሰራ ቡድን የሚከተሉትን ያጠቃልላል:

- የጥቁር፣ የእገር ተወላጆች እና የቀለም ህዝቦች (BIPOC) ማህበረሰቦች
- ዝቅተኛ ገቢ ያላቸው ማህበረሰቦች
- አዲስ ሰፋሪ እና ሰደተኛ ህዝቦች
- የሀገር ተወላጅ ማህበረሰቦች
- በአካል ጉዳተኝነት የሚኖሩ ሰዎች
- LGBTQIA+ ሰዎች
- የቤት እጦት ወይም በመኖሪያ ቤት ስጋት ያጋጠማቸው ሰዎች
- ሴቶች እና በሴትነት የሚለዩ ህዝቦች
- ወጣቶች
- እያረጁ ያሉ አዋቂዎች
- ቀደም ሲል ታሰረው የነበሩ ግለሰቦች
- የተፈናቀሉ እና/ወይም ከፍተኛ የመፈናቀል ስጋት ያለባቸው ሰፈሮች

ገበታ በኃይል ተንቀሳቃሽነት ላይ

የማህበራዊ ማንነት ምድቦች	የተለየ ማህበራዊ ልዩ መብት ያላቸው ቡድኖች	የድንበር ማህበራዊ ቡድኖች	የታለመደባቸው ማህበራዊ ቡድኖች	ከሰልጣን ጋር አድልዎ/"ቅጽል የተለጠፈባቸው"
ዘር	ነጭ/ኮከኬያን	ባለሁለት ዘር/ብዙሃዊ ዘር	ኤሰያዊ፣ ጥቁር፣ ላቲንክስ፣ ተወላጅ/ አገር በቀል	ዘረኝነት
ጾታ/ወሲብ	ሲወለድ ወንድነት የተሰጠው	የተመሳጠረ ጾታ	ስትወለድ ሴትነት የተሰጣት	የጾታ መድልዎ
ጾታ	ሥርዓተ-ጾታን የሚያሟላ (የጾታ ተመሳሳይነት - Cisgender)፣ እንደ ወንድ ወይም ሴት መታወቅ	አሻሚ ጾታ፣ ጾታ ያልታወቀ/ች፣ ጾታ የለሽ	ከጾታ/ው ጋ ያልተሰማማ፣ ግራ የተጋባ ጾታ፣ የተመሳጠረ ጾታ፣ አሻሚ ጾታ፣ ጾታ የለሽ	የተለያየ ጾታ ፍርሃት/ የተለያየ ጾታ ጭቆና
የጾታ ዝንባሌ	ከተቃራኒ ጾታ ጋር ግብረ-ሥጋ የሚፈጽሙ/ የምትፈጽሙ	ሁለትዮሽ የጾታ ጥምር፣ ጾታ ያልታወቀ/ች፣ ሴት ለሴት ጥምር፣ የወንድ ከወንድ፣ አጠያያቂ፣ በጾታ የማትሳብ/ የማይሳብ (የጾታ ፍላጎት የለሽ/ የማፍቀር ስሜት የለሽ)፣ በብዙ ዓይነት ጾታ መሳተፍ	ሁለትዮሽ የጾታ ጥምር፣ ጾታ ያልታወቀ/ች፣ ሴት ለሴት ጥምር፣ የወንድ ከወንድ፣ አጠያያቂ፣ በጾታ የማትሳብ/ የማይሳብ (የጾታ ፍላጎት የለሽ/ የማፍቀር ስሜት የለሽ)፣ በብዙ ዓይነት ጾታ መሳተፍ	ከተቃራኒ ጾታ ጋር ግብረ-ሥጋ የሚፈጽሙ/ የምትፈጽሙ፣ አንዲያ ጾታ ፍርሃት
ማህበራዊ አቋም/ ክፍል	ሀብታም፣ የበላይ ክፍል	መካከለኛ የኑሮ ክፍል	ሠርቶ አዳሪ ክፍል፣ ድሃ፣ ዝቅተኛ ገቢ ያለው	የመደብ/ የክፍል መድልዎ
ችሎታ/አካል ጉዳተኝነት	ለጊዜው ቻይ አካል ያለው	በጊዜያዊ የአካል ጉዳተኝነቶች እና/ወይም "የማይታይ" አካል ጉዳተኛ የሆኑ ሰዎች	አካል ጉዳተኞች ሰዎች (ብዙውን ጊዜ በአካል ተለይተው ይታወቃሉ)	የችሎታ መድልዎ
ሃይማኖት	ፕሮቴስታንት፣ ክርስቲያን	የሮማን ካቶሊክ (በታሪካዊ)፣ መንፈሳዊ	አይሁዳዊ፣ ሙስሊም፣ ሂንዱ፣ አለአማኝ/ አምላክ የለሽ	የሃይማኖት ጭቆና/ አለመቻቻል
ዕድሜ/ትውልዳዊ	አዋቂዎች (እድሜ 35-55)	ወጣት አዋቂዎች (እድሜ 25-35)	ሽማግሌዎች (55+) እና ጎረምሶች/ህጻናት (25 እና ከዚያ በታች)	የዕድሜ መድልዎ / የአዋቂ ዕድሜ መድልዎ

ማስታወሻ - አንድ ክፍል እንደ አንድ ማንነት ወይም እንደ አንድ የእራሰዎ አካል ሆኖ መግባት አይችሉም። ማንነቶቻዎ ሁሉም በአንድ ጊዜ አብረው ይሰራሉ። የእርስዎ ልምድ በበርካታ የማህበረሰብ ጭቆና ውስጥ ባሉ የማንነት መስተጋብር ላይ የተመሰረተ ነው።

ምንጭ: የእኩልነት ቢሮ፣ የኮሎራዶ ዩኒቨርሲቲ፣ የጭቆና አሰላጭ

ዋናው ማጠቃለያ

የማመላለሻ እኩልነት ማዕቀፍ (TEF) በጥቁር፣ የአገር ተወላጆች እና የቀለም ህዝቦች (BIPOC) ማህበረሰቦች፣ እንዲሁም በታሪክም ሆነ በአሁኑ ጊዜ በመንግሥት ዝቅተኛ የመዋዕለ ንዋይ የተደረገባቸው ማህበረሰቦች ላይ ከፍተኛ ተጽዕኖ በሚያሳድሩ ፖሊሲዎች፣ ፕሮግራሞች እና ፕሮጀክቶች ላይ የእኩልነት ቅድሚያ የሚሰጣቸውን ነገሮች ከግምት ውስጥ በማስገባት እንደ የሲያትል የትራንስፖርት መምሪያ (SDOT) መመሪያ ስነ-ምግባር የሚያገለግል በማህበረሰብ የሚመራ ራዕይ ነው። እነዚህም ዝቅተኛ ገቢ ያላቸው፣ ሰደተኞች፣ አዲስ ሰፋሪዎች፣ በአካል ጉዳተኝነቶች የሚኖሩ ሰዎችን፣ LGBTQIA+ ሰዎች፣ ቤት አጦች ወይም የመኖሪያ ቤት ስጋት እያጋጠማቸው ያሉ፣ ሴቶች እና በሴትነት የሚለዩ ሰዎች፣ ወጣቶች፣ በዕድሜ እየገፉ ያሉ ጎልማሶች፣ ቀደም ሲል በእስር ላይ የነበሩ እና ለከፍተኛ አደጋ የተጋለጡትን ወይም የተፈናቀሉ ማህበረሰቦች ያጠቃልላል።

የማመላለሻ እኩልነት ማዕቀፍ (TEF) ለሲማመ ውሳኔ ሰጪዎች፣ ሰራተኞች፣ ባለድርሻ አካላት፣ አጋሮች እና ለበለጠው ማህበረሰብ እንደ ፍጥ ካርታ ተጠቅመው በትብብር እኩልነት ያለው የማመላለሻ ስርዓት እንዲፈጠሩ ነው። ከሲያትል ከተማ የዘር እና የማህበራዊ ፍትህ ተነሳሽነት (RSJI) ግንባታ በመነሳት፣ የማመላለሻ እኩልነት ማዕቀፍ (TEF) በእኛ የማመላለሻ ስርዓታችን ውስጥ በተቋማዊ ዘረኝነት ምክንያት ያሉትን ልዩነቶች ያመለክታል። በማመላለሻ እኩልነት የሌላቸው ማህበረሰቦችን የመቀልበስ ልምድ ለመጀመር ቁልፍ፣ በመንግሥት ፖሊሲዎች እና አሠራሮች ውስጥ የዘር እኩልነት ማዕቀፍ ማካተት ነው።

የTEF ልማት ሂደትን በፀደይ 2019 ጀምረናል እና የሚከተሉትን አካትተናል፡

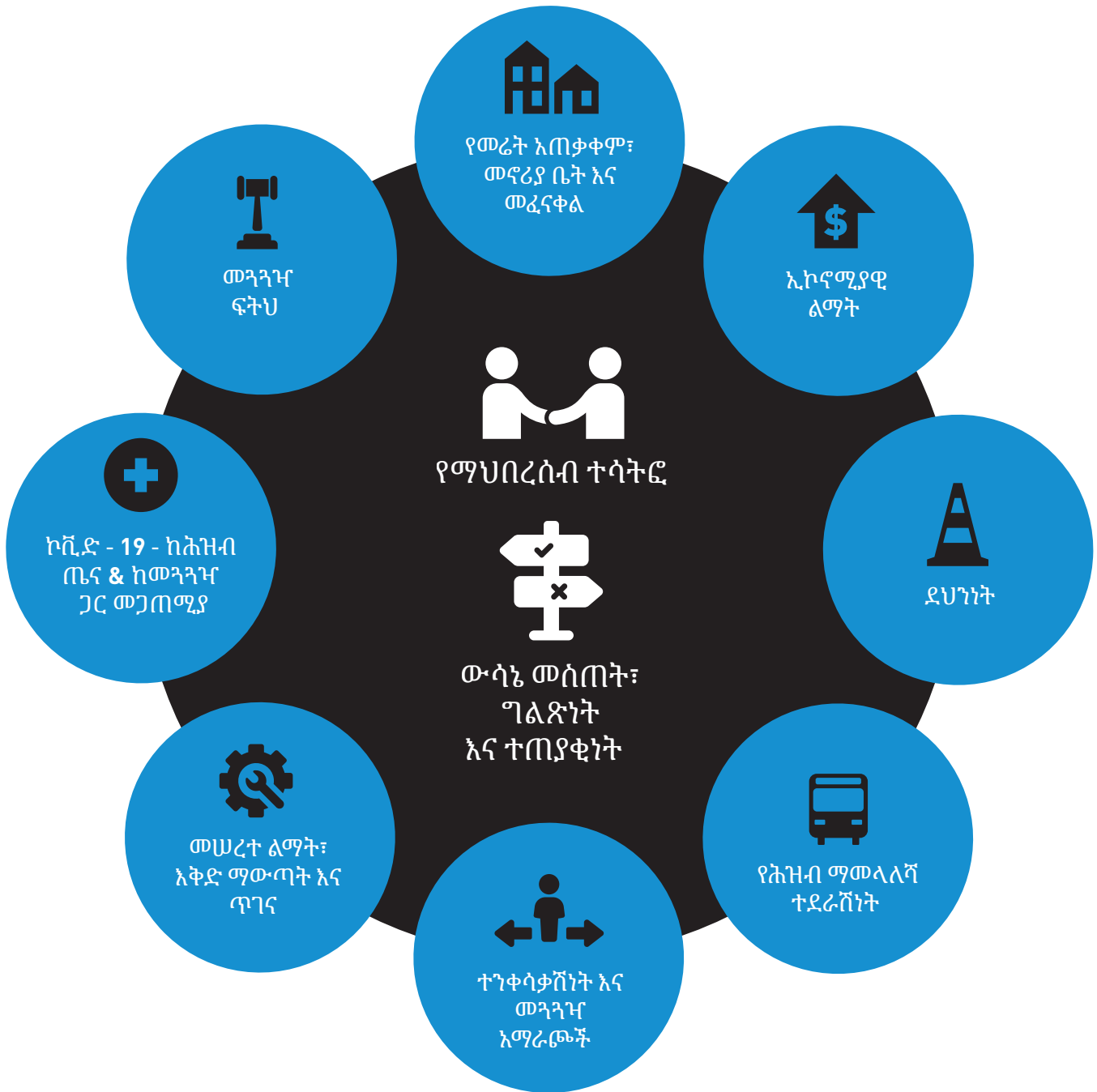
- የሲማመ ሰራተኞች፣ በሲማመ የማመላለሻ እኩልነት ፕሮግራም የሚመሩ፣ ከማመላለሻ እኩልነት የጎን ለጎን ክፍል ቡድን (TE-IDT) ተሳትፎ ጋር
- ከዚህ በታች እንደተገለጸው፣ የማመላለሻ እኩልነት የሰራ ቡድን (TEW)
- ካያ ስትራቴጂክ ኤል ኤል ሲ (KAYA strategik LLC)፣ የሴቶች አናሳ ንግድ ድርጅት (WMBE) አማካሪ ተወካይ ድርጅት

በማመላለሻ እኩልነት በጣም የተጎዱትን ሰዎች ድምጽ ማዕከል በማድረግ፣ ሲማመን በእኩልነት-ተኮር የሰልት ምክሮችን በማቅረብ በማዕቀፉ ውስጥ ለማካተት የማመላለሻ እኩልነት የሥራ ቡድን (TEW) በጎላጩነት ተሰይሟል። TEW ከጥቁር፣ የአገር ተወላጆች እና የቀለም ህዝቦች (BIPOC) ማህበረሰቦች ጋር እና በመንግሥት ኢንቨስት ካልተደረገባቸው ማህበረሰቦች ጋር ግላዊ እና ሙያዊ ግንኙነት ያላቸው 10 የማህበረሰብ አባላትን ያቀፈ ነው። የTEW አባላት ለተሳትፎአቸው ዋጋ ዕውቅና በመስጠት የአበል ክፍያ ተሰጥቷቸዋል።

የTEW አባላት ሁለት መሠረታዊ የእኩልነት ሰልት አካላትን እና ስምንት የሰልት ነጂ ሀይሎችን ለይተዋል። እያንዳንዳቸው የእሴት መግለጫ እና የመከሩ ሰልቶችን ያካትታል። እነዚህ በTEW አባላት የተዘጋጁት በTEW ከሚመራው የማህበረሰብ ማደረስ ሂደት በተገኘ ግብረ መልስ ከህብረተሰቡ ጋር የተመከሩ የእኩልነት ሰልቶችን ለማጣራት ነው።

እ.ኤ.አ. በ2021፣ የሲማመ እና የማመላለሻ እኩልነት የሰራ ቡድን (TEW) ማህበረሰቦችን እና ሌሎች የከተማ መምሪያዎችን እና የማመላለሻ ተወካዮችን እንደ ተፈላጊነታቸው በማሳተፍ የትግበራ እቅድ አካልን ለማመላለሻ እኩልነት ማዕቀፍ (TEF) በጋራ ማሳደግ ቀጥለዋል። የሲማመ የማመላለሻ እኩልነት መርሃ ግብር ከሲማመ ጋር እንደቡድን ለማመላለሻ እኩልነት የሰራ ቡድን (TEW) የረዥም ጊዜ መዋቅር እና ራዕይ ላይ በመተባበር ለTEW የአቅም ግንባታ ድጋፍ መስጠቱን ቀጥሏል።

የመጓጓዣ እኩልነት ማዕቀፍ





ማዕቀፍ ከፍል I: እሴቶች እና ስልቶች

የማመላለሻ እኩልነት ማዕቀፍ (TEF) በማመላለሻ እኩልነት የሰራ ቡድን (TEW) አባላት ተለይተው የሚታወቁ እና በጋራ የተገነቡ የእኩልነት ስልቶችን ያካትታል። ማመላለሻ እኩልነት የሰራ ቡድን (TEW) የማመላለሻ እኩልነትን ለማስገኘት ምስራ የሆኑትን ሁለት መሰረታዊ የሰልት መሠረተ ነገሮችን እና ስምንት የእኩልነት ሰልት ነጂዎችን ገልጿል፤ የጥቁር፣ የአገር ተወላጆች እና የቀለም ህዝቦች (BIPOC) ማህበረሰቦችን እና በታሪክ እና በአሁኑ ጊዜ በመንግሥት በዝቅተኛ መዋዕለ ንዋይ ውስጥ የነበሩትን ሰዎች ድምጽ ያማክላል።



የማህበረሰብ ተሳትፎ

በማህበረሰብ ተሳትፎ ላይ የTEW እሴት መግለጫ: የማህበረሰብ ተሳትፎ ከማህበረሰብ አቀፍ ድርጅቶች ጋር ትብብር እና አጋርነት የሚያደርግበት ሁለንተናዊ እና ቀጣይነት ያለው ግንኙነት ግንባታ ሂደት ነው እና ግለሰቦች በተቋማዊ እና መዋቅራዊ ዘረኝነት በጣም ከተጎዱ ማህበረሰቦች እና ግለሰቦች ጋር ለባህል ተዛማጅነት ያለው የግንዛቤ ማስጨበጫ እና የተሳትፎ ስልቶች አስፈላጊ ናቸው ብለን እናምናለን።

ለማህበረሰብ ተሳትፎ የTEW እኩልነት ስልቶች

- **1 - የማህበረሰብ ተሳትፎ እንደ መደበኛ ተግባር:** እና ቀጣይነት ያላቸውን ያለፉትን ሪፖርት፣ ዝመናዎች፣ እና ትምህርትን ጨምሮ የግብረመልስ ምልልስ ተፅእኖ የደረሰባቸው የጥቁር፣ የአገር ተወላጆች እና የቀለም ህዝቦች (BIPOC) እና ተጋላጭ ማህበረሰቦችን በሲማመ ውስጥ የማህበረሰብ ተሳትፎን እንደ መደበኛ ልምምድ ማካተት ነው። የተሳካ የተሳትፎ ሂደት የማህበረሰቡ ድርጊቶች እንዴት እውነታዊ ውጤቶች ግልጽነትን እንዳገኙ ያካትታል።
- **2 - የእቅም ግንባታ:** የጥቁር፣ የአገር ተወላጆች እና የቀለም ህዝቦች (BIPOC) እና ተጋላጭ ማህበረሰቦችን ከመቅረቡ በፊት፣ ከሰማመ ጋር በመተባበር የማህበረሰቡን ተሳትፎ ለማካሄድ ሲማመ ለማህበረሰብ ተኮር ድርጅቶች እና የBIPOC ግለሰቦች የእቅም ግንባታ ድጋፍ ለማግኘት እና ለመስጠት የሚፈልገውን ትርጉም ያለው ተሳትፎ ደረጃ ግምት ውስጥ እንደሚያስገባ። የእቅም ግንባታ የግንዛቤ ድጋፍን፣ ቴክኒካል እርዳታን፣ የፕሮጀክት መመሪያን እና የማህበረሰቦችን የማመላለሻ እውታር እና ስርዓትን የማስሰ እውቀትን ማሳደግን ያካትታል።
- **3 - ሽርክና እና ውስጣዊ አተገባበር:** ቀጣይነት ያለው ሽርክናዎችን መፍጠር እና ማህበረሰብን መሠረት ካደረጉ ድርጅቶች እና የእያንዳንዱ ማህበረሰብ አባላት ከጥቁር፣ የአገር ተወላጆች እና የቀለም ህዝቦች (BIPOC) እና በባህላዊ አግባብ እና ትርጉም ባለው ተሳትፎ ላይ ተጋላጭ ማህበረሰቦች መመሪያ መቀበል፣ ይህ የሲማመ ተቋማዊ ዘረኝነት የማመላለሻ እኩልነት አለመኖርን እንዴት እንደሚጎዱ ከከተማው ከዘር እና ማህበራዊ ፍትህ ተነሳሽነት እሴቶች ጋር እራሱ እውቅና መስጠት እና እራሱንም ማስተማር እንዳለበት ያጠቃልላል።
- **4 - እምነትን እና ጊዜን መገንባት:** በሁሉም የሲማመ የፕሮጀክት ደረጃዎች፣ የዕቅድ ደረጃን ጨምሮ ተጽዕኖ የደረሰባቸውን ማህበረሰቦች ለማሳወቅ እና ለፕሮጀክት ፍቺ ግብረመልስ ለመስጠት ለማህበረሰብ ተሳትፎ በጀት ማውጣት እና ጊዜን መገንባት። በአንድ ፕሮጀክት ምዕራፍ መጀመሪያ እና በተደጋግሞ ሂደት ውስጥ በታሪክ እና በአሁኑ ጊዜ በመንግስት ከተገቢው በታች መዋዕል ንዋይ የተደረገላቸው ማህበረሰቦች ጋር በመሳተፍ እምነትን ማሳደግ እና ማህበረሰቦች በተሳትፎ ሂደት ውስጥ በቀላሉ እንዲረዱ እና ሙሉ በሙሉ እንዲሳተፉ ትምህርታዊ መሳሪያዎችን ማቅረብ።



ውሳኔ አሰጣጥ፣ ግልጽነት እና ተጠያቂነት

በውሳኔ አሰጣጥ፣ ግልጽነት እና ተጠያቂነት ላይ የማመላለሻ እኩልነት የሥራ ቡድን (TEW) እሴት መግለጫ፡ በማመላለሻ እኩልነት ላይ ግልጽ እና ሁሉን ያካተተ ውሳኔ መስጠት ማለት መረጃ በባህላዊ ተደራሽነት መሆን አለበት ብለን እናምናለን እናም የጥቁር እና የጥቁር፣ የአገር ተወላጆች እና የቀለም ህዝቦች (BIPOC) ማህበረሰቦች እና ሆን ተብሎ የተገለሉ ሰዎች ድምጾች የተማከሉ እና በሲቪክ ተሳትፎ ሂደት ውስጥ ለመሳተፍ የተማሩ ናቸው ብለን እናምናለን።

በውሳኔ አሰጣጥ፣ ግልጽነት እና ተጠያቂነት ላይ የTEW የእኩልነት ስልቶች

- **1 - የማመላለሻ እኩልነት የሥራ ቡድን (TEW)፡** የማመላለሻ እኩልነት የሥራ ቡድን (TEW) በየሲማመ ውስጥ እንደ ቋሚ ተቋማዊ አማካሪ አካል ሆኖ አሳቢ፣ አካታች እና እኩልነት ያለው ውሳኔዎችን ለማድረግ ንቁ እርምጃዎችን በመውሰድ መምሪያውን ይመራል። የTEW አባላት የገንዘብ ማካካሻ ሊደረግላቸው ይገባል እና ጥቁር፣ የአገር ተወላጆች እና የቀለም ህዝቦች (BIPOC) የሚላቸውን የማህበረሰብ አባላት እና በታሪክ በመንግስት ያልተካተቱ ማህበረሰቦችን ማካተት አለባቸው።
- **2 - ውክልና፡** የሲማመ አመራር፣ የሰው ሃይል እና የአማካሪ ተቆጣጣሪ ቡድኖች በታሪክ እና በአሁኑ ጊዜ በሲያትል ከተማ ለመሰራት፣ ለማምለክ፣ ለመጫወት፣ ለመማር እና ለመኖር ተደራሽ የሚያደርጉ የጥቁር፣ የአገር ተወላጆች እና የቀለም ህዝቦች (BIPOC) እና ተጋላጭ ማህበረሰቦችን ልዩነት ያንጸባርቃሉ፤ ይህ ከከተማው እና ከከተማው ካልተቀላቀሉ ክልሎች የተፈናቀሉ ማህበረሰቦችን ያካተተ የሰው ኃይል ማፍራትን/ ማልማትን ያካትታል። ከጥቁር፣ የአገር ተወላጆች እና፣ የአገር ተወላጆች እና የቀለም ህዝቦች (BIPOC) እና ከተጋላጭ ማህበረሰቦች የህይወት ተሞክሮዎች እና አመለካከቶች በውሳኔ አሰጣጥ ሂደት ውስጥ መካተታቸውን ለማረጋገጥ የሲማመ ስራተኞች፣ የአመራር እና የአማካሪ ቦርዶች ውክልና አስፈላጊ ናቸው።
- **3 - አመራር፡** የሲማመ አመራር የጥቁር፣ የአገር ተወላጆች እና የቀለም ህዝቦች (BIPOC) ማህበረሰቦችን ልዩነት ብቻ ማንጸባረቅ የለበትም ነገር ግን አንኳር እምነቶችን ወደዘር እኩልነት ማካተት አለበት። በተጠያቂነት መያዝ እና ተቋማዊ ዘረኝነትን እና የማመላለሻ ኢእኩልነትን ለማጥፋት ያለውን የቁመና አቀማመጡንም መጠቀም አለበት።
- **4 - የግልጽነት ባህል፡** በጥቁር እና የጥቁር፣ የአገር ተወላጆች እና የቀለም ህዝቦች (BIPOC) እና በተጋላጭ ማህበረሰቦች ላይ ተጽዕኖ ያሳደረውን የማመላለሻ ስርዓት ኢእኩልነትን ለማስተካከል ዕውቅና መስጠት እና ኢእኩልነትን ለማስተካከል ጥረት ማድረግ እና ባህላዊ አግባብነት ያላቸውን ግንኙነቶችን፣ በመንግስት የውሳኔ አሰጣጥ ሂደቶች ላይ ማህበረሰቦችን ማስተማርን እና ለሲማመ እና ለማህበረሰቡ ተጨባጭ ተሰፋዎችን ማዘጋጀትን ያካተተ የግልጽነት ባህል በመፍጠር እምነትን እንደገና ለመገንባት።
- **5 - መረጃ፡** የጥቁር፣ የአገር ተወላጆች እና የቀለም ህዝቦች (BIPOC) እና ተጋላጭ ማህበረሰቦች ያልተመጣጠነ ሸክም እንዲይገጥማቸው እና ከገቢ ወጪ ጋር በተያያዘ በመረጃ የተደገፈ ውሳኔዎች በአዎንታዊ መልኩ ማህበረሰቡን እንዲጠቅሙ ለማድረግ፣ በማመላለሻ የድርጅት ተወካዮች መካከል የመረጃ ምዘና እና ግልፅ የመረጃ መጋራትን ማስተባበር።
- **6 - የእኩልነት መሣሪያ፡** ከዘር እና የማህበራዊ ፍትህ ተነሳሽነት (RSJI) የእኩልነት መሣሪያ በመገንባት እና በማመላለሻ እኩልነት የሰራ ቡድን መሪነት፣ እንደ መሳሪያ ፕሮጀክቶችን መከተላቸውን ለማረጋገጥ የሲማመን የእኩልነት ማረጋገጫ ዝርዝር መፍጠር እና የRSJI መመሪያን የሚያሟላ አካታች የማህበረሰብ ተሳትፎ ሞዴልን ማካተት።



የመሬት አጠቃቀም፣ መኖሪያ ቤት እና መፈናቀል

በመሬት አጠቃቀም፣ መኖሪያ ቤት እና መፈናቀል ላይ የTEW እሴት መግለጫ፡- ዝቅተኛ ገቢ ላላቸው፣ BIPOC፣ እካል ጉዳተኛ ማህበረሰቦች እና ቤተሰቦች በከተማ ውስጥ ለመኖር የመሬት አጠቃቀም እና የመኖሪያ አማራጮች መደገፍ እና እንቅፋቶችን መቀነስ አለባቸው ብለን እናምናለን። የረዥም ጊዜ እቅድ ፈጣን፣ ቁጥጥር ያልተደረገበት ልማት ዝቅተኛ ገቢ ባላቸው የ BIPOC ማህበረሰቦች ላይ በታሪካዊ እና በአሁኑ ጊዜ ለመሰራት፣ ለማምለክ፣ ለመጫወት፣ ለመማር እና ለመኖር የሲያትል ከተማን ያገኙ ማህበረሰቦች ላይ የሚያደርሱትን የቅርቡ አሉታዊ ተጽእኖዎችን መቀነስ አለበት። የከተማ ፕላን ፖሊሲዎች በከተማው እኩልነት ያለው ልማት ተነሳሽነት ውስጥ ለጥቁር፣ የአገር ተወላጆች እና የቀለም ህዝቦች (BIPOC) ማህበረሰቦች ተጠያቂ መሆን አለባቸው ብለን እናምናለን።

በመሬት አጠቃቀም፣ መኖሪያ ቤት እና መፈናቀል ላይ የTEW የእኩልነት ሰልፋቶች፡-

- **1 - በዋጋ ተመጣጣኝ መኖሪያ ቤት፡** ዘረኝነትን መሰረት ያደረገ የመኖሪያ ቤት ፖሊሲዎች በክልላችን እድገት ተጠናክረው እየተሰጣጠሩ በመሆናቸው፣ ሁሉ አቀፍ የዞን ክፍፍል ፖሊሲዎች ጥቁር፣ የአገር ተወላጆች እና የቀለም ህዝቦች (BIPOC) እና ተጋላጭ ማህበረሰቦች የሚያጋጥሟቸውን በዋጋ ተመጣጣኝ የመኖሪያ ቤቶች አጥረት እና የመፈናቀል አደጋዎችን መፍታት አለባቸው።
- **2 - የማመላለሻ እድገትን ማቆላለፍ፡** የማመላለሻ እድገት የጥቁር፣ የአገር ተወላጆች እና የቀለም ህዝቦች (BIPOC) እና ለተጋላጭ ማህበረሰቦች መፈናቀል ቀስቃሽ ምክንያት እንደመሆኑ፣ ፀረ-መፈናቀል ፖሊሲዎች ቀዳሚ የከተማ እና የማመላለሻ እቅድ መሆን አለባቸው።
- **3 - የህዝብ እና የግል መጓጓዣ አማራጮች፡** የልማት እቅድ እቅድ ሲወጣ የጥቁር ፣ የአገር ተወላጆች እና የቀለም ህዝቦች (BIPOC) እና ተጋላጭ ማህበረሰቦች በሠፈራቸው ልማት ስለሚከሰት እኩል ተደራሽ ፍትሃዊ የሆነ የህዝብ እና የግል የማመላለሻ አማራጮችን እንዲያገኙ በከተማ አቀፍ የሰራ ቡድኖች፣ በአማካሪ ቦርዶች እና ኮሚቴዎች መካከል የሰልፋቶች አሰላለፍ መኖር አለበት።
- **4 - እኩልነት ያለው የልማት ተነሳሽነት (EDI) እና የማመላለሻ እኩልነት (TE) አሰላለፍ፡** በከተማው የፍትሃዊ ልማት አማካሪ ቦርድ እና በተለይም ከእኩልነት ነጂ ህይወቶች ጋር እንደተዛመደ የማመላለሻ እኩልነት የሰራ ቡድን ሰልፋቶች እና ግቦች ላይ ቀጣይነት ያለው አጋርነት እና የውጤት አሰላለፍ።
- **5 - በእኩልነት የሕዝብ ማመላለሻ ተኮር ልማት (ETOD)፡** በእኩልነት የሕዝብ ማመላለሻ ተኮር ልማት ለጥቁር፣ ለአገር ተወላጆች እና ለቀለም ህዝቦች (BIPOC) እና ለችግር ተጋላጭ ማህበረሰቦች ያልተመጣጠነ የእድገት እና የመፈናቀል አደጋ ግምት ውስጥ በማስገባት ተመጣጣኝ የመኖሪያ ቤት አማራጮችን ቅድሚያ መስጠት አለበት።
- **6 - የሰፈር ማቀድ፡** የማህበረሰብ መረጃ የተሰጠው የሰፈር ማቀድ ተግባር በማዘጋጀት ቤት መምሪያዎች፣ በአማካሪ ቦርዶች፣ በኮሚቴዎች እና በግል የከተማ እቅድ እና ልማት ዘርፎች ተቋማዊ ውሳኔ ሰጪነት መታቀፍ እና በተቋማዊ ውሳኔ መካተት አለበት።
- **7 - ጤናማ አካባቢዎች፡** ከከተማው እኩልነት እና አካባቢ ተነሳሽነት ጋር መሳተፍ፣ እና በሕዝብ የማመላለሻ አገልግሎቶች እና ፕሮጀክቶች ውስጥ ቅድሚያ መስጠት እና ጤናማ አካባቢን እና ማህበረሰብን የሚያበረታቱ ፕሮጀክቶችን ከጥቁር፣ የአገር ተወላጆች እና የቀለም ህዝቦች (BIPOC) እና ተጋላጭ ማህበረሰቦችን ለሁሉም ሰው ተደራሽ ከሆኑ አረንጓዴ ቦታዎች ጋር በማገናኘት ማስተዋወቅ። ይህም መናፈሻዎችን፣ የአግር መንገዶችን፣ የድግሰ ጎዳናዎችን እና ሌሎች ቦታዎችን ያካትታል።

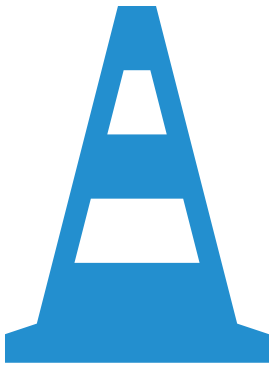


ኢኮኖሚያዊ ልማት

በኢኮኖሚ ልማት ላይ የTEW እሴት መግለጫ: ጤናማ እና ደህንነቱ የተጠበቀ ሰፈሮችን ለማልማት እና ለጥቁር እና የጥቁር፣ የአገር ተወላጆች እና የቀለም ህዝቦች (BIPOC) እና ተጋላጭ ማህበረሰቦች ፍትሃዊ ተጠቃሚነትን ለማስቻል የማመላለሻ ስርዓታችን ኢኮኖሚያዊ እንቅስቃሴን፣ እድልን እና ትስስርን ማሳደግ አለበት ብለን እናምናለን።

በኢኮኖሚ ልማት ላይ የTEW የእኩልነት ስልቶች:

- **1 - የልማት እና የማመላለሻ እድገት:** ማመላለሻ እድገት ጥቁር፣ የአገር ተወላጆች እና የቀለም ህዝቦች (BIPOC) እና ለችግር ተጋላጭ የሆኑ ማህበረሰቦች መፈናቀል ምክንያት በመሆኑ የተለያዩ ተመጣጣኝ የመኖሪያ ቤት አማራጮችን እና የሰራ እድሎችን ለBIPOC እና ተጋላጭ ማህበረሰቦች ለማስፋት ከወዲሁም አሁን ባለው የአገራዊ ጉብረቶች ላይ ያለውን ተጽእኖ ለመቀነስ ልማት ጥቅም ላይ መዋል ያስፈልጋል።
- **2 - እድሎችን ማስተዋወቅ:** ለጥቁር፣ የአገር ተወላጆች እና የቀለም ህዝቦች (BIPOC) እና ተጋላጭ ማህበረሰቦች ኢኮኖሚያዊ እድሎችን ማሳደግ እና የማህበረሰብ ባህል መልህቆችን በማጎልበት ጥራት ያለው ትምህርት፣ ስልጠና እና የመኖሪያ-ደመወዝ የሙያ መስመሮችን በዓላማ ተደራሽ ማድረግ።
- **3 - መከላከል:** የመኖሪያ፣ የንግድ እና የባህል መፈናቀልን ለመከላከል ኢንሽራንት የሚያደርግ እና የተፈናቀሉ ሰዎች እንዲመለሱ የሚያስችል ኢኮኖሚያዊ መንገድ መፍጠር።
- **4 - መሰራት እና ማደግ:** ከማመላለሻ መስፋፋት ጋር ተያይዘው የሚገኙትን የልማት እድገትን ተፅእኖዎች በመዋጋት ረገድ የጥቁር፣ የአገር ተወላጆች እና የቀለም ህዝቦች (BIPOC) ትናንሽ ንግዶች ሊሰሩ እና ሊደግፉ እንደሚችሉ ማረጋገጥ።
- **5 - በዋጋ ተመጣጣኝ ማመላለሻ:** በሕዝብ ማመላለሻ ላይ ጥገኛ የሆነ ጥቁር፣ የአገር ተወላጆች እና የቀለም ህዝቦች (BIPOC) እና ተጋላጭ ማህበረሰቦችን የሚደግፍ ውጤታማ እና በዋጋ ተመጣጣኝ ማመላለሻ ላይ ቅድሚያ መዋዕል ንዋይ ይሰጡ።
- **6 - የአካባቢ ባህላዊ ጉብረቶች:** ለአዲሶቹ እና አሁን ላሉት የጥቁር፣ የአገር ተወላጆች እና የቀለም ህዝቦች (BIPOC) አነስተኛ ንግዶች እንዲሰሩ፣ እንዲበለጹ እና የአካባቢ ባህላዊ ጉብረቶችን ለመገንባት እንዲያግዙ እንቅፋቶችን መቀነስ።

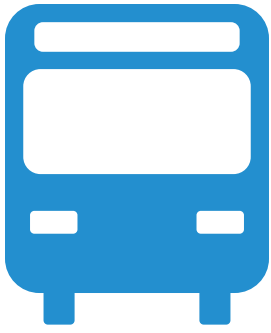


ደህንነት

በደህንነት ላይ የፔዌ አሴት መግለጫ: የአንድ ሰው ዕድሜ፣ ችሎታ፣ አካባቢ፣ ገቢ፣ ቋንቋ፣ ዘር እና/ወይም ለመዘዋወር የመረጡት መንገድ ምንም ይሁን ምን የማመላለሻ ስርዓታችን ደህንነቱ የተጠበቀ መሆን አለበት ብለን እናምናለን።

በደህንነት ላይ የፔዌ የአኩልነት ስልቶች:

- **1 - ጥራት ያለው ውሂብ:** ጥራት ያለው የሕዝብ ማመላለሻ እና የመጓጓዣ ደህንነት በእና/ወይም ሰሜታዊ፣ አእምሯዊ እና አካላዊ ደህንነት ከአረጋውያን፣ በአካል ጉዳተኝነት ከሚኖሩ እና የጥቁር፣ የአገር ተወላጆች እና የቀለም ህዝቦች (BIPOC) ማህበረሰቦችን ጨምሮ ከተጋላጭ ማህበረሰቦች ውሂብን የመስብሰቢያ ለባህላዊ ተሰማሚ እና ሁለንተናዊ መንገዶችን ማዳበር።
- **2 - ለአግረኛ መንገድ የገንዘብ ድጋፍ** ከተማዋ የበለጠ የጥገና እና የመልሶ ግንባታ ሀላፊነት እንድትወስድ እና የአግረኛ መሠረተ ልማት መዋዕል ንዋይ ፈሰስ ቀይ መስመር እና ልዩነቶች የተደረገባቸውን ሰፈሮች እንዲታሰቡ ከተማ አቀፍ የአግረኛ መንገድ እንደገና የማሻሻያ ፕሮግራምን ለመደገፍ ተራማጅ የገቢ ምንጮችን ማስሰ እና መተግበር። ይህ በረኪየር ሻሊ፣ ሌክ ሲቲ፣ መካከለኛው ወረዳ እና ሌሎች ከፍተኛ የአግረኞች ፍላጎት እና ታሪካዊ ዝቅተኛ የመዋዕል ንዋይ ባለባቸው አካባቢዎች እና በሲያትል አቅራቢያ ባሉ አካባቢዎች የአግረኞች መሻሻልን ለማበረታታት በጥቁር፣ የአገር ተወላጆች እና የቀለም ህዝቦች (BIPOC) ቁልፍ የኪስ ሰፈሮች እና ማህበረሰቦች ላይ መዋዕል ንዋይ ማፍሰስን ያካትታል።
- **3 - የአደጋ ጊዜ ግንኙነቶች:** በድንገተኛ ሁኔታዎች፣ ተሻጋሪ ባህላዊ የጎሳ ግንኙነቶችን የሚያካትት እና ስለ ደህንነት እና የማመላለሻ አገልግሎቶች ወሳኝ መረጃ በወቅቱ መስራጩን ማረጋገጥ።
- **4 - መሻገሪያዎችን ማሻሻል:** ምልክት የተደረገባቸው የአግረኛ መንገዶችን እና ሌሎች የማቋረጫ ማሻሻያዎችን ሲፈጥሩ እና እንዲቆዩ ሲሰሩ፣ በትምህርት ቤቶች አቅራቢያ ባሉ አካባቢዎች፣ በአረጋውያን እና በማህበረሰብ ማእከላት፣ በህክምና ተቋማት እና ተጋላጭ ማህበረሰቦች ያሉባቸው ቦታዎችን ጨምሮ የአግረኞች ደህንነት ቅድሚያ ሊሰጠው ይገባል።
- **5 - ባለድርሻ አካላትን መድረስ:** የማህበረሰቡን የመረጃ መጋራት ስርዓት መፍጠር እና ከተጋላጭ ማህበረሰቦች የባለድርሻ አካላት ጋር በደህንነት ስጋቶች እና ጉዳዮች ላይ መተባበር።



የሕዝብ ማመላለሻ ተደራሽነት

በሕዝብ ማመላለሻ ተደራሽነት ላይ የTEW እሴት መግለጫ፡ ተደራሽ፣ በዋጋ ተመጣጣኝ፣ አካታች፣ የሰዎችን ጊዜ አክባሪ እና የእኩልነት ግብአት ባለው መንገድ የተገኘ በሕዝብ መጓጓዣ ስርዓት እናምናለን።

የሕዝብ ማመላለሻ ተደራሽነት ላይ የTEW የእኩልነት ስልቶች፡

- **1 - የመጓጓዣ እንቅፋቶች፤** እንቅፋቶችን በጥቁር፣ የአገር ተወላጆች እና የቀለም ህዝቦች (BIPOC) እና ተጋላጭ ማህበረሰቦች በሕዝብ ማመላለሻ ላይ የሚያጋጥሟቸውን ከሁለንተናዊ አይታ፣ ይህ የገንዘብ ወጪ፣ የመንገድ አቅርቦት፣ የተሳፋሪነት ልምድን እና ሌሎች ማህበረሰቡን የሚነኩ እኩልነት የሌላቸውን ተጽዕኖዎች ይጨምራል።
- **2 - ብቁነት፡** ለህዝብ ማመላለሻ እርዳታ ኢእኩልነትን ለመቀነስ አሁን ያለውን ብቁነት ማሻሻል እና ማስፋት።
- **3 - ግንኙነቶች፡** የሕዝብ መጓጓዣ አገልግሎት ለውጦችን ወይም ተጽእኖዎችን በተመለከተ ተደራሽ እና ማህበረሰብ-ተኮር የመገናኛ ዘዴዎች ላይ መዋዕል ንዋይ ያድርጉ፤ ይህ የበርካታ ቋንቋ ተደራሽ አማራጮችን እንዲሁም ዲጂታል እና ዲጂታል ያልሆኑ መድረኮችን ያካትታል።
- **4 - መንገድ ፍለጋ፡** የአጠቃቀም ቀላልነት አቅርቦት፣ አተረጓጎምን እና ሁለንተናዊ የአይታ ቋንቋን ጨምሮ፣ የሕዝብ ማመላለሻ መንገድ ፍለጋ፣ መረጃ እና ትምህርት ሁሉን አቀፍ እና ተደራሽ ነው።
- **5 - የረጅም ጊዜ የገንዘብ ድጋፍ፡** የሕዝብ ማመላለሻ ቀጣይነት ያለው መሆን ያለበት እና ዝቅተኛ ገቢ ያላቸውን ማህበረሰቦች የበለጠ ሸክም የሚያደርግባቸው የረጅም ጊዜ የገንዘብ ድጋፍ መፍትሄ ያለው አስፈላጊ አገልግሎት ነው።



የተንቀሳቃሽነት እና የማመላለሻ አማራጮች

ሰለ ተንቀሳቃሽነት እና የማመላለሻ አማራጮች የTEW እሴት መግለጫ፡ በጣም ተጋላጭ በሆኑት ላይ አፅንዖት በመስጠት ለሰዎች ሁሉ ለማመላለሻ እና ለተንቀሳቃሽነት ብዙ ተመጣጣኝ እና የተደራሽነት አማራጮች ሊኖሩ ይገባል ብለን እናምናለን።

በተንቀሳቃሽነት እና የመጓጓዣ አማራጮች ላይ የTEW የእኩልነት ስልቶች፡

- **1 - የተንቀሳቃሽነት ፍላጎቶች፡** BIPOC እና ተጋላጭ ግለሰቦች እና ማህበረሰቦች እነዚህን የማመላለሻ አማራጮች በተሳካ ሁኔታ እንዴት ማግኘት እንደሚችሉ ላይ በማተኮር የባለብዙ ሞዳል ስልቶችን መፍጠር፤ የባለብዙ-ሞዳል ውህደት በማህበረሰቦች ውስጥ ለተወሰኑ የተንቀሳቃሽነት ፍላጎቶች ይበልጥ የተበጀ መሆን አለበት።
- **2 - የኩርባ ጥግ አቅም፡** ለትናንሽ ንግዶች፤ ማህበራዊ አገልግሎት ተወካይ ድርጅቶች፤ የህፃናት እንክብካቤ ማእከላት፤ የጤና አጠባበቅ ተቋማት እና አካል ጉዳተኛ ግለሰቦችን በፈጠራ መንገዶች የከተማ ውስጥ ተለዋዋጭ የተዋረድ ዘኖችን እና የመኪና ማቆሚያ አቅምን ለመጨመር።
- **3 - የመሃል ከተማ መደረሻ፡** ወደ መሃል ከተማ ፍትሃዊ የእኩልነት ተደራሽነት ዝቅተኛ ገቢ ያላቸው እና የሰራተኛ መደብ ህዝቦች በተለያዩ መንገዶች ሊያገኙባቸው የሚችሉትን ተመጣጣኝ የመጓጓዣ አማራጮችን በጥልቀት መመርመርን ይጠይቃል።
- **4 - የማመላለሻ ቅጣቶች እና ጥሰቶች፡** የጥቁር፣ የአገር ተወላጆች እና የቀለም ህዝቦች (BIPOC)ን እና ተጋላጭ ማህበረሰቦችን በከፍተኛ ሁኔታ የሚጎዱ ለማመላለሻ ነክ ቅጣቶች እና ጥሰቶች፣ የቅጣት እና/ወይም የገንዘብ ያልሆኑ የማስፈጸሚያ አማራጮችን መስጠት።
- **5 - የመጀመሪያ/የመጨረሻ ማይል፡** የሕዝብ ማመላለሻ አገልግሎቶች እየተሰፋፋ ሲሄዱ የመጀመሪያ-/የመጨረሻ ማይል ግንኙነቶች ላይ መዋዕል ንዋይ ማፍሰሱን እና ተጋላጭ ለሆኑ ማህበረሰቦች በተመጣጣኝ ዋጋ ተደራሽ ማድረግን መቀጥል።
- **6 - የአየር ብክለትን እና መጨናነቅን መቀነስ፡** ከማህበረሰቡ ጋር መጨናነቅን እና የአየር ብክለትን ለማቅለል ተቀብሎ የፈጠራ፣ እኩልነት ያለው እና በማበረታቻ-የሚነዱ ስልቶችን በመፍጠር ከከተማው ፍትሃዊነት እና አካባቢ ተነሳሽነት ጋር በማጣጣም የማሽከርከር ብቸኛ ጉዞዎችን መቀነስ።

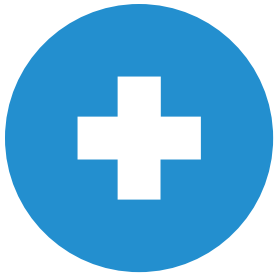


መሠረተ ልማት፣ ማቀድ እና ጥገና

በመሰረተ ልማት፣ በማቀድ እና ጥገና ላይ የTEW እሴት መግለጫ: የመሠረተ ልማት፣ የማቀድ እና የጥገና መፍትሄዎች በእኩልነት በተሰበሰቡ ምጣኔያዊ እና ጥራታዊ መረጃዎች መመራት አለባቸው። መፍትሄዎችም ከሕዝቡ እና ከግሉ ዘርፍ ውይይት ሊመጡ ይገባል ብለን እናምናለን።

በመሠረተ ልማት፣ በማቀድ እና ጥገና ላይ የTEW እኩልነት ስልቶች

- **1 - አሳታፊ በጀት ማዘጋጀት:** አሳታፊ የበጀት አቀራረብ ለሁሉም አሰፈላጊ የማመላለሻ ፕሮጀክቶች ገቢ እንዴት እንደሚውል/ እንደሚመደብ፤ ይህ እቅድ ለውሳኔ አሰጣጥ መለኪያዎችን ማካተት እና ለጥገና ተጨማሪ ምደባዎችን ቅድሚያ መስጠት አለበት።
- **2 - ፍትሃዊ እኩልነት መሠረተ ልማት:** የሕዝብ መጓጓዣ እና የማመላለሻ ፖሊሲዎች ስብአዊነትን ያማከለ ለፍትሃዊ እኩልነት የመሠረተ ልማት ውሳኔዎች ዓላማ የቆመ መሆን አለባቸው፤ ይህ ዝቅተኛ ገቢ ላላቸው እና ለሰራተኛ መደብ ህዝቦች ወጪዎችን ማቅለልን ያካትታል።
- **3 - የውሂብ ግልጽነት:** መንገዶችን እና የአኅራባች መልክክ ምድሮች ከመቀየራቸው በፊት በርካታ የማመላለሻ አማራጮችን (ባለብዙ ሞዳል) እና የመንገድ ቅድሚያ መጋራትን ለትራፊክ ፍሰት እና የጉዞ መስመሮችን ከማቅረብ ጋር የተያያዙ ውሳኔዎችን ለመወሰን እንዴት ጥቅም ላይ እንደሚውል የግልጽነት ዘዴዎች።
- **4 - የአጭር/መካከለኛ/የረጅም ጊዜ ተግዳሮቶች:** የአጭር ጊዜ እና የረጅም ጊዜ መሠረተ ልማትን እና የጥቁር፣ የአገር ተወላጆች እና የቀለም ህዝቦች (BIPOC) ማህበረሰቦችን እቅድ ፍላጎት እና ቅድሚያ የሚሰጣቸውን ተግዳሮቶች ለመፍታት ከመንግስት እና ከግሉ ዘርፍ የተውጣጡ የንግድ መሪዎች ከህብረተሰቡ ባለድርሻ አካላት ጋር እንዲገናኙ እድሎችን ማመቻቸት።
- **5 - ተሳትፎ:** ሊሻሩ የማይችሉ የመሠረተ ልማት ማቀድ ከመጀመሩ በፊት እና እየሆነ ባለበት ጊዜ ጠቃሚ ውሳኔዎች ከመወሰናቸው በፊት ከማህበረሰብ አመራር ጋር አብሮ መሳተፍ።
- **6 - የኮቪድ-19 አገልግሎቶች:** በኮቪድ-19 ምላሽ ጊዜ የተተገበሩ አገልግሎቶችን ወይም አሠራሮችን ለይቶ ማወቅ እና የመቀጠል አዋጭነትን መገምገም፤ ይህ ለውሳኔ መስጠት ዓላማዎች አጠቃቀምን በተመለከተ ውሂብ መመርመርን ያካትታል።
- **7 - የአየር ብክለትን መቀነስ:** በጥቁር፣ የአገር ተወላጆች እና የቀለም ህዝቦች (BIPOC) እና በተጋላጭ ማህበረሰቦች ውስጥ ለአካባቢ ተስማሚ የግንባታ እና የጥገና ስራዎችን በመለየት ባልተመጣጠነ ሁኔታ የደካማ የአየር ጥራትን ተላምዶ የሚያደረጉ ማህበረሰቦችን መቀነስ።
- **8 - ማህበረሰብን ያማከለ የህዝብ ቦታ:** ቀላል የመጓጓዣ መዳረሻን የሚያቅፉትን ለማህበረሰብ ስብሰባዎች ሆነ ተብሎ የተነደፉ ተጨማሪ የህዝብ ክፍት ቦታዎችን መፍጠር። እነዚህ ቦታዎች በሁሉም የንድፍ ሂደት ደረጃዎች ውስጥ የማህበረሰቡን የባለሙያ እውቀት የሚሰብ ማህበረሰብን ያማከለ ማዕቀፍ በመጠቀም መፈጠር አለባቸው።

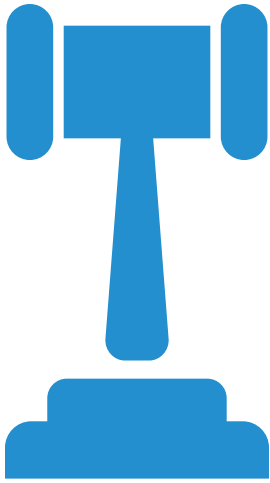


ኮቪድ-19 - ከሕዝብ ጤና እና መጓጓዣ ጋር መስቀለኛ መንገድ

በኮቪድ-19 ላይ የTEW እሴት መግለጫ: TEW ኮቪድ-19 በጥቁር፣ የአገር ተወላጆች እና የቀለም ህዝቦች (BIPOC) እና በተጋላጭ ማህበረሰቦች ላይ ያልተመጣጠነ ተጽእኖ እንዳለው ይገነዘባል እና ስለዚህ ደህንነትን፣ ጥበቃን እና ትምህርትን ለማረጋገጥ የገንዘብ ድጋፍ መቀየር አለበት። በሕዝብ ማመላለሻ አጠቃቀም ላይ መተማመንን እንደገና በምንመልሰበት ጊዜ በትምህርት፣ በአገልግሎት አሰጣጥ እና ደህንነትን ጨምሮ በተዋሃደ መልእክት እና በተግባር እናምናለን።

በኮቪድ-19 ላይ የTEW የእኩልነት ስልቶች:

- **1 - የግንኙነት ክትትል እና ትምህርት:** የሲማመ እና የማመላለሻ አጋሮቹ በባለ-በዙ ሞዳል አውታረ መረቦች የማመላለሻ ስርአቶችን ከኮቪድ-19 ነፃ/ አስተማማኝ እያደረጉ መሆናቸውን ለማረጋገጥ ከህዝብ ጤና አጋሮች ጋር የተቀናጀ ባህላዊ ምላሽ ሰጭ የግንኙነት ክትትል እና የትምህርት ስልቶችን ማዳበር። ይህ የተለዩ ስልቶችን ማካተት አለበት እንደ:
 - i. ጭምብል የመልበስ ግዴታ
 - ii. የማህበራዊ ርቀት ምርጫ ልምዶችን ማካተት
 - iii. የሁሉንም መገልገያዎች እና የመጓጓዣ ተሽከርካሪዎች ንፅህና መጨመር
- **2 - ፒፒኤ(PPE):** እንደ የፊት መሽፈኛ እና በሕዝብ ቦታዎች ላይ የግል መከላከያ መሳሪያዎችን (PPE) እንደ ሁሉም የክልል የህዝብ ማመላለሻ እንደ አውቶቡሶች፣ ቀላል ባቡር፣ የሕዝብ ማመላለሻ ጣቢያዎች፣ የመኪና ማቆሚያ ጣቢያዎች ያሉ እና ሌሎች ከፍተኛ መጠን የአግረኛ ትራፊክ ያለው የመጓጓዣ ቦታዎችን ጨምሮ የሕዝብ ቦታዎች ቴቦዎችን/ አገልግሎቶቹ የሚፈሰቡበትን ማቅረብ።
- **3 - የደህንነት ፕሮቶኮሎች:** የኮቪድ-19 ምርመራን መጨመር እና ከማመላለሻ ጋር ለተዛመዱ የግንባር ቀደም ስራተኞች ከአካባቢው የህዝብ ጤና እና የሕዝብ መጓጓዣ መንግስታት ጋር በመተባበር አንቀሳቃሾችን፣ የጥገና ስራተኞችን እና የሕዝብ ማመላለሻ ስራተኞችን ጨምሮ ለህዝብ ተጋላጭ ለሆኑ ስራተኞች የደህንነት ፕሮቶኮሎች ውጤታማ መሆናቸውን ማረጋገጥ።
- **4 - አማራጭ መዳረሻ:** ዝቅተኛ ገቢ ላላቸው ማህበረሰቦች እና ለኮቪድ-19 ደህንነቱ የተጠበቀ፣ እንደ ነፃ እና ግንኙነት የለሽ መግቢያ ያሉ ፍትሃዊ እኩልነት ያላቸው የማመላለሻ መዳረሻ አማራጮችን መፍጠር እና መተግበር።
- **5 - በሕዝብ ማመላለሻ-ጥገኛ የሆኑ ማህበረሰቦች:** በኮቪድ-19 በጣም በተጎዱ የሕዝብ መጓጓዣ መስመሮች ላይ ሕዝብ ማመላለሻ-ጥገኛ የሆኑ ማህበረሰቦችን ለማገልገል የሕዝብ መጓጓዣ መንገዶችን እንክብካቤውን መጠበቅ እና ማስፋፋት።
- **6 - አስፈላጊ መድረሻዎች:** እንደ የመዋዕለ ሕፃናት ማእከላት፣ የጤና እንክብካቤ እና ማህበራዊ አገልግሎት ተወካይ ድርጅቶች፣ ትምህርት፣ ወጣቶች እና የአረጋውያን ተቋማት ያሉ አስፈላጊ መድረሻዎችን ለማካተት የሕዝብ መጓጓዣ መንገዶችን መገምገም፣ መከለስ እና መጠበቅ።
- **7 - የህዝብ ቦታዎች:** በኮቪድ-19 ወቅት እና ከዚያም ባሻገር፣ የሰዎችን ህይወት የሚደግፉ የህዝብ ቦታዎች ሆነው መተግበራቸውን፣ የጥቁር፣ የአገር ተወላጆች እና የቀለም ህዝቦች (BIPOC) እና ተጋላጭ ማህበረሰቦችን ድምጽ ማጉላት ማስቀጠል፣ የማህበረሰብ አቀፍ የመንገድ አጠቃቀምን እንደ የጋራ ሀብቶች እና የማህበረሰብ አቅም ግንባታ ቦታዎችን ማስፋፋት፣ መንገዶችን እንደ የህዝብ ቦታዎች መፍጠር፣ ማልማት እና ትግበራ መቀጠል።



የመንግሥት ፍትህ

በማመላለሻ ፍትህ ላይ የTEW እሴት መግለጫ: ማመላለሻ ዋጋው ተመጣጣኝ፣ ተደራሽነት ያለው እና ለሁሉም ሰዎች አስፈላጊ መብት እንደሆነ እናምናለን። የማመላለሻ ሕጎች እና ቅጣቶች እንዲሁ ጥቁር፣ የአገር ተወላጆች እና የቀለም ህዝቦች (BIPOC) ማህበረሰቦቻችንን በታሪክ የጎዱ፣ ሞት ያደረሱ እና ድህነትን ያደረሱ መዋቅራዊ ዘረኝነት ውጤቶች ናቸው ብለን እናምናለን። እንዲሁም ያሉትን ነባር ህጎችን በማስተካከል እና ቅጣት-አልባ ፖሊሲዎችን በመተግበር ማመላለሻን ከወንጀል ወደ መከላከል መሄድ አለብን።

ለማመላለሻ እኩልነት የTEW የእኩልነት ስልቶች:

- **1 - የማህበረሰብ ስርዓት:** በተፈጥሮ ወንጀለኛ ያልሆነ አዲስ የማህበረሰብ ደህንነት ስርዓት መፍጠር እና በጥቁር፣ የአገር ተወላጆች እና የቀለም ህዝቦች (BIPOC) ህዝብ የሚከሰቱ የዘር ኢእኩልነት ዑደቶችን ወንጀለኛ ከማድረግ ወይም ቀጣይ እንዲሆን ከማድረግ ይልቅ ከማህበረሰቦች ጋር የድጋፍ አገልግሎት መስጠት።
- **2 - የማመላለሻ ፖሊሲዎች:** ግብ ያለው የተመዛዘነ እና ፍትሃዊ የማመላለሻ ስርዓት ለመዘርጋት ፀረ-ዘረኝነት እና ወንጀል የተከለከለበት ማዕቀፍ እንዲኖር የማመላለሻ ፖሊሲዎችን መፍጠር እና ማሻሻል።
- **3 - የገንዘብ ያልሆኑ አማራጮች:** የጥቁር፣ የአገር ተወላጆች እና የቀለም ህዝቦች (BIPOC)፣ ዝቅተኛ ገቢ ያላቸው እና የሰራተኛ መደብ ህዝብ ላይ የሚደርሰውን የድህነት ዑደት እና የገንዘብ ሽክምቶችን ለመፍታት ለትራፊክ እና ታሪፍ ጥፋቶች፣ እንደ የማህበረሰብ አገልግሎት አማራጮች ያሉ የገንዘብ ነክ ያልሆኑ አማራጮችን ማዘጋጀት።

እድሎች እና ምክርቶች

የማመላለሻ እኩልነትን ለማሰገኘት ከሌሎች የከተማ ክፍሎች፣ የማመላለሻ ወኪል ድርጅቶች እና ባለድርሻ አካላት ጋር አጋርነት እና ቅንጅት ስለሚጠይቅ የማመላለሻ እኩልነት ማዕቀፍ (TEF) ሰልፋችን ለማጣጣም እና በከተማ፣ በካውንቲ እና በክልል በሙሉ የእኩልነት ስራዎችን ለማሳደግ እድል ይሰጣል። በተጨማሪም፣ ከጥቁር፣ የአገር ተወላጆች እና የቀለም ህዝቦች (BIPOC) ማህበረሰቦች እና በማመላለሻ እኩልነት አለመኖር በጣም የተጎዱ ማህበረሰቦች ጋር ቀጣይ ግንኙነቶች በመንግስት ተቋማት ውስጥ የተካተተ የረጅም ጊዜ አሠራር እንዲሆን ይገባል።

ለየሲማመ የረጅም ጊዜ የማመላለሻ እኩልነት የሰራ ቡድን መዋቅር የTEW ምክርቶች

የማመላለሻ እኩልነት የሰራ ቡድን (TEW) TEW በየሲማመ ውስጥ በቋሚነት የገንዘብ ድጋፍ የሚደረግለት አማካሪ አካል እንዲሆን ይመክራል። TEW ከየሲማመ ጋር ቀጣይነት ያለው ትብብር እና አጋርነት ያለው ለማመላለሻ እኩልነት የሚሟገት እንደሚሆን በሚሰጠው ማስተላለፊያ አድርጎ ያሳያል። ይህ ዘላቂነት የTEWን ሚና በቁልፍ ቦታዎች ላይ ከማስፋት በላይ ብቻ አይሆንም፣ ነገር ግን ለጥቁር፣ የአገር ተወላጆች እና የቀለም ህዝቦች (BIPOC) ማህበረሰቦች እና ሌሎች ተጋላጭ ህዝቦች የበለጠ እኩልነት ያለው ውጤቶችን ለመፍጠር ዘላቂ ቁርጠኝነትን ያረጋግጣል።

ይህ ሥራ ትክክለኛ እና ሆነ ተብሎ በማወቅ የማህበረሰብ-ተሳትፎ ሂደትን ይፈልጋል። TEW ጥቁር፣ የአገር ተወላጆች እና የቀለም ህዝቦች (BIPOC) እና ተጋላጭ ማህበረሰቦች ግንዛቤን የሚያሳድጉበት፣ መፍትሄ የሚያገኙበት እና ህይወታቸውን እና ኑሯቸውን በሚያከብሩ ግባብነት ባላቸው ጉዳዮች ላይ እርምጃ የሚወስዱበት በከፍተኛ ደረጃ የሚታይ ዘዴ/ ቡድን መሆን ይፈልጋል። የTEW መኖር የሲማመ ለማህበረሰቡ ያለውን ተጠያቂነት ያሳድጋል እና ለአዲስ እና ቀጣይነት ለሚኖረው የማህበረሰብ አጋርነት አቅሙን ያሳድጋል። እነዚህ ግንኙነቶች አሳቢ እና አሳታፊ ውይይት፣ የግብአት ድልድል፣ የፖሊሲ ማውጣት እና የሰው ሃይል ብዝሃነትን በመጠቀም ይበልጥ ፍትሃዊ የሆነ የማመላለሻ ስርዓት ለመፍጠር የሲማመ ንቁ እና በመረጃ የተደገፈ እርምጃዎች አቅም ጠንክሮ እንዲቀጥል ያደርገዋል።

TEW የጥቁር፣ የአገር ተወላጆች እና የቀለም ህዝቦች (BIPOC) ግለሰቦች እና ማህበረሰቦች የማመላለሻ እኩልነትን ወደፊት በማሰኬድ፣ በማሳደግ እና በማሻሻል ማህበረሰቦችን በታሪክ እና በአሁኑ ጊዜ በመንግስት ያልተፈቀዱ የመምረጥ መብታቸው ተጽእኖ የጉዳዮች ማዕከል ጥምረት ነው። TEW ለማህበረሰባቸው አካል ክፍሎች ጋር ተሟጋቾች እና ተጠያቂ ናቸው፣ እና ክፍት እና ቀጣይነት ያለው ውይይት በአካባቢ እና በስቴት ደረጃ ከውሳኔ ሰጪዎች ፖሊሲ አውጪዎች፣ የትራንዚት አጋር ተወካይ ድርጅቶች እና ግንባር ቀደም ስራተኞች ጋር ለሰራችን ውጤታማነት ወሳኝ መሆኑን ይገነዘባል። ይህ የከተማውን ምክር ቤት፣ ከንቲባ እና ሀገር ገዥን ያካትታል።

TEW የሲማመ የTEW አባላትን ለማህበረሰብ የባለሙያ ዕውቀት በገንዘብ ማካካሱን እንዲቀጥሉ በጥብቅ ይመክራል። ይህ ማካካሻ በሲማመ ወይም በሲያትል ከተማ ውስጥ በማንኛውም መምሪያ ወይም ዋና ክፍል የTEW አባላት ለተጠየቀው ለማንኛውም የማማከር ሚና መስፋፋት ሲሆን ከእኩልነት እና የኢኮኖሚ መዳመር ቢሮ ጋር በመመካከር እና በመተባበር መደራደር አለበት።

እነዚህ ቃል ኪዳኖች የሚከተሉትን ያካትታሉ፡

- ሲማመ የጥቁር፣ የአገር ተወላጆች እና የቀለም ህዝቦች (BIPOC) ማህበረሰቦችን እና ማህበረሰቦችን የሚወክሉ የማህበረሰብ አባላት በታሪክ በመንግስት በቂ መዋዕል ንዋይ ያልተደረገላቸው የማህበረሰቡን አባላት ጊዜ እና እውቀት ከፍ አድርጎ እንደሚመለከት ማሳየት።
- በማመላለሻ እኩልነት ማዕቀፍ ትግበራ ውስጥ እንደ ትብብር እና ተፅእኖ ፈጣሪ ሚና እንዲሁም በተለይም ያልተጠበቁ ሁኔታዎች በጥቁር እና የቀለም ሰዎች (BIPOC) ማህበረሰቦች ላይ ተጽዕኖ ሲያሳድሩ እንደ የበላይ አካል ሆኖ እንዲያገለግል።
- ለBIPOC ማህበረሰቦች እና ሌሎች ተጋላጭ ህዝቦች በማህበረሰቡ ውስጥ ከሲማመ ጋር አጋር የሚያደርጉ ጠበቃዎች እንዳሏቸው ምልክት ማድረግ።
- የሲማመ የሚያገጥሙትን ተግዳሮቶች እና እየተለዋወጠ ላለው የመሬት ገጽታ እኩልነት ያለው ምላሽ የመስጠት ግዴታ እውቅና መስጠት።

- እንደ ኪንግ ካውንቲ ሜትሮ የእኩልዊነት ካቢኔ ካሉ ሌሎች በማህበረሰብ የሚነዱ አካላት በማመላለሻ አውታረ መረባችን ውስጥ የላቀ እኩልነትን በማረጋገጥ ረገድ TEW ትብብር እና ድጋፍ የመስጠት ጥረቱን ቀላል ማድረግ።
- የህብረተሰቡን አቅም ግምገማታ እና የሁሉንም የTEW አባላትን የአመራር ክህሎት ማዳበርን መቀጠል።

ለከተማ፣ አውራጃ እና ክልላዊ ቅንጅት እድሎች

የሲማመ የማመላለሻ እኩልነት ማዕቀፍ በሲማመ፣ በሌሎች የከተማ መምሪያዎች እና የክልል ወኪል ድርጅቶች መካከል የማስተባበር እና የውሳኔ አሰጣጥ ስልቶችን ያጠቃልላል። እንደ የሲያትል የማመላለሻ እቅድ፣ ከተማ አቀፍ ከኮቪድ-19 ማገገሚያ እና የአየር ንብረት ፍትህ ጥረቶች ያሉ ፖሊሲዎችን መረጃ በመስጠት እና የመዋዕለ ንግድ ምክሮችን ለማሳወቅ ከማመላለሻ እኩልነት ማዕቀፍ ውስጥ ስልቶችን ለማካተት በከተማው ውስጥ ብዙ እድሎች አሉ። ለሲማመ የማመላለሻ እኩልነት ማዕቀፍ ስልቶችን በመጠቀም በከተማው፣ በአውራጃው እና በክልልም ደረጃ በባለድርሻ አካላት ግንኙነት ለውጥ ላይ ተጽእኖ እንዲያሳድር ሚና አለው።

የእኩልነት ስልቶች ለ የኢኮኖሚ ልማት እና የመሬት አጠቃቀም፣ የመኖሪያ ቤት እና መፈናቀል በሲማመ እና በከተማ መምሪያዎች መካከል እንደ የማቀድና የማህበረሰብ ልማት ቢሮ (OPCD)፣ የዘላቂነት እና የአካባቢ ንብረት ቢሮ (OSE)፣ የአኅራባቾች መምሪያ (DON)፣ የቤቶች ጽሕፈት ቤት (OH) እና የኢኮኖሚ ልማት ጽሕፈት ቤት (OED) ያሉ የቅርብ አጋርነት እና ትብብርን ይጠይቃል።

ቀጣይነት ያለው የአጋርነት ትብብር በሲማመ፣ የዕቅድ እና ማሳበራዊ ልማት ቢሮ (OPCD) እኩልነት ያለው የልማት ተነሳሽነት (EDI) ስራተኞች እና በEDI ጊዜያዊ አማካሪ ቦርድ መካከል የማመላለሻ መፍትሄዎችን እና የሰርዓት እቅድን ከከተማዋ እኩልነት ያለው የልማት ተነሳሽነት (EDI) ጋር ለማጣጣም ይመከራል።

በተጨማሪም በሲማመ፣ የዘላቂነት እና የአካባቢ ንብረት ቢሮ (OSE) የእኩልነት እና የአካባቢ ንብረት ተነሳሽነት (EEI) እና በከተማው የአካባቢ ፍትህ ኮሚቴ (EJC) መካከል ቀጣይነት ያለው አጋርነት ይመከራል። በሁለቱም የማመላለሻ እኩልነት ማዕቀፍ እና በእኩልነት እና የአካባቢ አጀንዳ ውስጥ የተካተቱትን ስልቶች የማጣጣም እና የአካባቢ ክስተት ችግሮችን እና የአየር ንብረት ፍትህ ስጋቶችን የጥቁር እና ቀለም ስዎች (BIPOC) ማህበረሰቦችን የሚመለከቱትንም የማስተባበር እድል አለ።

ከክልላዊ መንግስት እና ከፌደራል የማመላለሻ ተወካይ ድርጅቶች እንደ የኪንግ ካውንቲ ሜትሮ (KCM) እና ሳውንድ ትራንዚት ጋር ቀጣይነት ያለው እና ሆን ተብሎ የሚደረግ ሽርክና በሰር ያሉትን የእኩልነት ደህንነት፣ ትራንዚት መዳረሻ፣ ተንቀሳቃሽነት እና የመጓጓዣ አማራጮች እና መሠረተ ልማት፣ እቅድ እና ጥገና ስልቶችን ለማጣጣም እና ለማሳካት ቁልፍ ናቸው። በሲማመ፣ በኪንግ ካውንቲ ሜትሮ፣ በማመላለሻ እኩልነት የሰራ ቡድን እና በኪንግ ካውንቲ ሜትሮ (KCM) የእንቅስቃሴ ማዕቀፍ እኩልነት ካቢኔ መካከል አጋርነትን ማጠናከር እና የትግበራ ማስተባበርን መቀጠል ይመከራል። የኪንግ ካውንቲ ሜትሮ (KCM) ተንቀሳቃሽነት ማዕቀፍ እና የሲማመ የማመላለሻ እኩልነት ማዕቀፍ ሲማመ ለTEF የትግበራ እቅድ ለማውጣት ሲሸጋገር የተቀናጀ ጥረት አስፈላጊ የሆኑባቸውን የእኩልነት ግቦች እና ስልቶችን አጋርተዋል።

የሲማመ ተሳትፎ በማመላለሻ እኩልነት አውታረ መረብ ቡድን (TEN) ውስጥ ከኪንግ ካውንቲ ሜትሮ፣ ሳውንድ ትራንዚት፣ የሲያትል ወደብ እና የፑጀት ሳውንድ ክልላዊ ምክር ቤት (PSRC) የእኩልነት ስራተኞች ጋር አባልነትን ያካትታል። ይህ መድረክ እኩልነትን በሚመለከት የክልል ውይይቶች ወደሚቀርቡበት ቦታ ከማመላለሻ እኩልነት ማዕቀፍ ውስጥ ያሉትን ስልቶች ለማምጣት እድል ይሰጣል። የ TEN ቡድን በዘረኝነት ፍትህ እሴቶች ላይ የተመሰረቱ የማመላለሻ እኩልነት መሪዎችን በመላው ክልል በማዘጋጀት ላይ ያተኩራል።

12:56pm
Broadway & Marion
Broadway & Terrace
Broadway & Yesler



አባሪዎች

አባሪ 1: የአውድ አቀማመጥ እና የማመላለሻ እኩልነት ማዕቀፍ ልማት ሂደት

የሲማመ፣ የማመላለሻ እኩልነት መርሃ ግብር፣ የማመላለሻ እኩልነት የሰራ ቡድን መፈጠር እና ማደግ እና የማመላለሻ እኩልነት ማዕቀፍ መልማት በከተማው የዘር እና ማህበራዊ ፍትህ ተነሳሽነት (RSJI) እሴቶች ላይ የተመሠረተ ነው። በጋራ፣ እነዚህ ጥረቶች ለሲማመ ከBIPOC እና ከተጋላጭ ማህበረሰቦች ጋር ሆነ ተብሎ ግንኙነቶችን ለመፍጠር ጅምር አሠራርን ይመሠርታሉ።

የሲማመ የማመላለሻ እኩልነት ፕሮግራም

በ2004፣ የሲያትል ከተማ የዘር ልዩነቶችን ለማሰወገድ እና ማህበራዊ ፍትህን በእኩልነት ያለው ፖሊሲዎች፣ ፕሮግራሞች እና የእቅድ አሠራሮች ለማራመድ የዘር እና ማህበራዊ ፍትህ ተነሳሽነት (RSJI)ን አቋቋመ። ከተማዋ ለዘር እና ማህበራዊ ፍትህ ተነሳሽነት (RSJI) ያለው ቁርጠኝነት ደግሞ በ2017 የተቋቋመውን የሲያትል የማመላለሻ መምሪያ (SDOT)ን የማመላለሻ እኩልነት ፕሮግራምን ጨምሮ በርካታ የእኩልነት ተነሳሽነት እና ፕሮግራሞች እንዲፈጠሩ አድርጓል።

የሲማመ ራዕይ ሲያትል የበለፀገ፣ ፍትሃዊ ማህበረሰብ በሆነ አስተማማኝ መጓጓዣ የሚንቀሳቀስ እና የመምሪያው ተልእኮ ደህንነቱ የተጠበቀ እና ተመጣጣኝ የቦታ እና እድሎችን ተደራሽነት የሚያቀርብ የማመላለሻ ስርዓት ለማቅረብ ነው። SDOT እኩልነትን እንደ ቁልፍ እሴት ይገነዘባል እና መጓጓዣ የቀለም ማህበረሰቦችን እና ሁሉም ዓይነት ገቢ ያላቸውን፣ ችሎታዎች እና የዕድሜዎች ፍላጎቶችን ማሟላት አለበት ብሎ ያምናል። ግባችን የዘር እኩልነት ያለው እና ማህበራዊ ፍትህ የሰፈነበት የማመላለሻ ሥርዓት ለመገንባት ከማህበረሰቦች ጋር አጋርነት መመስረት ነው።

የሲማመ የማመላለሻ እኩልነት መርሃ ግብር የጥቁር፣ የአገሬው ተወላጆች እና የቀለም ህዝቦች (BIPOC) ማህበረሰቦችን፣ ዝቅተኛ ገቢ ያላቸውን ህዝቦች፣ በአካል ጉዳተኝነት የሚኖሩትን፣ እና ሌሎች በታሪክ እና በአሁኑ ጊዜ በመንግስት በቂ መዋዕለ ንዋይ ያልተደረገላቸው ማህበረሰቦችን በሚደግፉ እኩልነት ያለው፣ ደህንነቱ የተጠበቀ፣ ለአካባቢ ጥበቃ ዘላቂ፣ ተደራሽ እና በተመጣጣኝ ዋጋ የመጓጓዣ ስርዓቶች ላይ መምሪያ-አቀፍ ፖሊሲ እና ስልታዊ ምክርቶችን ይሰጣል። የፕሮግራሙ መርሆዎች በተሳትፎ እና በተጠያቂነት የህብረተሰቡን እምነት በማሳደግ፣

የዘር ልዩነቶችን በማሰወገድ እና ከማመላለሻ እኩልነት መፈናቀል የሚያስከትለውን ጉዳት በመቅረፍ ላይ ያተኩራል።

እ.ኤ.አ. ኅዳር 28 ቀን 2017፣ ከንቲባ ዲርካን የማመላለሻ እኩልነትን ጨምሮ ለRSJI ያለውን ቁርጠኝነት የሚያረጋግጥ የሰራ አሰፈጻሚ ትዕዛዝ አውጥቷል። ጥር 2 ቀን 2018፣ የከተማው ምክር ቤት ለማመላለሻ እኩልነት ድጋፋቸውን በመስጠት እና በማመላለሻ እኩልነት አለመኖር የተጎዱ የማህበረሰብ አባላትን ያቀፈ ኮሚቴ እንዲሰበሰብ የከተማው ምክር ቤት ውሳኔ 31773 በአንድ ድምፅ አጽድቋል።

የመጓጓዣ እኩልነት የሰራ ቡድን

በሚያዝያ 2019፣ ሲማመ ከጥቁር፣ የአገሬው ተወላጆች እና ከቀለም ሰዎች (BIPOC) ማህበረሰቦች እና በመንግስት ከተገቢው በታች መዋዕለ ንዋይ የተደረገላቸው ማህበረሰቦች ግላዊ እና ሙያዊ ግንኙነት ያላቸውን አሰር የሚከፈላቸው የማህበረሰብ አባላት ያሉት የማመላለሻ እኩልነት የሰራ ቡድን (TEW) ፈጠረ። የTEW አባላት ሁሉም በግል እንደ BIPOC ይለያሉ እና ለትርፍ ካልሆኑ፣ ማህበረሰብ ላይ የተመሰረቱ ድርጅቶች ወይም በሲያትል-ኪንግ ካውንቲ ውስጥ ከተገቢው በታች መዋዕለ ንዋይ የተደረገላቸው ማህበረሰቦችን ከሚያገለግሉ አውታረ መረቦች ጋር የተገናኙ ናቸው።

- ዝቅተኛ ገቢ ያላቸው ማህበረሰቦች
- አዲስ ስፋሪ እና ሰደተኛ ህዝቦች
- የሀገር ተወላጅ ማህበረሰቦች
- በአካል ጉዳተኝነት የሚኖሩ ሰዎች
- LGBTQIA+ ሰዎች
- የቤት እጦት ወይም የመኖሪያ ቤት እጦት ስጋት ያጋጠማቸው
- ሴቶች እና በሴትነት-የሚታወቁ
- ወጣቶች
- እያረጁ ያሉ አዋቂዎች
- ቀደም ሲል የታሰሩ ግለሰቦች
- የተፈናቀሉ እና/ወይም ከፍተኛ የመፈናቀል ስጋት ያለባቸው ሰፈሮች

የTEW ግቦች የሚከተሉት ናቸው፡

- በሲማመ እና በመንግሥት ከተገቢው በታች መዋዕለ ንዋይ የተደረገላቸው ማህበረሰቦች መካከል ግልፅነት እና ተጠያቂነት ያለው በማህበረሰብ መተማመንን እና አጋርነትን መገንባት።
- የአመራር አቅም መገንባትን እና ሰለ የሲማመ እና የማመላለሻ ስርዓቶች ጥልቅ ግንዛቤን ማዳበር።
- የማመላለሻ እኩልነት እሴቶችን እና ቅድሚያ የሚሰጣቸውን ነገሮች ማስተማር እና መጋራት።

ለ2019-2020 የአገልግሎት ዘመን፣ TEW በሲማመ ለመጀመሪያ ጊዜ የማመላለሻ እኩልነት ማዕቀፍ (TEF) ውስጥ ለማካተት በማህበረሰብ የሚመራ የእኩልነት ምክሮችን ለመፍጠር፣ የማመላለሻ እኩልነት ግቦች እና የመምሪያው ቅድሚያ የሚሰጣቸውን ጉዳዮች ማዕቀፍ በትብብር ስርቷል።

የሚከተሉት የማህበረሰብ አባላት በTEW ላይ አገልግለዋል፡

- አሚር ኑር ሶልኪን፣ የምስራቅ አፍሪካ ማህበረሰብ አገልግሎቶች (ከ2021-አሁን)
- አን ሁይን፣ የሲያትል ቻይናውን ዓለም አቀፍ ዲስትሪቪዩት ጥበቃ እና ባለስልጣን (ከ2019-አሁን)
- አናሊያ በርቶኒ፣ የጎረቤቶች መምሪያ (DON) የማህበረሰብ ግንኙነት (2019)
- ሴሳር ጋርሲያ-ጋርሲያ፣ ሌክ ሲቲ የጋራ፣ የሲያትል ከተማ የአካባቢ ፍትህ ኮሚቴ (EJC) የቀድሞ ተማሪዎች እና የሲያትል ከተማ ተወካይ፣ እኩልነት ያለበት የልማት ተነሳሽነት (EDI) አማካሪ ቦርድ (ከ2021-አሁን)
- ክርስቲና ቶማስ፣ ሬኒየር ቫሊ ግሪንዌይስ* (2019-2020)
- ኤላኒ ኬይስ፣ ዲዋሚሽ ጎሳ* እና ናካኒ የተወላጅ ፕሮግራም (ከ2020-አሁን)
- ካሪያ ዋንግ፣ የቻይና የመረጃ አገልግሎት ማዕከል (CISC) እና የሲያትል ከተማ፣ የአካባቢ ፍትህ ኮሚቴ (EJC) የቀድሞ ተማሪዎች (ከ2019-አሁን)
- ካታሚ ቻው፣ የምግብ ማበረታቻ ትምህርት እና ዘላቂነት ቡድን (2019-2020)

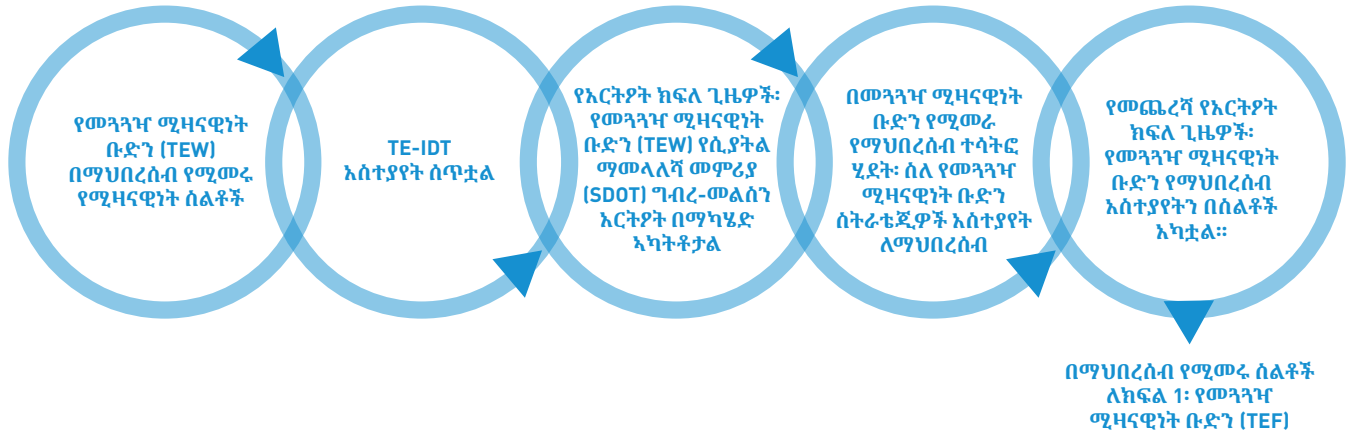
- ኪያና ፓርከር፣ የዋሽንግተን ዩኒቨርሲቲ የልምድ ትምህርት ማዕከል (2019-2020)
- ክሪስቲና ፒርሰን፣ ዲዋሚሽ ጎሳ* (2019-2020)
- ፊሊስ ፖርተር፣ ሬኒየር ቫሊ ግሪንዌይስ* (2020-2021)
- ሪዝዋን ሪዝዋይ፣ የሙሰሊም ቤቶች አገልግሎቶች እና የTEW ተባባሪ ሊቀመንበር ማዕረጉን እንደያዘ (2019-የአሁን)
- ክሪስ ሮድስ፣ ሬኒየር ቫሊ ኮርፕስ (2019-2020)
- ሰቲቨን ሶውየር፣ በፀረ ኤድስ አውታረመረብ ቀለም ያላቸው ሰዎች (POCAAN) እና TEW ተባባሪ ሊቀመንበር ማዕረጉን እንደያዘ (ከ2019-አሁን)
- ሶኩንቲያ ኦክ፣ የጎረቤቶች መምሪያ (DON) የማህበረሰብ ግንኙነት (2019-2021)
- ዮርዳኖስ ተፈሪ፣ የመድብለ ባህላዊ ማህበረሰብ ጥምረት እና የሲያትል ከተማ ተወካይ፣ እኩልነት ያለበት የልማት ተነሳሽነት (EDI) አማካሪ ቦርድ፣ የTEW ተባባሪ ሊቀመንበር (ከ2019-አሁን)
- ዩ-አን ዩን፣ UW ሮቢንሰን የወጣት ምሁራን ማዕከል እና የወጣቶች ተወካይ (ከ2021-አሁን)

*በ2019-2020ቹ የአገልግሎት ዘመን በሙሉ በዋና እና በተለዋጭ የTEW አባላት መካከል የጋራ መቀመጫዎችን ያሳያል።

ማህበረሰብን ያማከለ፡ የማመላለሻ እኩልነት ማዕቀፍ (TEF) የእድገት ሂደት

የTEF ልማት ሂደት ከTEW አባላት ጋር ያለው ግንኙነት ማነጻ ቁልፍ አካሉ ነበር። ከአንድ አመት ተኩል በላይ የሲማመ የማመላለሻ እኩልነት ስራተኞች ከTEW አባላት ጋር ግልጽ የሆነ የመግባቢያ፣ የመማር እና ሁለንተናዊ ተሳትፎ ባህል ፈጥረዋል። የTEW አባላት በመደበኛነት በወር አንድ ጊዜ በቡድን ሆነው በTEF ልማት ሂደት ይገናኙ ነበር። ከሲማመ የማመላለሻ እኩልነት ስራተኞች እና ከአማካሪ ተወካይ ድርጅት፣ ካያ (KAYA) ስትራቴጂክ፣ አናሳ የሴት ባለቤት በሆኑበት የንግድ ድርጅት (WMBE) የተሳትፎ ድጋፍ በማድረግ።

ምዕል 1. 2019-2020: ለTEF ልማት የግብረመልስ ጥምዝ ሂደት



በተጨማሪም፣ ሲማመ የሲማመ ስራተኞች ውስጣዊ ቡድን ከእያንዳንዱ ክፍል ውክልና ያለው በመምሪያው ውስጥ ያለውን የማመላለሻ እኩልነት ከፍ ለማድረግ እና የTEWን ስራ በTEF ልማት ሂደት ውስጥ አሸናፊ ለማድረግ፣ የማመላለሻ እኩልነት የውስጥ ለውስጥ መምሪያ ቡድንን (TE-IDT) ፈጠረ።

የሲማመ የሥራ ድርሻ እና የሰራ ሃይል ትልቅ ነው፣ በመምሪያው ውስጥ ከ1,000 በላይ ስራተኞች ያሉት እና አስር ዋና ክፍሎች። TE-IDT በሲማመ ሰፊ የሥራ ድርሻዎች ክልል ተግባሮች ውስጥ እኩልነት እንዴት እንደሚሰራ በተሻለ ለመረዳት፣ እንዲሁም የግብረመልስ ጥምዝ ሂደትን በመፍጠር የተዘጋጀ በመሆናቸው የTEW አባላት በእኩልነት ስልቶቻቸው ላይ መመሪያ እንዲያገኙ የውስጥ ማደራጀት ስልት ነበር።

የማህበረሰቡ አባላት ለከተማው ባለው የማማከር አቅማቸው ስኬታማ እንዲሆኑ መረጃው እንዲኖራቸው ለማድረግ ትክክለኛው የማህበረሰብ ተሳትፎ ዋናው ቁልፍ መሳሪያዎቹን እና እውቀቶቹን ማቅረብ ነው። የTEF ልማት ሂደት ከመጀመሪያቸው በፊት፣ TEW አባላት በሰራ ቡድኑ ውስጥ ሚናቸውን ለመጀመር የሲማመን በተመለከተ የመነሻ መሳሪያ እና እውቀት እንዲኖራቸው TEW እንደ መጀመሪያ አቅጣጫቸው በመሳፈር ሂደት ውስጥ ተሳትፏል።

ከTE-IDT ሠራተኞች ጋር በመተባበር የማመላለሻ እኩልነት መርሃ ግብር ለTEW አባላት የቦርድ ማሰልጠኛ ሥርዓት ትምህርት ፈጠረ። ሁሉም የTEW አባላት ከሲማመ ስራተኞች ጋር በተገናኙበት እና ከሲማመ እና ከሲያትል የማመላለሻ ስርዓት ጋር የተያያዙ መሰረታዊ ይዘቶችን በተማሩበት የሁለት ቀናት የሙያ ማሻሻያ ጉባኤ ላይ

እንዲሳተፉ ተጋብዘዋል። ሥርዓተ ትምህርቱ ያተኮረው እንደ የሲማመ በጀት፣ የሲያትል የመተላለፊያ ሥርዓት፣ የመንገድ ቅድሚያ መብት አስተዳደር፣ የማስተር ማቀድን ሂደቶች እና ሌሎች የመግቢያ ይዘቶች ባሉ መረጃዎች ላይ ነው። ይህ የመሳሪያ ሂደት ለTEW አባላት ብቻ ጠቃሚ ሳይሆን የሲማመ ስራተኞች የሲማመን ስራ ያለ ቴክኒካዊ አሰጣጥ ቃላት እና ማህበረሰቡ በቀላሉ ሊረዳው በሚችል ቋንቋ እንዲሳተፉ እና እንዲያብራሩ ጥሩ ልምምድ ነበር።

ሲማመ የTEF ልማት ሂደቱን በሚያዝያ 2019 ጀምሯል እና TEFን በታህሳስ 2020 አጠናቅቋል። ይህም የTEW አባላትን ማሳፈር፣ መደበኛ የማህበረሰብ ተሳትፎን እና TEF የማጠናቀቅን ያጠቃልላል። የማህበረሰብ ተሳትፎን እና ማህበረሰብን ያማከለ ሂደት መተግበር ጊዜ ይወስዳል፤ ከማህበረሰቡ አባላት ጋር ያለው ትክክለኛ ግንኙነት ተለዋዋጭ እና ከተለመዱት የመንግስት ስርዓቶች ስር ከሚሰሩ ልማዳዊ ገደቦች የተሻለ ብቁ መሆንን ያጠቃልላል።

በ2021፣ ሲማመ ከTEW ጋር ተባባሪ አዳባሪ ሆኖ ለTEF የትግበራው አቅዱን ለማዘጋጀት መተባበሩን ይቀጥላል። ማዕቀፉ የእኩልነት ስልቶችን ለማሰገንዘብ የቅርብ፣ መካከለኛ እና የረዥም ጊዜ ስልቶችን ያካትታል። ሲማመ በTEW አባላት እና ቁልፍ የሲማመ ስራተኞች መካከል የማህበረሰብ ተሳትፎን ማሳደግ እና እንዲሁም የትግበራ አቅዱን ለማዘጋጀት እንደ የውስጥ ሂደታችን ክፍል በመሆን ስለTEF ሰፊውን መመሪያ ማስተማር ይቀጥላል። ሲማመ በ2021 በ3ኛው ሩብ የTEF እና የትግበራ አቅዱን እንደ ጥምር ስነድ ለህዝብ ለማካፈል አቅዷል።

ምዕል 2. የTEF ልማት የጊዜ መስመር

ከጥር እስከ መጋቢት 2019

- የማመላለሻ እኩልነት የሰራ ቡድን አባላት (TEW) ማመልከቻ እና ቅጥር ተከፍቷል። በTEW ላይ ለመሳተፍ 10 የማህበረሰብ አባላት ተመረጡ።
- የሲማመ ሰራተኞች የማመላለሻ እኩልነት ውስጥ ለውስጥ መምሪያ (TE-IDT) ቡድን በመደበኛነት መገናኘት የጀመሩ ሲሆን ለTEW የቦርድ ይዘት እና ስርዓት ትምህርት ለመፍጠርም አብረው ሠርተዋል።

ከሚያዝያ እስከ ግንቦት 2019

- ለTEW የመሳፈር ሂደት ተጀመረ፤ የTEW አባላት በሲማመ እና በሲያትል የማመላለሻ ስርዓት ላይ መሰረታዊ ይዘትን የተማሩበት በሴንቲሊያ የባህል ማዕከል የገለፃ እና የሁለት ቀን የሙያ እድገት ጉባኤ አካሄደ።
- የTEW አባላት በማህበረሰባቸው ውስጥ የተንሰራፋውን ቁልፍ የማመላለሻ እኩልነት ጉዳዮችን ስይመዋል።

ከሰኔ እስከ ህዳር 2019

- TEW የማመላለሻ እኩልነት ጉዳዮችን ገምግሟል እና ለማመላለሻ እኩልነት ማዕቀፍ የእኩልነት ርዕሶችን ለይቷል።
- TEW ንዑስ ኮሚቴዎችን ፈጠረ እና ለእያንዳንዱ የእኩልነት ርዕሰ በማህበረሰብ የሚመሩ ሰልፋችን እና ምክሮችን መንደፍ ጀመረ።
- ሲማመ TE-IDT በየክፍላቸው ውስጥ የማመላለሻ እኩልነትን እንዴት እንደሚያሳድጉ በመደበኛነት መገናኘታቸውን እና ስልት ማውጣታቸውን ቀጥለዋል።

ከታህሳስ 2019 እስከ የካቲት 2020

- የTEW አባላት እውደ ጥናት በማድረግ ለእያንዳንዱ የእኩልነት ርዕሰ የእሴት መግለጫዎች ላይ ድምጽ ሰጥተዋል።
- የሲማመ TE-IDT ሰራተኞች በTEW ረቂቅ የእሴት መግለጫዎች እና በማህበረሰብ የተመሩ ምክሮች ላይ አስተያየት ሰጥተዋል።
- TEW በማህበረሰብ የሚመሩ ምክሮችን ለማጣራት እና ወደ ፍትሃዊነት ሰልፋች ለመቀየር መደበኛ የአርትዖት ክፍለ ጊዜዎችን ጀመረ፤ የሲማመ TE-IDT ሰራተኞች ግብረመልስን አካቷል።

ከመጋቢት-ግንቦት 2020

- TEW በመደበኛ የአርትዖት ክፍለ ጊዜዎች የእሴት መግለጫዎችን እና የእኩልነት ሰልፋችን ማጣራቱን ቀጥሏል።
- የሲማመ-TE IDT ሰራተኞች በአሁኑ ጊዜ የTEWን ረቂቅ የእኩልነት ሰልፋችን በሚመለከቱ ነባር ሰልፋች ላይ መወያየት ጀመሩ እና የTEWን ረቂቅ የእኩልነት እሴቶችን እና ሰልፋችን ከዋና ክፍሎች ጋር ከመከፋፈል ጋር ማገናኘት ጀመሩ።
- TEW ለማመላለሻ እኩልነት ማዕቀፍ በሚያቀርቡት የእኩልነት ምክረ ሃሳቦች ላይ ከማህበረሰቡ ግብረ መልስ ለመቀበል የምናባዊ ማህበረሰብ ማደረስ ተግባራትን ማቀድ ጀምሯል።

ከሰኔ - መስከረም 2020

- TEW በመስመር ላይ የደሰሳ ጥናታቸውን ለማህበረሰብ አባላት ፈጠረ።
- TEW 6 የመስመር ላይ የትኩረት ቡድኖችን ከማህበረሰቡ ጋር አስተያየቶችን እና የተመከሩ የእኩልነት ሰልፋችን እንዲቀበሉ አመቻችቷል።

ከጥቅምት-ታህሳስ 2020

- ቁልፍ የሲማመ ሰራተኞች ከማመላለሻ እኩልነት፣ TE-IDT እና RSJI የለውጥ ቡድን ለማመላለሻ እኩልነት ማዕቀፍ የጽሁፍ ይዘት እርምጃ አቅርበዋል።
- TEW ለማመላለሻ እኩልነት ማዕቀፍ የማህበረሰብ ግብረመልስ እና የተጠናቀቁ የእሴት መግለጫዎችን እና የእኩልነት ስትራቴጂዎችን አካቷል።

በTEW የሚመራ የማህበረሰብ ተሳትፎ ሂደት እና እድሎች

የTEW አባላት በTEW የተመከሩ የእኩልነት ስልቶች ለTEF ግብረመልስ ለመቀበል ከየራሳቸው ማህበረሰቦች ጋር የማህበረሰብ ተሳትፎ ሂደት እቅድው ተግባራዊ አድርገዋል። በኮቪድ-19 ምክንያት በአካል የማህበረሰብ እንቅስቃሴዎች ሊደረጉ አልቻሉም፣ ስለዚህ TEW በመስመር ላይ የትኩረት ቡድኖች እና የዳሰሳ ጥናቶች አማካኝነት የማዳረስ ስራዎችን ወደ ማካሄድ ተለወጠ።

በመስከረም 21 እና መስከረም 24 ቀን 2020 በድምሩ 6 በአንድ ጊዜ የትኩረት ቡድኖች በመስመር ላይ ሁለት ስብሰባዎች በድምሩ 78 የማህበረሰብ አባላት የተሳተፉበት ውይይት ተካሂዷል። የTEW አባላት የትኩረት ቡድን ውይይቶችን አመቻችተው እና ለእያንዳንዱ የእኩልነት ርዕሶች TEW ከፈጠራቸው ስልቶች ጋር የሚዛመዱ ከፍተኛ ደረጃ ገጽታዎችን ተጋርተዋል። የትኩረት ቡድን ተሳታፊዎች በምናባዊ የተከፈሉ መሰብሰቢያ ክፍሎች የተከፋፈሉ ሲሆን የTEW አስተባባሪዎች በእያንዳንዱ ክፍል ውስጥ ዘረዋል።

እንዲሁም TEW የማህበረሰብ ተሳትፎ እንቅስቃሴ አካል በመሆን የመስመር ላይ የዳሰሳ ጥናቶችንም አውጥቷል። የዳሰሳ ጥናቶች የተፈጠሩት በTEW አባላት ሲሆን ከሁለቱም የሲያትል የአዲስ ስፋሪዎች እና የሰደተኞች ጉዳይ ቢሮ (OIRA) እና የኪንግ ካውንቲ የቋንቋ ተደራሽነት

እቅድ ከከፍተኛ ደረጃ ቋንቋዎች በተመረጡ 11 ቋንቋዎች ተተርጉሟል። የዳሰሳ ጥናት ቋንቋዎች፡ አማርኛ፣ ትግሪኛ፣ ሶማሊኛ፣ ኦሮሞኛ፣ ታጋሎግ፣ ቬትናምኛ፣ ኮሪያኛ፣ ክመርኛ፣ ስፓኒሽ፣ ቀላል እና ባህላዊ ቻይንኛን ተካተዋል። በTEW የጥናት ዳሰሳ ላይ ከ3,300 በላይ የማህበረሰብ አባላት ተሳትፈዋል።

ሲማመ ለእያንዳንዱ የTEW አባል ተባባሪ ማህበረሰብን መሠረት ላደረጉ ድርጅቶች TEW በማህበረሰብ ተሳትፎ ሂደት ውስጥ የሚያደርገውን ጥረት ለመደገፍ የ\$4,000 በጀት ሰጠ። የTEW አባላት በጋራ ይህንን በጀት ተጠቅመው የትኩረት ቡድን እና የዳሰሳ ጥናት ተሳታፊዎችን ማበረታቻ ለመስጠት ወስነዋል።

TEF ለሲማመ የከተማውን የማመላለሻ ሥርዓት እንደገና አሰልጥን የምንፈጥርበትን እና የምንመራበትን መንገዱን ለመገመት እድሉን ይሰጣል። ይህም የሚያደርገው የእኩልነት እሴቶችን እና ስልቶችን በተቋማዊ ዘረኝነት በታሪክ በመንግስት የተገለሉ ማህበረሰቦችን ድምጽ ማዕከል አድርጎ በመለየት እና በተቋም ምክንያት የሚፈጠሩ የማመላለሻ ኢክዮልነት ችግሮችን ለመፍታት ያስችላል። የማመላለሻ እኩልነት ማዕቀፍ የ BIPOC ማህበረሰቦችን እና የሁሉም ገቢዎች፣ ችሎታዎች እና ዕድሜዎች የማመላለሻ ፍላጎቶችን ለማሟላት የመምሪያውን የእኩልነት ዋጋ ለማቅረብ ፍናተ ካርታ ይሰጣል።



አባሪ 2: ያለፈው እና የአሁን አውድ፣ ቀይ-ሠመራ እና በሲያትል ውስጥ የደህ በሀብታም መገፋት

ሆን ተብሎ የተነደፈ እና የመዋዕለ ንዋይ ጉድለት ከጊዜ ወደ ጊዜ እየጨመረ የመጣ የኢኮኖሚው ያለው ከተማ ፈጥሯል። ያለፉትም ሆነ አሁን ያሉ ተግዳሮቶች የማመላለሻ ሰርዓታችንን እንድናሰብ እና የጥቁር፣ ተወላጆች እና የቀለም ህዝቦች (BIPOC) ማህበረሰቦች መፈናቀልን ለመፍታት እድሎችን ይፈጥራሉ።

የሲያትል እድገት እና የመፈናቀል ተጽእኖ

ለውጥ በከተሞች ውስጥ የማይቀር ነው፣ እና በተለምዶ ጥቅማጥቅሞችን እና አሉታዊ ተፅእኖዎች ድብልቅን ያመጣል። ሲያትል ባለፉት ጥቂት አሥርተ ዓመታት በተለይም ከ2010 ጀምሮ በፍጥነት በማደግ ላይ ካሉ ከተሞች አንዷ ነች። የሲያትል ከ"ቦይንግ" ከተማ ወደ "አማዞን" ከተማ መሸጋገሩ የተተለመ የእድገት እና የብልጽግናን ምሰል አስቀምጧል።

የዚህ ብልጽግና ምልክቶችን ለማስወገድ አስቸጋሪዎች ናቸው። የሚያብረቀርቁ የመሀል ከተማ ሰማይ ጠቀሰ ፎቆች፣ የቴክኖሎጂ ኩባንያዎች፣ የሰራ እድገት ምልክት አዳዲስ ቢሮዎች እና አዲስ መኖሪያ ቤቶች፣ አብዛኛው በፎቅ የጋራ መኖሪያ ቤቶች እና የከተማ ቤቶች ቅርጽ።

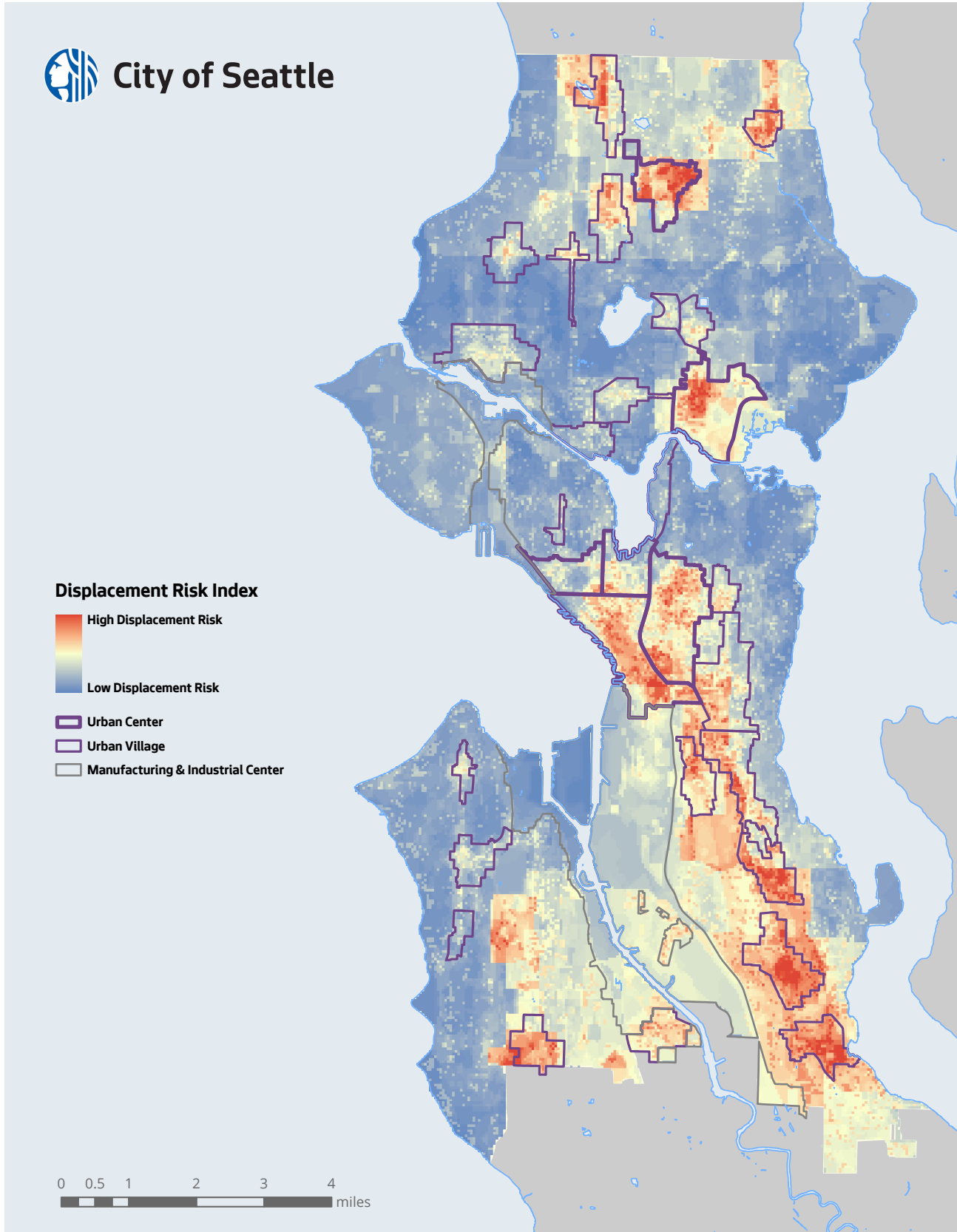
ነገር ግን ከለውጡ ሁሉም አይደሉም የተጠቀሙት፣ ሌሎች ብዙዎች የዚህን ሁሉ ዕድገት እና አዲስ ሀብት አሉታዊ ጎኖችን አጣጥመዋል — ይህም የመኖሪያ ቤት ወጪን ከፍ እንዲል እና እስከ መፈናቀልን ወደ አስከፊ ድህነት እና ቤት እጦት ከፍ እንዲል የዳረገ ከአየር ብክለት መጨመር እስከ የደህ በሀብታም መገፋት ድረስ መርቷል።

እ.ኤ.አ. በ 1970 ዎቹ ውስጥ በሰንጠረዥ ዲስትሪክት (CD) ውስጥ ከጠቅላላው ህዝብ 70% ጥቁር ነዋሪዎች ነበሩት። የቀይ ቀለም አሠራር ብዙ ነዋሪዎችን ወደዚህ የከተማው ክፍል አስገድዷቸዋል። ባለፉት ተቀጣጣይ አሥርተ ዓመታት ውስጥ፣ በመካከለኛው ወረዳ ውስጥ ያለው የጥቁር ሕዝብ ቁጥር በአስደንጋጭ ሁኔታ ቀንሷል። በ2010ዎቹ የጥቁር ነዋሪዎች በወረዳው ውስጥ 20% ከሕዝብ መጠን ያነሱ ነበሩ።

ዛሬ፣ በሲያትል ውስጥ ጥቁር፣ ተወላጆች እና የቀለም ህዝቦች (BIPOC) በከተማው ደቡብ ምሰራቅ ክፍል ውስጥ ተከማችተዋል። ደቡብ ምሰራቅ ሲያትል በመካከለኛው በጣም ተጋላጭ የሆኑ ሰዎች መኖሪያ መሆኗ ብዙም እያሰደንቅም፣ ከፍተኛ የመፈናቀል አደጋ አለው፣ እና እድል ለማዳረስ ከሌሎች የከተማው ክፍሎች አንፃር ዝቅተኛነት አለው።

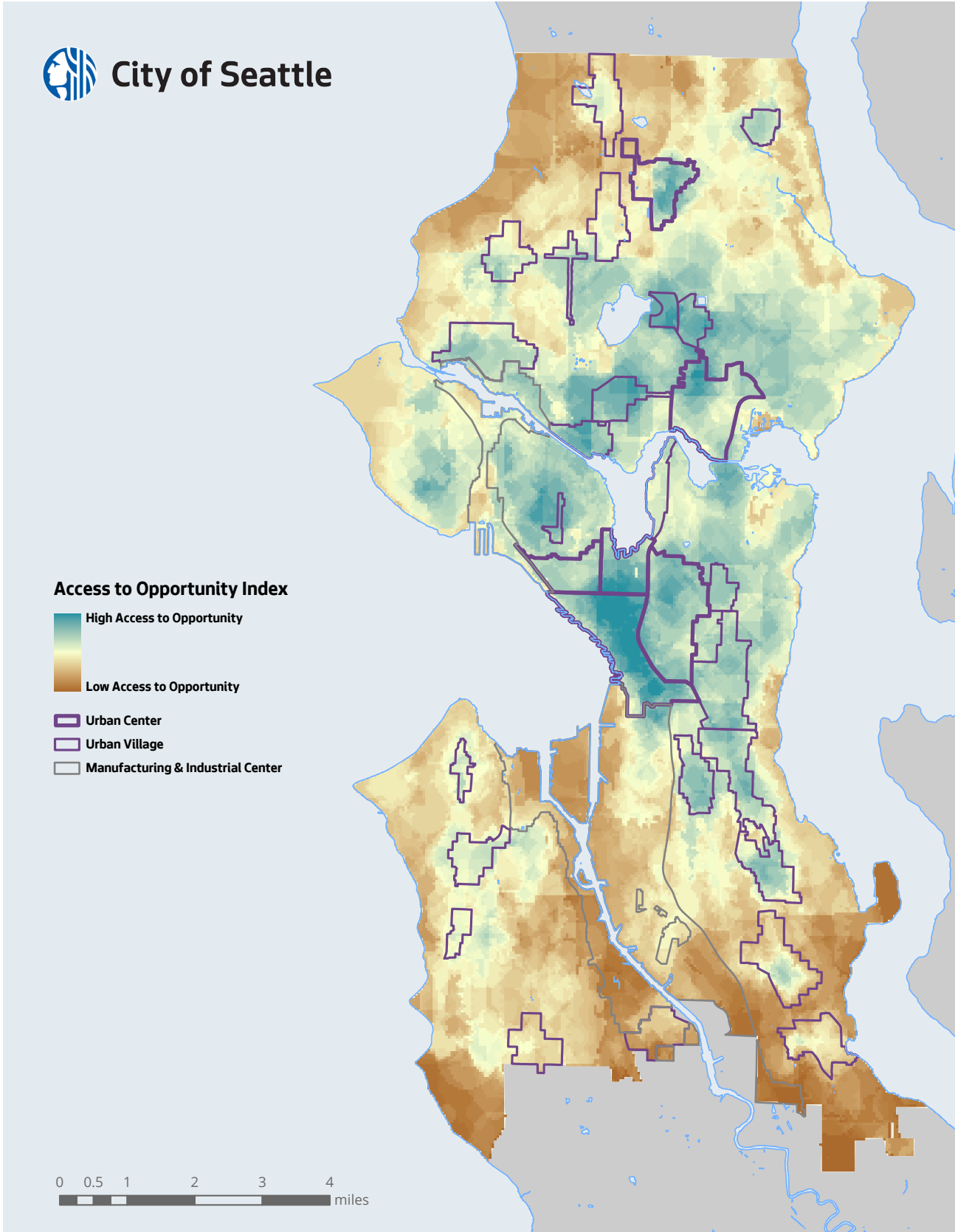
የሚከተሉት ካርታዎች በሲያትል ውስጥ ነዋሪዎቻቸው ከሌሎች የከተማው ክፍሎች አንፃር ከፍተኛ የመፈናቀል አደጋ ያጋጠሟቸውን አካባቢዎች ያሳያሉ (ምሳሌ 3. የመፈናቀል ስጋት ማውጫ/ መፈለጊያ ካርታ) እና የዕድል ተደራሽነት ደረጃ (ምሳሌ 4. የዕድል ካርታ መዳረሻ)። ካርታዎቹ መዋዕለ ንዋዮች መፈናቀልን እና የዕድል ተደራሽነትን በተመለከተ የኢኮኖሚ ችግሮች የሚፈቱበትን ውይይት ለመቅረጽ ያግዛሉ። ካርታዎቹ እንዴት እንደተፈጠሩ ዝርዝሮችን ለማግኘት እባክዎን [የሲያትል 2035 እድገት እና ፍትሃዊነት \(2016\)](#) ሰነድ ይመልከቱ።

ምዕል 3. የመፈናቀል ስጋት መረጃ ጠቋሚ



ምንጭ: የሲያትል 2035፣ የእድገት እና እኩልነት ዘገባ፣ ሜይ 2016

ምስል 4. ወደ ዕድል መዳረሻ



ምንጭ: የሲያትል 2035፣ የአድገት እና እኩልነት ዘገባ፣ ሜይ 2016

ለብዙ የጥቁር፣ የተወላጆች እና የቀለም ህዝቦች (BIPOC) ማህበረሰቦች፣ የደህ በሀብታም መገፋት እና መፈናቀል በማህበረሰብ ማንነታቸው ላይ ተጽእኖ አድርጓል። የማዕከላዊ ወረዳ የደህ በሀብታም መገፋት መፈናቀል እንጉርጉር እና ሀዘን ከባድ አስታዎሽ ነው። እና የጥቁር፣ የተወላጆች እና የቀለም ህዝቦች (BIPOC) ማህበረሰቦች ያለ እኩልነቶች ተላምዶ። ስፍር ቁጥር የሌላቸው ታሪኮች አሉ። ከአካባቢያቸው ለቀው ለወጡ እና በኋላም ወደ ቀድሞ አካባቢያቸው ለተመለሱ ለጥቂቶች፣ የዚያ ማህበረሰብ ማንነት ስሜት ከንግዲያ አይቀርም/ አይሰማቸውም።

“የሲያትል ተወላጅ እንደመሆኔ እና በሴንትራል ዲስትሪክት (CD) ውስጥ የእድሜ ልክ ንብረት ባለቤት እንደመሆኔ መጠን በመላው ከተማችን ውስጥ ያሉ ቀለም ሰዎች የሚያጋጥሟቸውን የመጓጓዣ እንቅፋቶች ተገንዝቤ ነበር። በልጅነቴ አያቴ ሂሳብን ለመክፈል ከCD መሃል ከተማ ቁጥር 2 አውቶብሰ ስትወስድ አብሬያት እንደነበር በደንብ አስታውሳለሁ። እሁን፣ በደህ በሀብታም መገፋት፣ ብዙ የማህበረሰባችን ሽማግሌዎች ወደ ሌላ ቦታ ተዛውረዋል፣ ይባሉ ብሎ ወደ ሐኪም ቀጠር፣ የንግድ ልውውጥ ለማድረግ ወይም የሰንበት ቤት ክርስቲያን አገልግሎትን ይበልጥ በጣም ተፈላጊ በማድረግ።”

— ክሪስ ሮድስ (Chris Rhodes)፣ የቀድሞ የማመላለሻ እኩልነት የሰራ ቡድን አባል (TEW)

የመለያየት መድልዎ እና የቀይ ማሰመር አሠራሮች ታሪካዊ አውድ

በሲያትል የመለያየት መድልዎ እና የቀይ ማሰመር አሠራሮች ታሪክ ከ1900ዎቹ መጀመሪያ ጀምሮ እስከ ዛሬ ድረስ መከታተል ይቻላል። ግልጽ ቋንቋ እና ድንበሮች በሲያትል ውስጥ የአፍሪካ አሜሪካውያንን ብቻ ሳይሆን የአሜሪካ ተወላጆችን፣ እስያ አሜሪካውያንን፣ የፓሲፊክ ደሴት ነዋሪዎችን፣ የላቲን የዘር ጥንተ-ሥር ህዝቦችን እና ደግሞ አንዳንድ ጊዜ አይሁዶችን ያነጣጠረ የዘር መድልዎ ስርዓትን በሚያሳይ እና በሚያጠናክሩ ፖሊሲ፣ ህጎች፣ ካርታዎች እና የቤት ባለቤትነት ሰነዶች ውስጥ ይገኛሉ።

በቅርብ ጊዜ የወጣው ህግ እንደ የላይኛ ሕግ አውጭ ሴንት ቢል 6169 ያሉ የመለያየት የዘር አድሎዎችን ማፍረስ ጀምሯል። ይህም በቤት ባለቤቶች ማህበራት የሚተዳደሩ ሰፈሮች ከዘር ገዳቢ ቃል ኪዳኖች እራሳቸውን ማግለል ቀላል ያደርገዋል ይሁን እንጂ የመኖሪያ ቤት መድልዎ አሁንም ተሰፋፍቷል። ምንም እንኳን ከአሁን በኋላ ተፈጻሚነት

ባይኖረውም፣ በነጠላ ቤተሰብ ክፍል ውስጥ ያሉ ብዙ የመኖሪያ ቤት ሰነዶች አሁንም አድሎአዊ ቋንቋ አላቸው። የሲያትል የሲቪል መብቶች ጽ/ቤት የህገወጥ አድሎአዊ ማሰረጃዎችን ለማግኘት የአፓርታይት ቤቶችን መመርመሩ ቀጥሏል እና በዘር፣ በብሔር፣ በጾታ ወይም በጾታዊ ዝንባሌ ላይ በመመስረት ሊከራዩ የሚችሉ ሕገ-ወጥ አያያዝን በማሳየት፣ እ.ኤ.አ. በ 2014 (ከ 124 ከተመረጡት ንብረቶች) ሁለት ሦስተኛው እንዳልተሳካ ተገኝቷል።

የደህ በሀብታም መገፋት እና መፈናቀል ውስጥ ያሉ የቆዩ ሁኔታዎች እና አዘማሚያዎች

ሲያትል ባለፉት አስር አመታት በሀገሪቱ ውስጥ በፍጥነት በማደግ ላይ ካሉ ከተሞች አንዷ ነች። በሚያዝያ 2010፣ የከተማዋ ነዋሪ 608,661 ነበር። እ.ኤ.አ. ከሐምሌ 2019 ጀምሮ የህዝብ ቁጥሩ ግምት 753,675 ነበር—ከ2010 ጀምሮ የ23.8% ጭማሪ።

ሲያትል በሀገሪቱ ውስጥ ካሉ ዝቅተኛ ዋጋ ካላቸው ከተሞች ውስጥ አንዷ ነው። በነሐሴ 2020 የነጠላ ቤተሰብ ቤቶች እና የጋራ መኖሪያ ቤቶች አማካይ ዋጋ \$780,126 ዶላር ነበር። ይህም ካለፈው ዓመት ጋር ሲነጻጸር ከ7 በመቶ በላይ ብልጫ አለው።

ባለፉት አስርት ዓመታት ውስጥ ዝቅተኛው የነጠላ ቤተሰብ ቤቶች አማካኝ ዋጋ \$363,000 ዶላር በመጋቢት 2012 ነበር። ከዚያን ጊዜ ጀምሮ፣ በሲያትል ውስጥ ያለው ቤት አማካኝ ዋጋ ከአጥፍ በላይ ጨምሯል።

በ2018፣ አማካይ የቤተሰብ ገቢ \$85,662 ዶላር ነበር። በ2019፣ አማካይ ገቢ ወደ \$102,500 ዶላር ከፍ ብሏል። ነገር ግን በሲያትል ውስጥ ከሩብ በላይ የሚሆኑ አባወራዎች ከ50,000 ዶላር ያነሰ ገቢ ያገኛሉ። አብዛኛዎቹ ነጭ ያልሆኑ፣ የቀለም ቤተሰብ ያላቸው ማህበረሰቦች ናቸው።

ዛሬ፣ ሲያትል በሀገሪቱ ውስጥ ካሉ በጣም በፍጥነት ደህዎችን በሀብታም ለመተካት ካሉ ሶስት ከተሞች ውስጥ አንዷ ነው። ዋሽንግተን፣ ዲሲ እና ፖርትላንድ፣ ኦሪገን ሌሎች ሁለት ከተሞች ናቸው። ከበርካታ አሥርተ ዓመታት በላይ፣ የመለያየት መድልዎ፣ ቀይ ማሰመር እና የከተማ እድሳት ፖሊሲዎች ከታሪካዊ ጥቁር እና ቡናማ ሰፈሮች ወደ ብዙ ሀብታም፣ አብዛኛውን ጊዜ ነጭ እና ወጣት፣ የባለሙያ ቤተሰቦች በእንፃራዊ ፈጣን መተካትን ለማምጣት መድረኩን አዘጋጅተዋል። ይህ ሁሉ አዲስ ሀብት ከከተማዋ በመሠረተ ልማት ላይ የምታደርገው መዋዕል ንዋይ በፍጥነት የአንድን

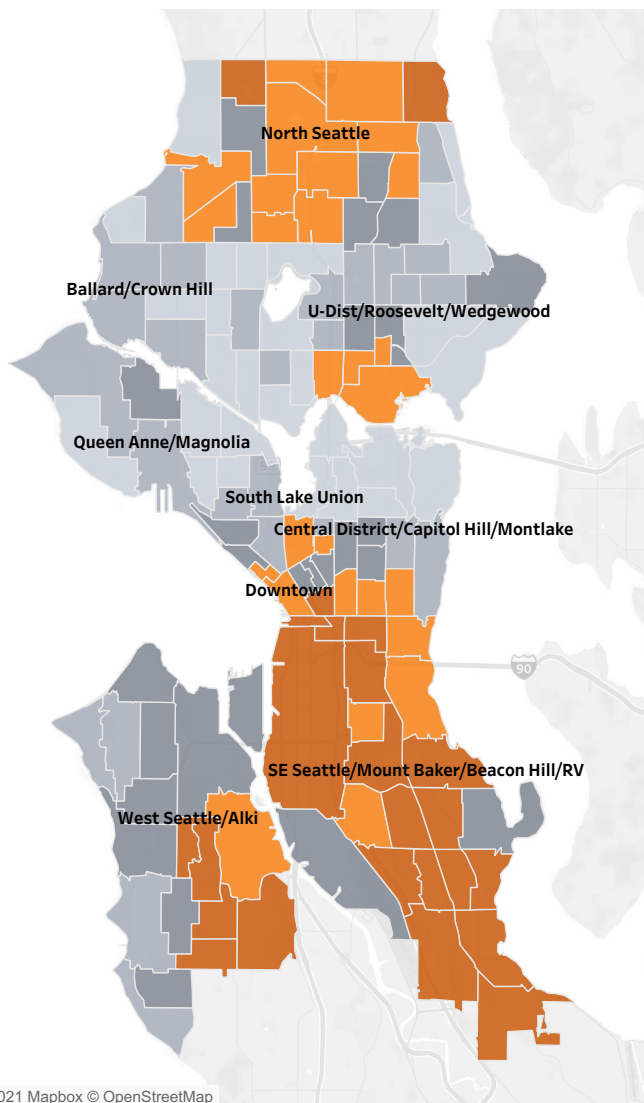
አካባቢ ገጽታ እና ሰሜን ይለውጣል። ለረጅም ጊዜ ነዋሪዎች ለሆኑ እና ከአካባቢው ለተፈናቀሉ ነዋሪዎች በአንድ ጀምበር የተከሰተ ሊመሰል ይችላል - የደሀ በሀብታም መገፋት ማለት እንዲህ ነው የሚሰማው።

የተጋላጭ ህዝቦች ሰነ-ሕዝብ ሰርጭት ለማየት እና በተሻለ ለመረዳት፣ ሲማመ በሲያትል ውስጥ ያሉትን የዘር እና የማህበራዊ እኩልነት ጥምር በእድገት እና እኩልነት ማውጫ/ መፈለጊያ ካርታዎች ላይ የተመሰረተ ማውጫ/ መፈለጊያ አዘጋጅቷል። በእኛ የመዋዕለ ንዋዮች ማድረጊያ ውስጥ እኩልነትን ማዕከል በሚያደርግበት ጊዜ ቅድሚያ ተሰጥቷቸዋል የተባሉትን ቦታዎች ፍንጭ ይሰጣል።

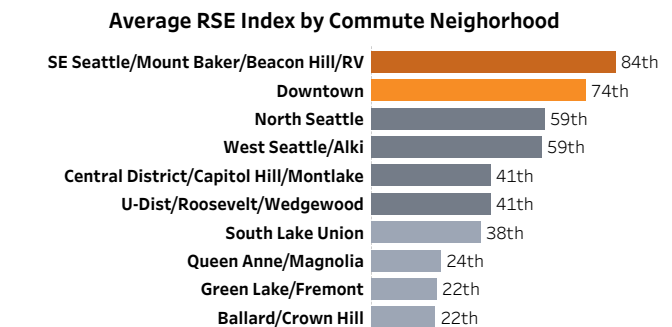
የዘር እና የማህበራዊ እኩልነት ጥምር መረጃ ማውጫ/ መፈለጊያ

የዘር እና የማህበራዊ ፍትሃዊነት ጥምር መረጃ ማውጫ/ መፈለጊያ በዘር፣ በጎሳ እና ተዛማጅ የሰነ-ሕዝብ መረጃዎች ላይ ከማህበራዊ ኢኮኖሚያዊ እና የጤና እክሎች መረጃ ጋር ያጣምራል። መረጃ ጠቋሚው የህዝብ ቆጠራ ትራክቶችን በቅድሚያ ያስቀምጣል እና ከቀለም ሰዎች፣ ገቢዎች እና በአካል ጉዳተኞች የሚኖሩ ጎልማሶች መቶኛ ጋር ይዛመዳል። እያንዳንዱም በሲያትል ውስጥ ካለው የህዝብ ቆጠራ ትራክቶች 20% ከመቶ በመወከል፣ የቀለም ቁልፉ በሰብሰብ ማውጫ/ መፈለጊያ ኩነታሎች (መቶ ኪሎዎች) ነው። በብርቱካናማ እና በቀይ የደመቁ ቦታዎች የዘር እና የማህበራዊ እኩልነት ማውጫ/ መፈለጊያ ቅድሚያ ቦታዎችን ያሳያሉ።

ምሳሌ 5. የዘር እና የማህበራዊ እኩልነት መረጃ ጠቋሚ በህዝብ ቆጠራ ትራክት እና የመጓጓዣ ሰፈር



RSE Index Quintile	Arterial Miles	Housing Units	Population
Highest	145 (25%)	59K (16%)	128K (18%)
Second Highest	122 (21%)	81K (22%)	148K (21%)
Middle	104 (18%)	80K (21%)	135K (19%)
Second Lowest	101 (17%)	86K (23%)	153K (22%)
Lowest	109 (19%)	67K (18%)	142K (20%)
Total	581 (100%)	373K (100%)	705K (100%)



2021 Mapbox © OpenStreetMap

አባሪ 3: የ2020 ወቅታዊ ክስተቶች፣ የዘር ኢፍትሃዊነት፣ ኮቪድ-19፣ እና የአየር ንብረት ለውጥ

የ2020ዎቹ ቀውሶች ከፖሊስ ጭካኔ፣ ህዝባዊ አለመረጋጋት፣ ሰደድ እሳት፣ እና ከኮቪድ-19 ወረርሽኝ የህዝብ ጤና እና ኢኮኖሚያዊ ተፅዕኖ ጋር የተያያዙ ቀውሶች የማመላለሻ ሰርዓታችን ላይ ሰብራትን አጋልጠዋል። በተመሳሳይ ጊዜ፣ እነዚህ ክስተቶች አስቸኳይ እርምጃዎችን እንድንወስድ እና እኩልነት ተኮር አቀራረብን እንድንመልስ እድል ይሰጡናል።

ተመጣጣኝ ያልሆኑ የኮቪድ-19 ተጽእኖ እና የሲማመ ምላሽ

በሲያትል ውስጥ፣ ማህበረሰቦች በትልቅ የልዩነት ደረጃ በኮቪድ-19 የተነኩበት አለ። በሲያትል ማህበረሰቦች ውስጥ ያለው የመበከል መጠን ከፍተኛው የመፈናቀል ስጋት እና ከፍተኛ የተገለሉ ማንነቶች (ለምሳሌ BIPOC ማህበረሰቦች፣ ሰደተኞች፣ በአካል ጉዳተኝነት የሚኖሩ ሰዎች) ዝቅተኛ የመፈናቀል ስጋት እና የማህበረሰብ ችግር ካለባቸው አካባቢዎች በሦስት እጥፍ ይበልጣል። እነዚህ ተፅዕኖዎች በኑሮ እና በሰራ ሁኔታዎች ምክንያት የመጋለጥ እድላቸው ከፍ ያለ እና እንዲሁም አጋላጭ የሆኑ ከሰር ባሉ የጤና ሁኔታዎች ምክንያት ከፍተኛ ተጋላጭነት የሚገለጡ ናቸው።

በኪንግ ካውንቲ፣ ከጥር 28 ቀን 2020 ጀምሮ የጥቁር፣ የአገር ተወላጆች እና የቀለም ህዝቦች (BIPOC) ማህበረሰቦች ለቫይረሱ የተለየ አደጋ እንደሚጋለጡ እናውቃለን። ከፍ ባለ መጠን በቫይረሱ የተያዙ ቡድኖች ከነጭ ነዋሪዎች ጋር ሲነፃፀሩ፣ የሀዋይ/የፓሲፊክ ደሴት ተወላጆች (ከሞላ ጉደል 6 እጥፍ)፣ ላቲንክስ (ከሞላ ጉደል 5 እጥፍ)፣ ጥቁር (ከሞላ ጉደል 3 እጥፍ) እና ሀገራዊ ተወላጆች (ከሞላ ጉደል 2 እጥፍ)።

ወረርሽኙ በምንኖርበት አካባቢ መሰረታዊ ለውጦችን እና እቃዎችን እና አገልግሎቶችን እንዴት ማግኘት እንዳለብን ጨምሮ፣ የሲማመ ምላሽ ሊሰጣቸው የሚገቡ በርካታ አዳዲስ ተግዳሮቶችን አቅርቧል፤ የህዝብ ጤና ፕሮቶኮሎችን ለማሟላት የህዝብ ቦታ ፍላጎት መጨመር፤ እና በአካባቢያችን፣ በክልላዊ እና በአለም አቀፍ ኢኮኖሚ ላይ ከፍተኛ ተጽእኖዎች። እንዲሁም በመንግስት የተገለሉ ማህበረሰቦች ላይ በተለይ BIPOC ማህበረሰቦች፣ ያልተመጣጠነ ተፅዕኖ የሚያስከትሉ የተዳበሩ ነገራዊ መዋቅራዊ ኢኮኖሚያዊ ግልጽ አድርጎ ራቁቱን አጋልጧል።

በኮቪድ-19 መጀመሪያዎቹ ላይ፣ ሲማመ ለአስፈላጊ ጉዞ እና አስፈላጊ ንግዶች መሰራታቸውን እንዲቀጥሉ አስተማማኝ አማራጮችን በማረጋገጥ ላይ አተኩሯል። አንድ ስልት ሥራቸውን እንዲቀጥሉ ለማድረግ ምግብ ቤቶችን ጨምሮ፣ አስፈላጊ በሆኑ ንግዶች ፊት ለፊት ለማንሳት እና ለማድረስ የተከለለ የኩርባ ቦታ ተጠብቋል። የሲማመ በተጨማሪም ብዙ ሰዎች ተገቢውን የማህበራዊ የርቀት ፕሮቶኮሎችን እየጠበቁ ወደ ውጭ በደህና እንዲደርሱ ለማስቻል በጤና ይቆዩ ጎዳናዎች ተነሳሽነትን በፍጥነት ተግባራዊ አድርጓል። በተመሳሳይ፣ ሲማመ ተሳታፊ ምግብ ቤቶች ወደ ስራ እንዲመለሱ ለማስቻል ከቤት ውጭ የመቀመጫ መንገድን ለመፍቀድ ፈቃዶችን ሰጥቷል።

የሲማመ ለኮቪድ-19 ተጽእኖዎች ምላሽ ለመስጠት ተጨማሪ ጥረቶችን በማድረግ ላይ ነው። እነዚህ ጥረቶች በእኩልነት ላይ በሚያተኩሩ፣ የህዝብ ጤና ፕሮቶኮሎችን በሚያሟሉ እና ማገገምን በሚያፋጥኑ መርሆዎች ዙሪያ ያተኮሩ ናቸው።

- በተለይ አስፈላጊ ለሆኑ ሰራተኞች የሕዝብ መጓጓዣን ቅድሚያ መስጠት
- ንቁ ማመላለሻን ያፋጥኑ እና “የ15 ደቂቃ ሰፈሮችን” ማሳደግ
- የለየብቻ መኪና ጉዞዎችን መቀነስ
- ክፍት ቦታን ለሰዎች ከፍ ማድረግ
- የአካባቢ ንግዶችን እና የንግድ ወረዳዎችን መደገፍ
- የሽቀጦች አቅርቦትን እና የአቅርቦት ሰንሰለቶችን ማሻሻል።

የፖሊስ ጭካኔ እና ፀረ-ዘረኝነት ምላሽ

በማመላለሻ መምሪያ ውስጥ ብዙ ጊዜ የማይታሰብ ቢሆንም፣ ሲማመ ለፖሊስ ጭካኔ ምላሽ ለመስጠት፣ ለቀጣይ ተቃውሞዎች እና ፀረ-ዘረኝነት ተግባራትን ከፍ ለማድረግ ንቁ እርምጃዎችን ወስዷል። ይህ የመምሪያ ክፍላችን እያሳተፈ ያለው ቀጣይነት ያለው ተለዋዋጭ የለውጥ ተግባር ነው።

ባለፉት ጥቂት ወራት ውስጥ፣ የሲማመ ለሰራተኞች የተለያዩ ፀረ-ዘረኝነት የመማር እድሎችን አበረታቷል። እነዚህም የመምሪያው የጥቁር ካውከስ ዘርን ለተመለከቱ ጉዳዮች ጥልቅ እና የበለጠ ትርጉም ያለው ምላሽ እንደሚያሰፈልግ በመጥራት፣ በዘር እና በጎሳ ዝምድና ቡድኖች መካከል ጥልቅ ውይይቶችን ማድረግ አካትተዋል።

ሌሎች ውስጣዊ ጥረቶች መብቀል ቀጥለዋል። በአሁኑ ወቅት፣ የተለያዩ የሲማመ ስራተኞች ቡድን የማህበረሰብን ደህንነት እንደገና በማሰብ እና የማስፈጸሚያ ሚናን እንደገና በማሰብ ላይ ይገኛሉ። በተለይም በከተማው የመንገድ ቅድሚያ መብቶች ላይ ለሚደረጉ ተገቢውን የቅጣት እና የጥሰቶችን እንቅስቃሴዎችን በተመለከተ፣ እና የቅጣት ያልሆኑ ድርጊቶችን እና የትምህርት እድሎችን ማሰብ። የትራፊክ ጥሰቶች እና የታሪፍ ማስፈጸሚያዎች ተመጣጣኝ ባልሆነ መልኩ በጥቁር ማህበረሰቦች ላይ ተጽእኖ ያሳድራሉ። እና መምሪያችን በውስጥ ውይይቶች ላይ በንቃት እየተሳተፈ እና ጉዳት የሚያስከትሉ ፖሊሲዎችን መቀየር የምንችልባቸውን መንገዶች በማሰብ ላይ ነው።

በተጨማሪም፣ ክፍሎች ስለ ፀረ-ዘረኝነት እና እንዴት በሲማመ በምንሰራው ስራ ላይ ብቻ ሳይሆን በዕለት ተዕለት ህይወታችን እንዴት ልምምዳችንን ማሰረፅ እና ማጠናከር እንደምንችል ከመምሪያው የእኩልነት መሪዎች ጋር መደበኛ የትምህርት ክፍለ ጊዜዎችን በማካሄድ ላይ ናቸው።

የአየር ንብረት እርምጃ እና የንጹህ አየር ፍላጎት

የ2020ዎቹ ሰደድ እሳት እጅግ አጥፊ ከሆኑት መካከል አንዱ ነበሩ። እነርሱ የአለም ሙቀት መጨመር ቀውስ መገለጫዎች ናቸው— የአየር ንብረት ድንገተኛ እደጋ። የአየር ንብረት ለውጥን ለመቅረፍ ባደረገው ቀጣይ ጥረት ከተማው የራሱን “አረንጓዴ አዲስ ስምምነት” (GND)ን አዘጋጅቷል—የካርቦን ልቀትን ለመቀነስ ጥረቶችን ለማፋጠን ስፊ-መሠረት ያለው ፖሊሲ እና የተግባራት ስብሰብ። የሲማመ በበኩሉ የ“አረንጓዴ አዲስ ስምምነት” (GND) ስራን ለማከናወን ከሌሎች የከተማ መምሪያዎች ጋር በመተባበር ላይ ነው። የሲማመ በማመላለሻ ኤሌክትሪፊኬሽን ብሉፕሪንት (Transportation Electrification Blueprint) ውስጥ ቁልፍ አጋር ነው—የኤሌክትሪክ ተሽከርካሪዎች አጠቃቀምን ለማፋጠን እና የሕዝብ መጓጓዣ፣ የእግር ጉዞ እና የብስክሌት መጋለብን እንደ አማራጭ ከቅሪት-ነዳጅ የጉዞ አማራጮች ለመጨመር።

እ.ኤ.አ. በ2030፣ የከተማዋ አላማ ከ2008 የመነሻ መስመር በ82 በመቶ የመንገደኞች ተሽከርካሪ ጭስ ልቀትን መቀነስ ነው። እ.ኤ.አ. እስከ 2018 ባለው የጭስ ልቀት መጠን መረጃ ላይ በመመስረት ከተማዋ የመንገደኞች ተሽከርካሪ የጭስ ልቀትን በ3 በመቶ ብቻ ቀንሷል። የ2030 የመንገደኞች የጭስ ልቀትን ግብ ለማሳካት፣ ከተማዋ በ2021 እና 2030 መካከል በየዓመቱ ከ8 እስከ 9 በመቶ የጭስ ልቀትን መቀነስ አለባት ማለት ነው። ቀርፋፋ እና ለዘብተኛ ቀጣይነት ያለው ጭማሪ ግባችን ላይ አያደርስንም። በተለይም በማመላለሻ ዘርፍ ያለውን የጭስ ልቀት መጠን በከፍተኛ ሁኔታ ለመቀነስ አቀራረባችንን በማስተካከል እና ጣልቃገብነቶቻችንን ማፋጠን አለብን።

ይህንን ለመቅረፍ እና የአየር ንብረት ለውጥን ተፅእኖ ለመቅረፍ ከማህበረሰቦች ጋር ተባብረን እንድንሰራ የእድሉ መስኮቱ አሁን ነው። በቂ መዋዕለ ንዋይ ባልተደረሰባቸው አካባቢዎች የሚኖሩ የBIPOC ማህበረሰቦች እንደ ንፁህ አየር፣ የበለጠ አረንጓዴ ቦታ እና የአካባቢ ብክለትን የመሳሰሉ ቁልፍ የአካባቢ ፍትህ ጉዳዮች ላይ ድምፃቸውን ስጥተዋል እና ተሟግተዋል። በተለይ ለዚህ በጣም ተጋላጭ በሆኑ ማህበረሰቦች ውስጥ የአየር ንብረት ለውጥ ተፅእኖዎችን በፍጥነት ለመቅረፍ በአስቸኳይ ልንወስዳቸው የምንችላቸው እርምጃዎች አሉ።

ለቀጣይ እርምጃ እድል

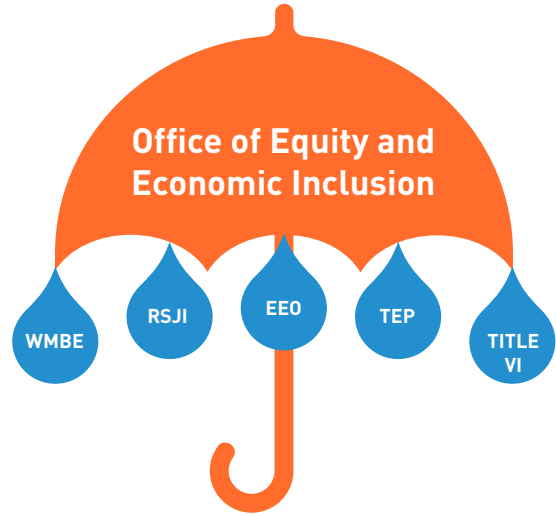
በአጠቃላይ፣ የሲማመ ለ2020ዎቹ ቀውሶች የሚሰጧቸው ምላሾች ከተማዋን ለሁሉም የተሻለች ቦታ ለማድረግ፣ ነገር ግን በተለይ በመንግስት ያልተካተቱ እና ከበቂ በታች መዋዕለ ንዋይ ለተደረገባቸው ማህበረሰቦች ቀጣይነት ያለው ዘርፈ ብዙ ጥረቶች አካል ናቸው። የእነዚህ ኢኮኖሚክት የዘር ፍሬዎች ልክ እንደሌሎች የሀገሪቱ ከተሞች ሁሉ ከዓመታት በፊት የተዘሩ ናቸው፣ ነገር ግን እርምጃ ለመውሰድ እድሉ አለ። እነዚህ ኢኮኖሚክትን ድርጊቶች አዲስ እንዳልሆኑ በመገንዘብ ምላሾችን እና ሂደታችንን ለማስተካከል፣ BIPOC እና ተጋላጭ ማህበረሰቦች ከከተማው የመዋዕለ ንዋዮች ተጠቃሚ እንዲሆኑ እና ያለፉትን ስህተቶች ላለመድገም እያረጋገጡ ያለፉ ስህተቶችን ሊማቃለል አቅም ይኖረዋል።

አባሪ በየሲማመ ውስጥ ያሉ የፍትሃዊነት ስራ እና ጥረቶች

በአሁኑ ጊዜ፣ ሲማመ የRSJI እሴቶችን እና ፀረ-ዘረኝነት መርሆችን በዕለት ተዕለት ስራችን ውስጥ ለማካተት እንደ ከተማ አቀፍ ቁርጠኝነት እና የቁርጠኛ አሠራራችን አካል በመሆን የተለያዩ እኩልነት-ተኮር ጥረቶችን እያከናወነ ነው።

የሲያትል ከተማ፣ ዘር እና ማህበራዊ ፍትህ ተነሳሽነት (RSJI)

የሲያትል የዘር እና ማህበራዊ ፍትህ ተነሳሽነት (RSJI) የከተማው የዘረኝነትን ልዩነቶችን ለማጥፋት ቁርጠኝነት፣ እና በሲያትል ውስጥ የዘር እኩልነትን ማሳካት ነው። በሲማመ ውስጥ፣ የዘር እና ማህበራዊ ፍትህ ተነሳሽነት (RSJI) ተልእኮ በማመላለሻ ስርዓታችን እና በስራተኛ ሃይላችን ላይ ጭቆና፣ ዘረኝነት፣ እና ዘርን መሰረት ያደረጉ አድሎአዊ ድርጊቶችን ለማስወገድ የባለቤትነት እና የእኩልነት አስተሳሰብን ማእከል ማድረግ ነው። በማመላለሻ እኩልነት ማዕቀፍ እየተመራ፣ የሳኢማመ የለውጥ ቡድን በሁሉም የሲማመ ዘርፎች የዘር እኩልነትን እና ሰውን ያማከለ ባህል ቅድሚያ ይሰጣል።



የሲማመ የእኩልነት እና ኢኮኖሚያዊ ማካተት ቢሮ (OEEI)

ለእኩልነት ያለንን ቁርጠኝነት የበለጠ ለማጠናከር፣ የሲማመ በመምሪያው ውስጥ የእኩልነት እና ኢኮኖሚያዊ ማካተት ቢሮ (OEEI)ን አቋቋሟል። OEEI በዳይሬክተሩ ቢሮ ውስጥ ይገኛል።

የእኩልነት እና ኢኮኖሚያዊ ማካተት ቢሮ (OEEI) በማቀድ፣ በማስተዋወቅ፣ እና እኩልነትን እና ብዝሃነትን ወደፊት በማሳደግ ውስጥ ስልታዊ ራዕይን እና አመራርን የመስጠት ኃላፊነት አለበት፣ እና የሲማመን ወደ ሚሊካ ማሻሻያዎች ይመራል። OEEI ከሲማመ ለውጥ ቡድን ጋር በውስጥ ተሟጋችነት ድጋፍ እና አጋርነት በሲማመ እኩልነትን ያበረታታል እና ይደግፋል። OEEI በርካታ ፖርትፎሊዮዎችን ያጠቃልላል።

- **የሴቶች አናሳ የንግድ ባለቤት የንግድ ድርጅቶች ፕሮግራም (WMBE):** የWMBE ፕሮግራም በሲያትል ከተማ ውስጥ የኮንትራት እኩልነትን ለመጨመር የፖሊሲ መሳሪያ ነው። የተመሰረተው በሲያትል የዘር እና ማህበራዊ ፍትህ ተነሳሽነት፣ የሲያትል ማዘጋጃ ቤት ህግ 20.42 እና የስራ አስፈጻሚ ትዕዛዞች 2010-05፣ 2014-03፣ 2019-06 ነው። የWMBE ፕሮግራም የሚያተኩረው በተለይ በሴቶች ባለቤትነት እና በአናሳ ሰዎች ባለቤትነት





የተያዙ ንግዶች ላይ ነው ሞክንያቱም እነዚያ በከተማው ውል ውስጥ በጣም ከበቂ በታች ውክልና ስላላቸው ነው። የከተማው WMBE ፕሮግራም በእያንዳንዱ መዋሪያ ውስጥ ይተገበራል። የሲማመ WMBE ፕሮግራም የሚተገበረው በሲማመ WMBE አማካሪ ነው። የሲማመ WMBE ፕሮግራም ከሲማመ ውስጥ በውስጥ ተሟጋችነት፣ የሥራ አመራሮች እና ስልጠና እንዲሁም በውጭ በኩል በህብረተሰቡ ውስጥ ተደራሽነትን ለማመቻቸት ከድርጅቶች ጋር ግብአቶችን እና መረጃዎችን በማካፈል የWMBEዎችን ድጋፍ በማበረታታት እንቅፋቶችን ለማስወገድ ይፈልጋል።

- **የዘር እና ማህበራዊ ፍትህ ተነሳሽነት (RSJI):** የዘር እና ማህበራዊ ፍትህ ተነሳሽነት (RSJI) የዘር ልዩነቶችን ለማስወገድ እና የዘር እኩልነትን በሲያትል ለማሳካት የከተማው ቁርጠኝነት ነው። በOEEL

ውስጥ ያለው የRSJI አማካሪ ከሲማመ የለውጥ ቡድን ጋር በቅንጅት ይሰራል እና የለውጥ ስልቶችን እንዲያዘጋጅ ለማገዝ እንደ ርዕሰ ጉዳይ ባለሙያ ሆኖ የለውጥ ቡድኑን ያገለግላል።

- **የማመላለሻ እኩልነት:** ይህ ፕሮግራም ደህንነቱ የተጠበቀ፣ ለእካባቢ ጥበቃ ዘላቂነት ያለው፣ ተደራሽ እና በዋጋ ተመጣጣኝ የመጓጓዣ አማራጮችን ለጥቅር፣ የአገሬው ተወላጆች እና የቀለም ሰዎች (BIPOC) ማህበረሰቦች፣ ዝቅተኛ ገቢ ያላቸው ማህበረሰቦች፣ አዲስ ሰፋሪ እና ሰደተኛ ማህበረሰቦች፣ በአካል ጉዳተኝነት የሚኖሩ ሰዎች፣ ቤት አጥነት ወይም አስተማማኝ ያልሆነ የመኖሪያ ቤት፣ LGBTQIA+ን የሚደግፉ ሰዎች፣ ሴቶች እና ልጃገረዶች፣ ወጣቶች እና ንቁ እና ጤናማ በሆኑ ማህበረሰቦች ውስጥ የሚያልፍላቸው አዛውንቶች ይሰጣል።

- **ርዕስ VI:** የሲያትል ከተማ እ.ኤ.አ. የ1990 የአሜሪካ የአካል ጉዳተኞች ህግ ርዕስ II እንደተሻሻለው፣ እና የሚመለከታቸው የፌዴራል እና የአካባቢ ህጎች እንደተሻሻለው፣ በ1964 በወጣው የሲቪል መብቶች ህግ አርአስት VI መሰረት ዘር፣ ቀለም፣ ብሄራዊ ማንነት፣ አካል ጉዳት፣ ጾታ፣ ዕድሜ ሳይላይ ፕሮግራሞችን፣ አገልግሎቶችን፣ ስራ ውሉን ወይም ተግባራቶችን ይሰራል። በተጨማሪም የሲያትል ከተማ በጾታዊ ዝንባሌ፣ በጾታ ማንነት፣ በእምነት፣ በሃይማኖት፣ በትውልድ፣ በፖለቲካ ርዕዮተ ዓለም፣ በክብር ከቀድሞ ውትድርና ወይም ወታደራዊ ደረጃ የተለቀቀ፣ በክፍል 8 ፕሮግራም ውስጥ መሳተፍን፣ እናት ሕፃንዎን ጡት በማጥባት፣ እና የአገልግሎት እንስሳ በሕዝብ ቦታዎች፣ በከተማ ሥራ እና በኮንትራት ውስጥ አጠቃቀም ላይ በመመስረት ፕሮግራሞችን፣ አገልግሎቶችን ወይም ተግባራትን በማቅረብ መድልዎ ይከለክላል።
- **እኩል የስራ እድል (EEO):** የሲማመ ሁሉንም ሰራተኞችን፣ የሰራ አመልካቾችን፣ በጎ ፈቃደኞችን፣ እና የሥራ ተቋራጮችን በእኩልነት በክብር እና በአክብሮት በሚይዝ የስራ ቦታ ቁርጠኛ ነው። የሲማመ በጾታዊ ዝንባሌ፣ በጾታ ማንነት፣ በእምነት፣ በሃይማኖት፣ በዘር ሀረግ፣ በፖለቲካ ርዕዮተ ዓለም፣ በክብር የተባረሩ የቀድሞ ወታደር ወይም ወታደራዊ ደረጃ እና/ወይም ሌሎች የተጠበቁ ክፍሎች ላይ የተመሰረተ መድልዎ፣ ወከባ፣ ወይም አጻፋን አይታገሰም። ሁሉም ሰራተኞች የሲያትል ከተማ የእኩል የስራ እድል (EEO) ፖሊሲ አላማ እና መርሆች እንዲያውቁ ተደርገዋል።

የሰራተኛ ግብአት ቡድኖች (ERG)

የሲማመ ተቀጣሪ ግብአት ቡድኖች (ERGs) በየደረጃዎቹ ድርጅታዊ እና የአመራር ልማትን ለማስተዋወቅ፣ ለሰራተኞች የውስጥ ድጋፍ ሥርዓት ለመገንባት እና በሰራ ቦታ ልዩነትን፣ እኩልነትን እና ማካተትን ለማስፈን ይጥራሉ። የሲማመ ተቀጣሪ ግብአት ቡድኖች (ERGs) የሲማመን ሰፊ ግቦችን ለማከናወን የተለያዩ የሲማመ መስቀለኛ ዘርፍ ያላቸውን፣ ደረጃዎችን እና ክፍሎችን በእንደ ጋ ያቀራርባሉ። ERGs የሰራተኛውን ደስታ፣ ተሳትፎ እና በድርጅት ውስጥ ያለውን የባህል አየር ሁኔታ እንደሚያሳድጉ ታይተዋል።

የሲማመ ERGዎች የጋራ ግብ የሲማመን የተሻለ የሰራ ቦታ ማድረግ ነው። በጋራ ጥረት፣ የሲማመ POCA ለሲማመ ዳይሬክተር ኦፊሴላዊ የጥቁር ሕይወቶች ዋጋ አላቸው (Black Lives Matter) መግለጫ ይዘትን አነሳሰቶ እና አዘጋጅቷል እናም በድርጅቱ ውስጥ እና ለሲያትል ከተማ ለጥቁር እና ቡናማ ድምፆች ቅድሚያ በመስጠት መሳተፉን ይቀጥላል።

የሲማመ ERGዎች የሚከተሉትን ያካትታሉ:

- **የጥቁር ሰራተኛ ድጋፍ ቡድን (BEST)** - የሲማመ የጥቁር ተቀጣሪ ድጋፍ ቡድን በተለይም የሲማመን ጥቁር ሠራተኞችን አመለካከት ያማከለ፣ የሲማመን የሥራ ኃይል እኩልነት አጀንዳ ልማት የሚደግፍ ትንሽ ቡድን ነው።
- **RISE API** - RISE API የሚቆመው ለማካተት፣ እንደነት እና እኩልነት ሰልፍ፣ የኤችያ ፓሲፊክ ደሴቶች (API) ነው። የሲማመ RISE API ለሲማመ API ሰራተኞች ልምድ እንዲለዋወጡ፣ አዳዲስ ክህሎቶችን እንዲማሩ፣ የአባላቱን እድገት ለማስተዋወቅ እና ለሰራ ባልደረቦቻቸው እንደ ግብአት የሚያገለግል አስተማማኝ ቦታ የሚሰጥ ትንሽ ቡድን ነው። ተግባራት የተናጋሪ ሴሚናሮችን፣ የመጋራት ክፍለ-ጊዜዎችን እና ማህበራዊ ዝግጅቶችን ያካትታሉ።
- **ላቲንክስ (Latinx)** - የሲማመ ላቲንክስ ትንሽ ቡድን በተወካይ ድርጅቶች እና በመላው ከተማ እና ክልል ማህበረሰብን እና ግንኙነቶችን ለመገንባት፣ ለአባላት ሙያዊ እድገት እድሎችን ለመስጠት እና ለትርፍ ያልተቋቋሙ ድርጅቶችን፣ ማህበረሰቦችን እና የአካባቢ ንግዶችን ጨምሮ ትልቁን የላቲንክስ ማህበረሰብን ለመደገፍ ይሻላል።
- **ፀረ-ዘረኝነት ነጭ አጋሮች** - የሲማመ ነጭ ፀረ-ዘረኝነት አጋሮች እንደ ነጭ የሚታወቁ የሲማመ ተቀጣሪዎች ቡድን እና ዘርን የመጻፍ ችሎታን በማዳበር ዘረኝነትን ለማፍረስ የሚሠሩ፣ የዘርን የማንበብ ችሎታ በማዳበር፣ የመቋቋም አቅምን እና ስልትን በመገንባት፣ እና ስለ ነጭነት እና ዘረኝነት አስቸጋሪ ውይይቶችን የሚያደርግ ትንሽ ቡድን ነው።

ምስጋናዎች

የማመላለሻ እኩልነት ማዕቀፍ ልማት ቡድን
አንኝያ ፒንታክ (Annya Pintak)፣ የማመላለሻ እኩልነት ሰራ-
አሰኪያጅ/የTE-IDT ተባባሪ ሊቀመንበር፣ የሲማመ የእኩልነት
እና ኢኮኖሚ ማካተት ቢሮ

ራድክሊፍ ዳካንይ (Radcliffe Dacanay)፣ ዋና አቅድ
አውጪ / የTE-IDT ተባባሪ ሊቀመንበር፣ የሲማመ ፖሊሲ እና
ማቀድ

ቸሪ ካያባያብ (Cherry Cayabyab)፣ KAYA strategik,
LLC

የሲማመ የማመላለሻ እኩልነት የሰራ ቡድን አባላት

የሲማመ የማመላለሻ እኩልነት የውስጥ ለውስጥ ክፍል
ቡድን (TE-IDT)

ሚሼል ዶሚንጎ (Michele Domingo)፣ ሥራ አሰኪያጅ፣
የሲማመ የእኩልነት እና ኢኮኖሚያዊ ማካተት ቢሮ

ክርስቲን ሲምፕሰን (Kristen Simpson)፣ TE ሥራ አሰጣጥ
ሰጠን ሰር፣ የሲማመ የሠራተኛ ዋና ኃላፊ

ናኦሚ ዶየርነር (Naomi Doerner)፣ የቀድሞ የሲማመ
የማመላለሻ እኩልነት ሰራ አሰኪያጅ

የማመላለሻ እኩልነት ማዕቀፍ አሰተዋጽዖ አበርካቾች

ቤለን ሄሬራ፣ ናታሊ ሳላዛር፣ ማርሳ ዳውዝ፣ ጄስ ኪም፣ ቸሳኪ
ሙራኪ-ቫልዶቪኖስ፣ አሊሰን ሸዋርትዝ፣ ቪቪያና ጋርዛ፣
ሳልማ ሲዲክ፣ ሰትፊን ባርሃም፣ የሲማመ RSJI የለውጥ
ቡድን

የማመላለሻ እኩልነት ማዕቀፍ ገምጋሚዎች
ሚሼል ዶሚንጎ፣ ባርቢ ደኒኤል ደካርሎ፣ ትረሲ ክሮውችዝክ፣
ሊዚ ዋል፣ ዶውን ሸለንበርግ | ሲማመ

በመላው የማመላለሻ እኩልነት ማዕቀፍ ልማት ሂደት ውስጥ ላደረጉት ድጋፍ ለሚከተሉት አጋሮች እና ባለድርሻ አካላት ልዩ ምስጋና

ልሰሊ ፖትስ (Leslie Potts)፣ ተባባሪ, KAYA strategik,
LLC

ሶኩንቲያ ኦክ (Sokunthea Ok)፣ የጎረቤቶች መምሪያ
(DON) የማህበረሰብ ግንኙነት

የኪንግ ካውንቲ ሜትሮ

የሲያትል ከተማ የተገራግሾች መምሪያ

የሲያትል ከተማ የዘላቂነት እና አካባቢ ቢሮ

የሲያትል ከተማ የማቀጃ እና የማህበረሰብ ልማት ቢሮ

የሲማመ የማመላለሻ እኩልነት ማዕቀፍ እንዲዘረጋ ድጋፍ
ላደረጉ ለከንቲባ ጽ/ቤት፣ ለሲማመ አመራር፣ ለከተማው
ምክር ቤት፣ ለማህበረሰብ መሪዎች፣ እንዲሁም የከተማ እና
አጋር ተወካይ ድርጅቶች ሰራተኞች፣ በግለሰብ ደረጃ እዚህ
የተዘረዘሩትን በጣም ብዙ ለሆኑ ምስጋና እና አድናቆት
አለው።

የሲያትል የማመላለሻ መምሪያ
700 5ኛ ጉዳና፣ የክፍል ቁጥር 3800
የፖስታ ሳጥን 34996
Seattle, WA 98124-4996
(206) 684-መንገድ (7623)
www.seattle.gov/transportation



Seattle
Department of
Transportation

2.2022